

UCHWAŁA NR RGK.0007.26.2024
RADY GMINY BIAŁE BŁOTA

z dnia 27 lutego 2024 r.

**w sprawie miejscowego planu zagospodarowania przestrzennego wraz ze
zmianą miejscowego planu zagospodarowania przestrzennego dla terenu
położonego w rejonie ulic Wczasowej, Osiedle i Przylesie w miejscowości Ciele,
gmina Białe Błota**

Na podstawie art. 20 ust. 1 i art. 34 ustawy z dnia 27 marca 2003 r. o planowaniu i zagospodarowaniu przestrzennym (Dz. U. z 2023 r. poz. 977 z późn. zm.) w związku z art. 67 ust. 3 ustawy z dnia 7 lipca 2023 r. o zmianie ustawy o planowaniu i zagospodarowaniu przestrzennym oraz niektórych innych ustaw (Dz. U. z 2023 r. poz. 1688) oraz art. 18 ust. 2 pkt 5 ustawy z dnia 8 marca 1990 r. o samorządzie gminnym (Dz. U. z 2023 r. poz. 40 z późn. zm.) uchwala się, co następuje:

Rozdział 1.
Przepisy ogólne

§ 1. 1. Po stwierdzeniu, że plan miejscowy nie narusza ustaleń studium uwarunkowań i kierunków zagospodarowania przestrzennego Gminy Białe Błota przyjętego w formie ujednocionej uchwałą nr RGK.0007.159.2022 Rady Gminy Białe Błota z dnia 27 grudnia 2022 r., uchwala się miejscowy plan zagospodarowania przestrzennego wraz ze zmianą miejscowego planu zagospodarowania przestrzennego dla terenu położonego w rejonie ulic Wczasowej, Osiedle i Przylesie w miejscowości Ciele, gmina Białe Błota, zwany dalej planem.

2. Załącznikami do uchwały są:

- 1) rysunek planu w skali 1:1000 stanowiący integralną część uchwały, jako załącznik nr 1 do uchwały;
- 2) rozstrzygnięcie o sposobie rozpatrzenia uwag do projektu planu, jako załącznik nr 2 do uchwały;
- 3) rozstrzygnięcie o sposobie realizacji zapisanych w planie inwestycji z zakresu infrastruktury technicznej, które należą do zadań własnych gminy oraz zasadach ich finansowania, jako załącznik nr 3 do uchwały;
- 4) dane przestrzenne GML tworzone dla miejscowego planu zagospodarowania przestrzennego, jako załącznik nr 4 do uchwały.

§ 2. 1. Uchwała ustanawia obowiązujące na terenach objętych planem przepisy prawa miejscowego dotyczące przeznaczenia i sposobu zagospodarowania poszczególnych terenów oraz określa konieczne dla osiągnięcia zamierzonych celów – nakazy i zakazy.

2. Przepisy prawne niniejszej uchwały nie mogą być stosowane wybiórczo oraz w oderwaniu od ustaleń rysunku stanowiącego załącznik do uchwały.

§ 3. W realizacji miejscowego planu, oprócz ustaleń zawartych w niniejszej uchwale, mają zastosowanie przepisy szczególne wraz z aktami wykonawczymi i odrębnymi.

§ 4. Każdy teren wydzielony liniami rozgraniczającymi tereny o różnym przeznaczeniu lub różnych zasadach zagospodarowania określony jest symbolem, w którym litery oznaczają przeznaczenie poszczególnych terenów według oznaczeń legendy rysunku planu.

§ 5. Na rysunku planu obowiązują:

- 1) granica obszaru objętego planem;
- 2) linie rozgraniczające tereny o różnym przeznaczeniu lub różnych zasadach zagospodarowania;
- 3) nieprzekraczalne linie zabudowy;
- 4) nieprzekraczalne linie zabudowy od istniejącej linii elektroenergetycznej 15 kV;
- 5) strefa ograniczonego użytkowania od istniejącej linii elektroenergetycznej 400 kV;
- 6) granica strefy ochrony archeologicznej „W”;
- 7) symbole identyfikujące tereny o różnym przeznaczeniu lub różnych zasadach zagospodarowania.

Rozdział 2. Ogólne ustalenia planu

§ 6. 1. Ustalenia ogólne obowiązują dla wszystkich terenów w granicach obszaru objętego planem, o ile ustalenia szczegółowe nie stanowią inaczej.

2. Przeznaczenie terenów:

- 1) w granicach planu wyznacza się tereny:
 - a) zabudowy mieszkaniowej jednorodzinnej, o symbolu – **MN**,
 - b) zabudowy mieszkaniowej jednorodzinnej z dopuszczeniem zabudowy usługowej, o symbolu – **MN/U**,
 - c) zieleni nieurządzonej z terenem wód powierzchniowych śródlądowych, o symbolu – **ZN/WS**,
 - d) zieleni urządzonej z terenem wód powierzchniowych śródlądowych, o symbolu – **ZP/WS**,
 - e) zieleni urządzonej, o symbolu – **ZP**,
 - f) wód powierzchniowych śródlądowych, o symbolu – **WS**,
 - g) dróg publicznych lokalnych, o symbolu – **KD-L**,
 - h) dróg publicznych dojazdowych, o symbolu – **KD-D**,
 - i) dróg wewnętrznych, o symbolu – **KDW**,
 - j) ciągu pieszojezdnego, o symbolu – **KX**;
- 2) dla nowej zabudowy obowiązuje zakaz lokalizacji funkcji i obiektów niezwiązanych z podstawowym przeznaczeniem terenu i jego obsługą, z wyłączeniem inwestycji celu

publicznego z zakresu łączności publicznej, zgodnych z przepisami odrębnymi, z uwzględnieniem ustaleń szczegółowych.

3. Zasady ochrony i kształtowania ładu przestrzennego: wymagane sytuowanie nowych budynków zgodnie z nieprzekraczalnymi liniami zabudowy określonymi na rysunku planu.

4. Zasady ochrony środowiska, przyrody i krajobrazu: obowiązuje zagospodarowanie terenu prowadzące do utrzymania i ochrony wartości przyrodniczych i różnorodności form krajobrazowych, w tym zachowanie istniejących form ukształtowania terenu z wyłączeniem realizacji obiektów budowlanych, oraz zakaz dokonywania zmian stosunków wodnych.

5. Zasady kształtowania krajobrazu: zgodnie z ustaleniami szczegółowymi.

6. Zasady ochrony dziedzictwa kulturowego i zabytków, w tym krajobrazów kulturowych, oraz dóbr kultury współczesnej:

- 1) w części obszaru objętego planem, zgodnie z rysunkiem planu, wyznacza się strefę ochrony archeologicznej „W”; wszelką działalność inwestycyjną na obszarze strefy należy prowadzić zgodnie z przepisami o ochronie zabytków i opiece nad zabytkami;
- 2) w przypadku natrafienia podczas robót ziemnych lub budowlanych na przedmiot, co do którego istnieje przypuszczenie, iż jest on zabytkiem należy zastosować się do przepisów o ochronie zabytków i opiece nad zabytkami.

7. Wymagania wynikające z potrzeb kształtowania przestrzeni publicznych: zgodnie z ustaleniami szczegółowymi.

8. Zasady kształtowania zabudowy oraz wskaźniki zagospodarowania terenów:

- 1) obowiązuje lokalizacja zabudowy zgodnie z zasadami określonymi w ustaleniach szczegółowych;
- 2) na obszarze objętym planem obowiązują nieprzekraczalne ograniczenia wysokości zabudowy określone w dokumentacji rejestracyjnej lotniska Bydgoszcz-Szwederowo, zgodnie z przepisami odrębnymi;
- 3) obowiązuje wydzielenie minimum 1 miejsca parkingowego na mieszkanie oraz minimum 2 miejsc parkingowych na 100 m² powierzchni usługowej;
- 4) w ramach projektowanych miejsc parkingowych obowiązuje zapewnienie miejsc parkingowych przeznaczonych na parkowanie pojazdów zaopatrzonych w kartę parkingową, zgodnie z przepisami odrębnymi;
- 5) w przypadku przekroczenia przez istniejące budynki parametrów zawartych w ustaleniach szczegółowych dopuszcza się:
 - a) przebudowę, rozbudowę, nadbudowę i remonty istniejących budynków z zachowaniem kontynuacji dotychczasowej wysokości budynków z tolerancją wysokości do $\pm 15\%$,
 - b) przebudowę, rozbudowę, nadbudowę i remonty istniejących budynków z zachowaniem kontynuacji dotychczasowych linii zabudowy,

- c) dla przebudowy, rozbudowy, nadbudowy i remontów istniejących budynków dopuszcza się realizację połączeń dachowych z uwzględnieniem dotychczasowej kolorystyki, pokrycia dachu oraz kąta nachylenia połączeń dachowych z tolerancją do $\pm 10^\circ$,
 - d) dla przebudowy, rozbudowy, nadbudowy i remontów istniejących budynków dopuszcza się realizację inwestycji z uwzględnieniem dotychczasowych funkcji;
- 6) wskaźniki zagospodarowania terenów – określone w ustaleniach szczegółowych.

9. Granice i sposoby zagospodarowania terenów lub obiektów podlegających ochronie, ustalonych na podstawie odrębnych przepisów, terenów górniczych, a także obszarów szczególnego zagrożenia powodzią, obszarów osuwania się mas ziemnych, krajobrazów priorytetowych określonych w audycie krajobrazowym oraz w planach zagospodarowania przestrzennego województwa: na obszarze objętym planem nie znajdują się obszary chronione.

10. Szczegółowe zasady i warunki scalania i podziału nieruchomości: nie ustala się.

11. Szczególne warunki zagospodarowania terenów oraz ograniczenia w ich użytkowaniu, w tym zakaz zabudowy: odległość posadowienia obiektów budowlanych od istniejącej infrastruktury technicznej zgodnie z przepisami odrębnymi.

12. Zasady modernizacji, rozbudowy i budowy systemów komunikacji i infrastruktury technicznej:

- 1) obsługa komunikacyjna z istniejących i projektowanych dróg;
- 2) tereny w liniach rozgraniczających dróg przeznaczone są do ruchu i postoju pojazdów, ruchu pieszych, lokalizacji ścieżek rowerowych i urządzeń infrastruktury technicznej;
- 3) obowiązuje zakaz lokalizacji zabudowy niezwiązanej z utrzymaniem i obsługą komunikacji;
- 4) dopuszcza się budowę i przebudowę istniejącej sieci infrastruktury technicznej zgodnie z przepisami odrębnymi;
- 5) zasady obsługi w zakresie zaopatrzenia w wodę: zaopatrzenie w wodę z gminnej sieci wodociągowej, zgodnie z przepisami odrębnymi;
- 6) zasady obsługi w zakresie kanalizacji sanitarnej:
 - a) odprowadzanie ścieków sanitarnych do zbiorczej sieci kanalizacji sanitarnej, zgodnie z przepisami odrębnymi,
 - b) do czasu realizacji zbiorczej sieci kanalizacji sanitarnej dopuszcza się odprowadzanie ścieków do szczelnych zbiorników okresowo opróżnianych;
- 7) odprowadzanie wód opadowych:
 - a) z terenów komunikacji odprowadzanie wód opadowych do kanalizacji deszczowej,
 - b) do czasu zrealizowania kanalizacji deszczowej dopuszcza się odprowadzanie wód opadowych z terenów komunikacji na grunt, zgodnie z przepisami odrębnymi,
 - c) z pozostałych terenów odprowadzanie wód opadowych na grunt;

- 8) zasady obsługi w zakresie zaopatrzenia w gaz: zgodnie z przepisami odrębnymi;
 - 9) zasady obsługi w zakresie zaopatrzenia w energię ciepłą: należy zachować normatywne wartości emisji zanieczyszczeń do powietrza określone w przepisach odrębnych;
 - 10) zasady obsługi w zakresie zaopatrzenia w energię elektryczną: zgodnie z przepisami odrębnymi; w przypadku likwidacji linii elektroenergetycznej 15 kV nieprzekraczalne linie zabudowy od istniejącej linii elektroenergetycznej 15 kV przestają obowiązywać;
 - 11) zasady obsługi w zakresie telekomunikacji: zgodnie z przepisami odrębnymi;
 - 12) zasady obsługi w zakresie odpadów komunalnych: gromadzenie odpadów w zamykanych, przenośnych pojemnikach - wywóz odpadów z pojemników w sposób zorganizowany zgodnie z przepisami odrębnymi.
13. Sposób i termin tymczasowego zagospodarowania, urządzania i użytkowania terenów: do czasu realizacji ustaleń planu dopuszcza się użytkowanie terenów na dotychczas obowiązujących zasadach.
14. Wysokości stawek procentowych służących naliczeniu opłaty z tytułu wzrostu wartości nieruchomości:
- 1) na terenach przeznaczonych do realizacji celów publicznych 0,1%;
 - 2) na terenach przeznaczonych do realizacji celów niepublicznych 30%.

Rozdział 3.

Ustalenia szczegółowe - zasady zagospodarowania obowiązujące na poszczególnych terenach objętych planem

§ 7. Tereny oznaczone symbolami **1MN, 2MN, 3MN, 4MN, 5MN, 6MN, 8MN, 9MN, 10MN, 11MN, 12MN, 13MN i 14MN** przeznacza się na cel zabudowy mieszkaniowej jednorodzinnej; obowiązują następujące ustalenia:

- 1) wysokość zabudowy mieszkaniowej jednorodzinnej do dwóch kondygnacji nadziemnych oraz maksymalnie 12,0 m;
- 2) dachy budynków mieszkalnych jednorodzinnych o nachyleniu od 1,5° do 50°;
- 3) dopuszcza się budowę wolnostojących garaży z ewentualnym wydzieleniem pomieszczeń gospodarczych, wysokość budynków maksymalnie 5,0 m;
- 4) kąt nachylenia dachów budynków garażowych, garażowo - gospodarczych od 1,5° do 45°;
- 5) dopuszcza się podpiwniczenie budynków z uwzględnieniem okresowego wysokiego poziomu wód gruntowych;
- 6) dopuszcza się realizację infrastruktury technicznej związanej z funkcją terenu;
- 7) minimum 60% powierzchni działki budowlanej należy pozostawić w formie biologicznie czynnej;
- 8) powierzchnia zabudowy do 40% powierzchni działki lub terenu;
- 9) wskaźnik intensywności zabudowy od 0,1 do 1,2.

§ 8. Teren oznaczony symbolem **7MN/U** przeznacza się na cel zabudowy mieszkaniowej jednorodzinnej z dopuszczeniem zabudowy usługowej; obowiązują następujące ustalenia:

- 1) wysokość zabudowy mieszkaniowej jednorodzinnej do dwóch kondygnacji nadziemnych oraz maksymalnie 12,0 m;
- 2) dachy budynków mieszkalnych jednorodzinnych o nachyleniu od 1,5° do 50°;
- 3) dopuszcza się realizację zabudowy usługowej;
- 4) wysokość zabudowy usługowej do dwóch kondygnacji nadziemnych oraz maksymalnie 10,0 m;
- 5) dachy budynków usługowych o nachyleniu od 1,5° do 30°;
- 6) dopuszcza się budowę wolnostojących garaży z ewentualnym wydzieleniem pomieszczeń gospodarczych, wysokość budynków maksymalnie 5,0 m;
- 7) kąt nachylenia dachów budynków garażowych, garażowo - gospodarczych od 1,5° do 45°;
- 8) dopuszcza się podpiwniczenie budynków z uwzględnieniem okresowego wysokiego poziomu wód gruntowych;
- 9) dopuszcza się wydzielenie funkcji usługowej w budynkach mieszkalnych tak by strefa uciążliwości usług nie wpływała na funkcję mieszkaniową z wyłączeniem inwestycji celu publicznego z zakresu łączności publicznej, zgodnych z przepisami odrębnymi;
- 10) powierzchnia funkcji usługowej w projektowanym budynku mieszkalnym nie może przekraczać 40% powierzchni całkowitej;
- 11) uciążliwość prowadzonej działalności nie może wykraczać poza granice działki i nie może negatywnie wpływać na środowisko, w tym na grunt, wody podziemne i powierzchniowe z wyłączeniem inwestycji celu publicznego z zakresu łączności publicznej, zgodnych z przepisami odrębnymi;
- 12) dopuszcza się realizację infrastruktury technicznej związanej z funkcją terenu;
- 13) minimum 60% powierzchni działki budowlanej należy pozostawić w formie biologicznie czynnej;
- 14) powierzchnia zabudowy do 40% powierzchni działki lub terenu;
- 15) wskaźnik intensywności zabudowy od 0,1 do 1,2;
- 16) obowiązuje zakaz realizacji inwestycji mogących zawsze znacząco i mogących potencjalnie znacząco oddziaływać na środowisko, z wyłączeniem infrastruktury technicznej oraz inwestycji celu publicznego, w tym z zakresu łączności publicznej, zgodnych z przepisami odrębnymi.

§ 9. Teren oznaczony symbolem **15ZP/WS** przeznacza się na cel zieleni urządzonej z terenem wód powierzchniowych śródlądowych.

§ 10. Tereny oznaczone symbolami **16ZN/WS** i **17ZN/WS** przeznacza się na cel zieleni nieurządzonej z terenem wód powierzchniowych śródlądowych.

§ 11. Tereny oznaczone symbolami **18WS, 19WS, 20WS i 21WS** przeznacza się na cel wód powierzchniowych śródlądowych.

§ 12. Tereny oznaczone symbolami **22ZP, 23ZP i 24ZP** przeznacza się na cel zieleni urządzonej.

§ 13. Tereny oznaczone symbolami **KD-L1 i KD-L2** przeznacza się na cel drogi publicznej lokalnej; obowiązują następujące ustalenia:

- 1) dopuszcza się lokalizację obiektów budowlanych i urządzeń technicznych związanych z prowadzeniem, zabezpieczeniem i obsługą ruchu, a także urządzeń związanych z potrzebami zarządzania ruchem;
- 2) dopuszcza się lokalizację urządzeń infrastruktury technicznej niezwiązanych z podstawową funkcją drogi;
- 3) parametry i wskaźniki kształtowania zagospodarowania terenu: szerokość w liniach rozgraniczających – jak na rysunku planu.

§ 14. Tereny oznaczone symbolami **KD-D1, KD-D2, KD-D3, KD-D4, KD-D5, KD-D6, KD-D7, KD-D8, KD-D9 i KD-D10** przeznacza się na cel drogi publicznej dojazdowej; obowiązują następujące ustalenia:

- 1) dopuszcza się lokalizację obiektów budowlanych i urządzeń technicznych związanych z prowadzeniem, zabezpieczeniem i obsługą ruchu, a także urządzeń związanych z potrzebami zarządzania ruchem;
- 2) dopuszcza się lokalizację urządzeń infrastruktury technicznej niezwiązanych z podstawową funkcją drogi;
- 3) parametry i wskaźniki kształtowania zagospodarowania terenu: szerokość w liniach rozgraniczających – jak na rysunku planu.

§ 15. Tereny oznaczone symbolami **KDW1, KDW2, KDW3, KDW4, KDW5, KDW6 i KDW7** przeznacza się na cel drogi wewnętrznej; obowiązują następujące ustalenia:

- 1) dopuszcza się lokalizację obiektów budowlanych i urządzeń technicznych związanych z prowadzeniem, zabezpieczeniem i obsługą ruchu, a także urządzeń związanych z potrzebami zarządzania ruchem;
- 2) dopuszcza się lokalizację urządzeń infrastruktury technicznej niezwiązanych z podstawową funkcją drogi;
- 3) parametry i wskaźniki kształtowania zagospodarowania terenu: szerokość w liniach rozgraniczających – jak na rysunku planu.

§ 16. Tereny oznaczone symbolami **KX1, KX2, KX3, KX4, KX5 i KX6** przeznacza się na cel ciągu pieszojezdnego; obowiązują następujące ustalenia:

- 1) dopuszcza się lokalizację obiektów budowlanych i urządzeń technicznych związanych z prowadzeniem, zabezpieczeniem i obsługą ruchu, a także urządzeń związanych z potrzebami zarządzania ruchem;
- 2) dopuszcza się lokalizację urządzeń infrastruktury technicznej niezwiązanych z podstawową funkcją terenu;

3) parametry i wskaźniki kształtowania zagospodarowania terenu: szerokość w liniach rozgraniczających – jak na rysunku planu.

Rozdział 4. Przepisy końcowe

§ 17. Wykonanie uchwały powierza się Wójtowi Gminy Białe Błota.

§ 18. Uchwała podlega publikacji na stronie internetowej gminy oraz w Dzienniku Urzędowym Województwa Kujawsko-Pomorskiego.

§ 19. W granicach objętych niniejszą uchwałą traci moc uchwała nr XXVI/352/2005 Rady Gminy Białe Błota z dnia 31 marca 2005 r. w sprawie miejscowych planów zagospodarowania przestrzennego obejmujące tereny we wsiach: Drzewce, Kruszyn Krajeński, Przyłęki, Prądky, Zielonka, Ciele.

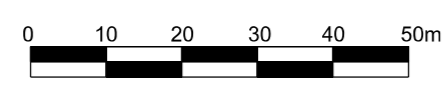
§ 20. Uchwała wchodzi w życie po upływie 14 dni od daty jej ogłoszenia w Dzienniku Urzędowym Województwa Kujawsko-Pomorskiego.

Przewodniczący Rady
Gminy Białe Błota

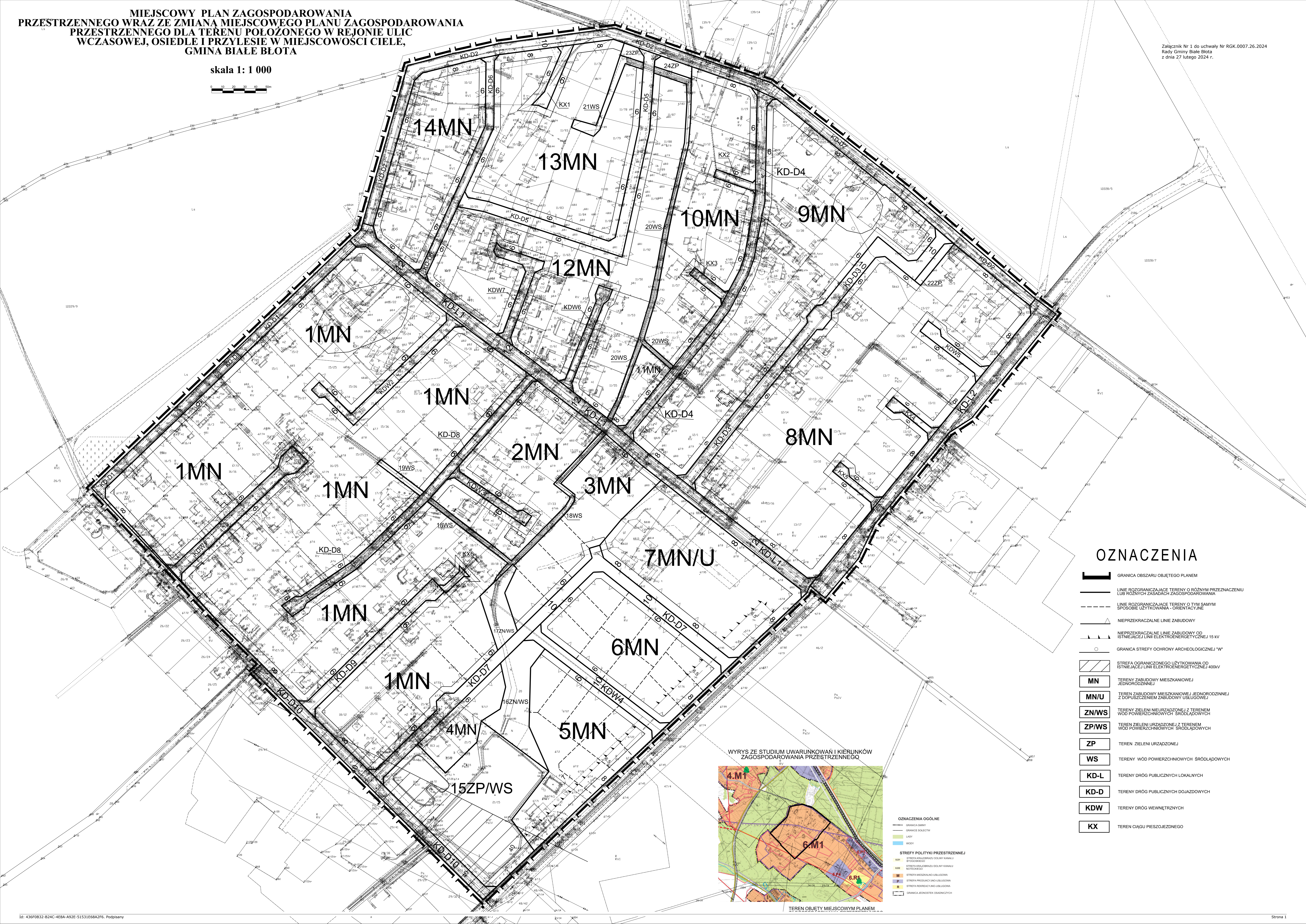
Jacek Grzywacz

MIEJSCOWY PLAN ZAGOSPODAROWANIA PRZESTRZENNEGO WRAZ ZE ZMIANĄ MIEJSCOWEGO PLANU ZAGOSPODAROWANIA PRZESTRZENNEGO DLA TERENU POŁOŻONEGO W REJONIE ULIC WCZASOWEJ, OSIEDLE I PRZYLESIE W MIEJSCOWOŚCI CIELE, GMINA BIAŁE BŁOTA

skala 1: 1 000



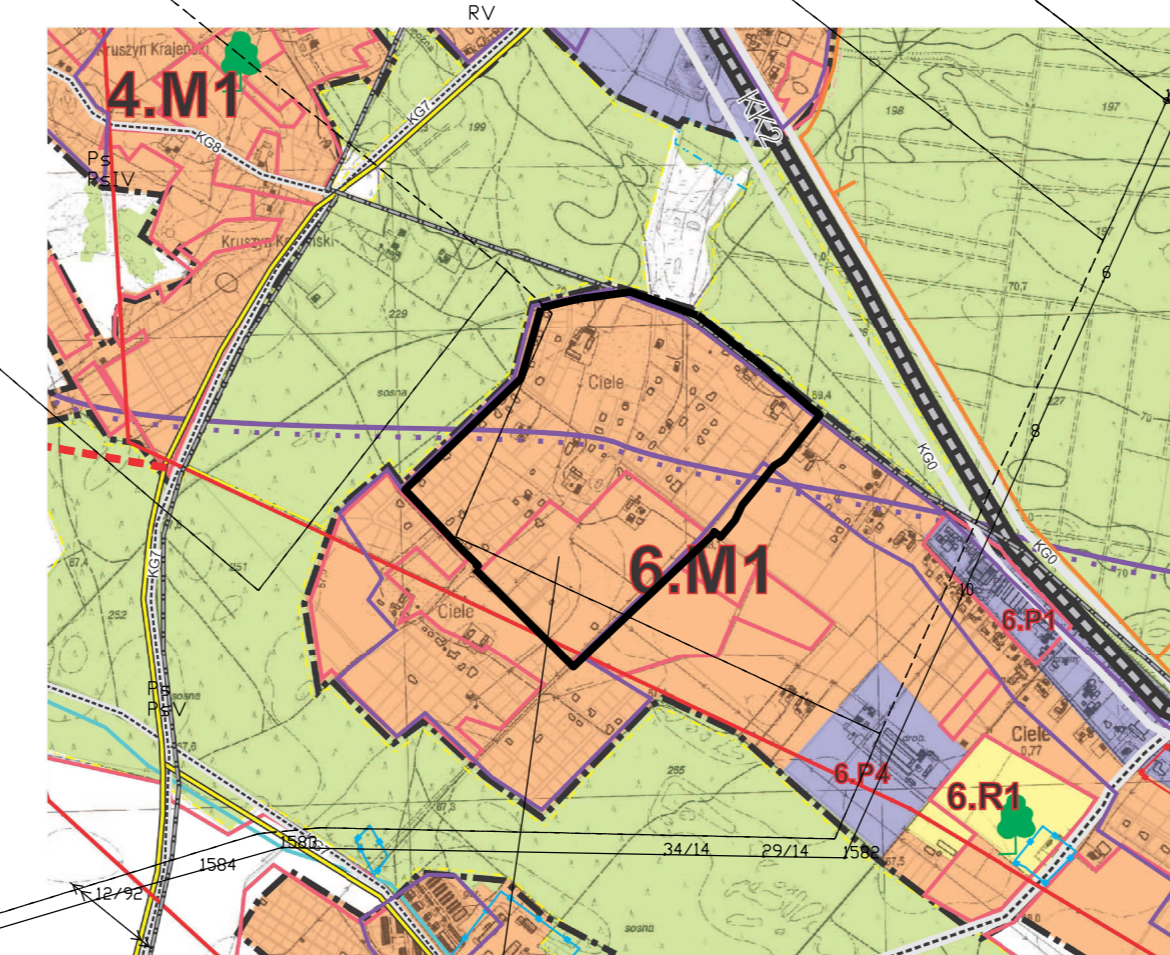
Załącznik Nr 1 do uchwały Nr RGK.0007.26.2024 Rady Gminy Białe Błota z dnia 27 lutego 2024 r.



OZNACZENIA

- GRANICA OBSZARU OBJĘTEGO PLANEM
- LINIE ROZGRANICZAJĄCE TERENY O RÓŻNYM PRZEZNACZENIU LUB RÓŻNYCH ZASADACH ZAGOSPODAROWANIA
- LINIE ROZGRANICZAJĄCE TERENY O TYM SAMYM SPOSOBIE UŻYTKOWANIA - ORIENTACYJNE
- NIEPRZEKACZALNE LINIE ZABUDOWY
- NIEPRZEKACZALNE LINIE ZABUDOWY OD ISTNIEJĄCEJ LINII ELEKTROENERGETYCZNEJ 15 kV
- GRANICA STREFY OCHRONY ARCHEOLOGICZNEJ "W"
- STREFA OGRANICZONEGO UŻYTKOWANIA OD ISTNIEJĄCEJ LINII ELEKTROENERGETYCZNEJ 400kV
- TERENY ZABUDOWY MIESZKANIOWEJ JEDNORÓDZINNEJ
- TERENY ZABUDOWY MIESZKANIOWEJ JEDNORÓDZINNEJ Z DOPUSZCZENIEM ZABUDOWY USŁUGOWEJ
- TERENY ZIELENI NIURZĄDZONEJ Z TERENEM WÓD POWIERZCHNIOWYCH ŚRODLĄDOWYCH
- TEREN ZIELENI URZĄDZONEJ Z TERENEM WÓD POWIERZCHNIOWYCH ŚRODLĄDOWYCH
- TEREN ZIELENI URZĄDZONEJ
- TERENY WÓD POWIERZCHNIOWYCH ŚRODLĄDOWYCH
- TERENY DRÓG PUBLICZNYCH LOKALNYCH
- TERENY DRÓG PUBLICZNYCH DOJAZDOWYCH
- TERENY DRÓG WEWNĘTRZNYCH
- TEREN CIĄGU PIESZOJEZDNEGO

WYRYS ZE STUDIUM UWARUNKOWAŃ I KIERUNKÓW ZAGOSPODAROWANIA PRZESTRZENNEGO



- OZNACZENIA OGÓLNE**
- GRANICA GMINY
 - GRANICE SOLECTW
 - LASY
 - WODY
- STREFY POLITYKI PRZESTRZENNEJ**
- STREFA AKTYWIZACJI DOLNY KANAŁU ŚRODLĄDOWY
 - STREFA USŁUGOWO-BUSYNOWA
 - STREFA MIESZKALNO-USŁUGOWA
 - STREFA PRZEMYSŁOWO-USŁUGOWA
 - STREFA REKREACYJNO-USŁUGOWA
 - GRANICA JEDNOSTEK OSADNICZYCH

TEREN OBJĘTY MIEJSCOWYM PLANEM

Załącznik Nr 2 do uchwały Nr RGK.0007.26.2024
Rady Gminy Białe Błota
z dnia 27 lutego 2024 r.

**ROZSTRZYGNIĘCIE O SPOSOBIE ROZPATRZENIA UWAG DO PROJEKTU
MIEJSCOWEGO PLANU ZAGOSPODAROWANIA PRZESTRZENNEGO
WRAZ ZE ZMIANĄ MIEJSCOWEGO PLANU ZAGOSPODAROWANIA
PRZESTRZENNEGO DLA TERENU POŁOŻONEGO W REJONIE ULIC WZASOWEJ,
OSIEDLE I PRZYLESIE W MIEJSCOWOŚCI CIELE, GMINA BIAŁE BŁOTA**

Na podstawie art. 17 pkt 14 oraz art. 20 ust. 1 ustawy z dnia 27 marca 2003 r. o planowaniu i zagospodarowaniu przestrzennym (Dz. U. z 2023 r. poz. 977 z późn. zm.) w związku z art. 67 ust. 3 ustawy z dnia 7 lipca 2023 r. o zmianie ustawy o planowaniu i zagospodarowaniu przestrzennym oraz niektórych innych ustaw (Dz. U. z 2023 r. poz. 1688) przedkłada się Radzie Gminy Białe Błota listę nieuwzględnionych uwag umieszczonych w poniższym wykazie.

Lp.	Treść uwag	Ustalenia projektu planu dla nieruchomości, której dotyczy uwaga	Uzasadnienie nieuwzględnienia uwagi	Data wpływu uwagi
Brak nieuwzględnionych uwag do projektu przedmiotowego planu				

Załącznik Nr 3 do uchwały Nr RGK.0007.26.2024
Rady Gminy Białe Błota
z dnia 27 lutego 2024 r.

**ROZSTRZYGNIĘCIE O SPOSOBIE REALIZACJI ZAPISANYCH W PLANIE
INWESTYCJI Z ZAKRESU INFRASTRUKTURY TECHNICZNEJ, KTÓRE NALEŻĄ DO
ZADAŃ WŁASNYCH GMINY ORAZ ZASADACH ICH FINANSOWANIA
DOTYCZY MIEJSCOWEGO PLANU ZAGOSPODAROWANIA PRZESTRZENNEGO
WRAZ ZE ZMIANĄ MIEJSCOWEGO PLANU ZAGOSPODAROWANIA
PRZESTRZENNEGO DLA TERENU POŁOŻONEGO W REJONIE ULIC WCZASOWEJ,
OSIEDLE I PRZYLESIE W MIEJSCOWOŚCI CIELE, GMINA BIAŁE BŁOTA**

Na podstawie art. 20 ust. 1 ustawy z dnia 27 marca 2003 r. o planowaniu i zagospodarowaniu przestrzennym (Dz. U. z 2023 r. poz. 977 z późn. zm.) w związku z art. 67 ust. 3 ustawy z dnia 7 lipca 2023 r. o zmianie ustawy o planowaniu i zagospodarowaniu przestrzennym oraz niektórych innych ustaw (Dz. U. z 2023 r. poz. 1688) Rada Gminy Białe Błota określa następujący sposób realizacji i zasady finansowania inwestycji z zakresu infrastruktury technicznej, które zgodnie z ustawą z dnia 8 marca 1990 r. o samorządzie gminnym (Dz. U. z 2023 r. poz. 40 z późn. zm.) należą do zadań własnych gminy i służą zaspokajaniu zbiorowych potrzeb **mieszkańców**.

1. Inwestycje z zakresu infrastruktury technicznej przewidziane do realizacji na podstawie planu stanowią:

- a) **drogi publiczne wraz z uzbrojeniem podziemnym, urządzeniami infrastruktury technicznej, oświetleniem, ścieżkami rowerowymi, zielenią towarzyszącą i odpowiednim zabezpieczeniem technicznym zmniejszającym uciążliwość komunikacyjną w stosunku do innych funkcji w rozumieniu przepisów ochrony środowiska;** modernizacja istniejących zjazdów oraz budowa nowych połączeń komunikacyjnych z terenu objętego planem miejscowym, realizacja dróg dojazdowych publicznych, prace związane z utrzymaniem i modernizacją terenu dróg publicznych oraz parkingów zrealizowanych w liniach rozgraniczających tych dróg, perspektywiczna budowa oświetleń drogowych;
- b) **urządzenia elektroenergetyczne;** budowa linii kablowych nn dla obsługi projektowanych inwestycji oraz utrzymanie istniejących linii elektroenergetycznych;
- c) **sieci i urządzenia wodno – kanalizacyjne oraz gazowe;** utrzymanie istniejących i projektowanych sieci wodno – kanalizacyjnych oraz gazowych wraz z budową infrastruktury technicznej niezbędnej do wykonania projektowanych przyłączy w przypadku realizacji projektowanych inwestycji budowlanych;
- d) **sieć telekomunikacyjna;** podłączenie projektowanych obiektów budowlanych do istniejącej linii telekomunikacyjnej.

2. Sposób realizacji inwestycji:

- a) realizacja inwestycji z zakresu infrastruktury technicznej, które należą do zadań własnych gminy, zapisanych w miejscowym planie zagospodarowania przestrzennego wraz ze zmianą miejscowego planu zagospodarowania przestrzennego dla terenu położonego w rejonie ulic Wczasowej, Osiedle i Przylesie w miejscowości Ciele, gmina Białe Błota, odbywać się będzie zgodnie z założeniami określonymi w studium uwarunkowań i kierunków zagospodarowania przestrzennego Gminy Białe Błota;
- b) realizacja inwestycji z zakresu infrastruktury technicznej przebiegać będzie zgodnie z obowiązującymi przepisami i normami, w tym zakresie, m. in. z ustawą z dnia 11 września 2019 r. Prawo zamówień publicznych (Dz. U. z 2023 r. poz. 1605 z późn. zm.), ustawą z dnia 7 lipca 1994 r. Prawo budowlane (Dz. U. z 2023 r. poz. 682 z późn. zm.), ustawą z dnia 21 marca 1985 r. o drogach publicznych (Dz. U. z 2023 r. poz. 645 z późn. zm.), ustawy z dnia 27 sierpnia 2009 r. o finansach publicznych (Dz. U. z 2023 r. poz. 1270 z późn. zm.), ustawą z dnia 27 kwietnia 2001 r. Prawo ochrony środowiska (Dz. U. z 2024 r. poz. 54). Inwestycje w zakresie przesyłania i dystrybucji paliw i energii elektrycznej realizowane będą w sposób określony w art. 7 ustawy z dnia 10 kwietnia 1997 r. Prawo energetyczne (Dz. U. z 2022 r. poz. 1385 z późn. zm.). Sposób realizacji inwestycji wynikać będzie z wykorzystania możliwych do zastosowania rozwiązań techniczno – technologicznych gwarantujących wysoką jakość wykonania inwestycji, dopuszcza się etapową realizację inwestycji.

3. Zasady finansowania:

- a) realizacja inwestycji drogowych, parkingów oraz z zakresu zieleni urządzonej publicznej będzie finansowana przez budżet gminy z dopuszczeniem porozumień finansowych zawartych z innymi podmiotami zgodnie z obowiązującymi przepisami, m. in. Ustawy z dnia 27 sierpnia 2009 r. o finansach publicznych (Dz. U. z 2023 r. poz. 1270 z późn. zm.) oraz z Ustawą z dnia 16 grudnia 2005 r. o finansowaniu infrastruktury transportu lądowego (Dz. U. z 2021 r. poz. 688);
- b) finansowanie inwestycji z zakresu infrastruktury technicznej, związanych z zaopatrzeniem terenu objętego planem w energię elektryczną, gazową będzie realizowane ze środków finansowych przedsiębiorstw posiadających wymaganą koncesję, z dopuszczeniem porozumień finansowych zawartych z innymi podmiotami;
- c) inwestycje z zakresu sieci telekomunikacyjnej będą realizowane ze środków finansowych przedsiębiorstwa z dopuszczeniem porozumień finansowych zawartych z innymi podmiotami;
- d) inwestycje z zakresu budowy sieci wodociągowej i kanalizacji będą finansowane na podstawie art. 15 ust. 1 ustawy z dnia 7 czerwca 2001 r. o zbiorowym zaopatrzeniu w wodę i zbiorowym odprowadzaniu ścieków (Dz. U. z 2023 r. poz. 537 z późn. zm.), ze środków własnych przedsiębiorstwa wodociągowo-kanalizacyjnego, z dopuszczeniem porozumień finansowych zawartych z innymi podmiotami; wydatki inwestycyjne finansowane z budżetu gminy zostaną zapisane w uchwale budżetowej.

Załącznik Nr 4 do uchwały Nr
RGK.0007.26.2024
Rady Gminy Białe Błota
z dnia 27 lutego 2024 r.
Zalacznik4.xml

Dane przestrzenne, o których mowa w art. 67a ust. 3 i 5 ustawy z dnia 27 marca 2003 r. o planowaniu i zagospodarowaniu przestrzennym (j.t. Dz.U. z 2023 r. poz. 977 z późn. zm.) ujawnione zostaną po kliknięciu w ikonę

Uzasadnienie

Miejscowy plan zagospodarowania przestrzennego został opracowany na podstawie uchwały Rady Gminy Białe Błota nr RGK.0007.115.2021 z dnia 26 października 2021 r. w sprawie przystąpienia do sporządzenia miejscowego planu zagospodarowania przestrzennego wraz ze zmianą miejscowego planu zagospodarowania przestrzennego dla terenu położonego w rejonie ulic Wczasowej, Osiedle i Przylesie w miejscowości Ciele, gmina Białe Błota.

Wymieniona uchwała rozpoczęła tryb formalnoprawny sporządzenia planu miejscowego określony w ustawie z dnia 27 marca 2003 r. o planowaniu i zagospodarowaniu przestrzennym (Dz. U. z 2023 r. poz. 977 z późn. zm.) w związku z art. 67 ust. 3 ustawy z dnia 7 lipca 2023 r. o zmianie ustawy o planowaniu i zagospodarowaniu przestrzennym oraz niektórych innych ustaw (Dz. U. z 2023 r. poz. 1688).

1. Sposób realizacji wymagań wynikających z art. 1 ust. 2–4 ustawy z dnia 27 marca 2003 r. o planowaniu i zagospodarowaniu przestrzennym.

Przy opracowywaniu miejscowego planu zagospodarowania przestrzennego wzięto pod uwagę:

1) **wymagania ładu przestrzennego, w tym urbanistyki i architektury:** w miejscowym planie zagospodarowania przestrzennego w § 6 ust. 3 zawarto ustalenia dotyczące zasad ochrony i kształtowania ładu przestrzennego. Określono również wymagania sytuowania nowych budynków oraz zasady kształtowania zabudowy i wskaźniki zagospodarowania terenu. Ustalenia te zapewniają uwzględnienie w planie miejscowym wymagań ładu przestrzennego, w tym urbanistyki i architektury;

2) **walory architektoniczne i krajobrazowe:** w miejscowym planie zagospodarowania przestrzennego obowiązuje zagospodarowanie terenu prowadzące do utrzymania i ochrony wartości przyrodniczych i różnorodności form krajobrazowych;

3) **wymagania ochrony środowiska, w tym gospodarowania wodami i ochrony gruntów rolnych i leśnych:** plan miejscowy w § 6 ust. 4 zawiera ustalenia dotyczące zasad ochrony środowiska, przyrody i krajobrazu. Obszar objęty planem położony jest poza granicami obszarów chronionych w myśl ustawy z dnia 16 kwietnia 2004 r. o ochronie przyrody. Na obszarze objętym planem miejscowym wystąpiła konieczność uzyskania zgody, o której mowa w art. 7 ustawy z dnia 3 lutego 1995 r. o ochronie gruntów rolnych i leśnych. Przedmiotową zgodę otrzymano decyzją Marszałka Województwa Kujawsko-Pomorskiego znak RW-I-O.7151.39.2023 z dnia 9 września 2023 r.;

4) **wymagania ochrony dziedzictwa kulturowego i zabytków oraz dóbr kultury współczesnej:** plan miejscowy w § 6 ust. 6 zawiera ustalenia dotyczące zasad ochrony dziedzictwa kulturowego i zabytków, w tym krajobrazów kulturowych, oraz dóbr kultury współczesnej. W części obszaru objętego planem, zgodnie z rysunkiem planu, wyznacza się strefę ochrony archeologicznej „W”, wszelką działalność inwestycyjną na obszarze strefy należy prowadzić zgodnie z przepisami o ochronie zabytków i opiece nad zabytkami. Projekt miejscowego planu zagospodarowania przestrzennego uzyskał pozytywne uzgodnienie Wojewódzkiego Urzędu Ochrony Zabytków;

5) **wymagania ochrony zdrowia oraz bezpieczeństwa ludzi i mienia, a także potrzeby osób ze szczególnymi potrzebami, o których mowa w ustawie z dnia 19 lipca 2019 r. o zapewnieniu dostępności osobom ze szczególnymi potrzebami:** plan miejscowy w § 6 ust. 11 zawiera szczególne warunki zagospodarowania terenów oraz ograniczenia w ich użytkowaniu, a w § 6 ust. 9 zawarto ustalenia dotyczące granic i sposobów zagospodarowania terenów lub obiektów podlegających ochronie, ustalonych na podstawie odrębnych przepisów, terenów górniczych, a także obszarów szczególnego zagrożenia powodzią, obszarów osuwania się mas ziemnych, krajobrazów priorytetowych określonych w audycie krajobrazowym oraz w planach zagospodarowania przestrzennego województwa. Obszar opracowania planu położony jest poza obszarami szczególnego zagrożenia powodzią. Ustalenia w § 6 ust. 8 pkt 3 określają minimalną liczbę miejsc do parkowania w odniesieniu do miejsc przeznaczonych na parkowanie pojazdów zaopatrzonych w kartę parkingową odsyłają do obowiązujących przepisów odrębnych;

6) **walory ekonomiczne przestrzeni:** plan miejscowy poprzez ustalenie przeznaczenia terenów oraz optymalnych wskaźników zagospodarowania terenu i kształtowania zabudowy uwzględnia walory ekonomiczne przestrzeni. Dla przedmiotowego opracowania została sporządzona Prognoza skutków finansowych uchwalenia miejscowego planu zagospodarowania przestrzennego. Realizacja ustaleń planu pozwoli na realizację inwestycji z zachowaniem maksymalnych walorów ekonomicznych w wykorzystaniu przestrzeni;

7) **prawo własności:** ustalenia planu oraz sposób wyznaczenia terenów wydzielonych liniami rozgraniczającymi określono mając na uwadze poszanowanie prawa własności;

8) **potrzeby obronności i bezpieczeństwa państwa:** na obszarze objętym planem nie występują tereny, obiekty i urządzenia służące obronności i bezpieczeństwu państwa, (projekt planu został uzgodniony z właściwymi organami wojskowymi, ochrony granic oraz bezpieczeństwa państwa);

9) **potrzeby interesu publicznego:** plan miejscowy w § 6 ust. 12 zawiera ustalenia dotyczące zasad modernizacji, rozbudowy i budowy systemów komunikacji i infrastruktury technicznej, stanowiących inwestycje celu publicznego;

10) **potrzeby w zakresie rozwoju infrastruktury technicznej, w szczególności sieci szerokopasmowych:** w ustaleniach planu dopuszcza się budowę i przebudowę istniejącej sieci infrastruktury technicznej, zgodnie z obowiązującymi przepisami odrębnymi. Plan nie ogranicza możliwości realizacji infrastruktury sieci szerokopasmowej;

11) **zapewnienie udziału społeczeństwa w pracach nad miejscowym planem zagospodarowania przestrzennego, w tym przy użyciu środków komunikacji elektronicznej:** w celu zapewnienia udziału społeczeństwa w procedurze sporządzania planu zgodnie z art. 17 pkt 1 oraz pkt 9 ustawy o planowaniu i zagospodarowaniu przestrzennym oraz zgodnie z art. 39, art. 40 i art. 41 ustawy z dnia 3 października 2008 r. o udostępnianiu informacji o środowisku i jego ochronie, udziale społeczeństwa w ochronie środowiska oraz o ocenach oddziaływania na środowisko Wójt Gminy Białe Błota kolejno dopełnił czynności określone w ww. ustawach. Ogłosił w prasie miejscowej, a także w sposób zwyczajowo przyjęty w danej miejscowości, o podjęciu uchwały

o przystąpieniu do sporządzania planu, określając formę, miejsce i termin składania wniosków do planu, nie krótszy niż 21 dni od dnia ogłoszenia. Następnie ogłosił w prasie miejscowej, a także w sposób zwyczajowo przyjęty w danej miejscowości, o wyłożeniu projektu planu do publicznego wglądu na co najmniej 7 dni przed dniem wyłożenia i wyłożono projekt wraz z prognozą oddziaływania na środowisko do publicznego wglądu na okres co najmniej 21 dni oraz zorganizowano w tym czasie dyskusję publiczną nad przyjętymi w projekcie planu rozwiązaniami. W ogłoszeniu o wyłożeniu projektu planu do publicznego wglądu poinformowano o możliwości składania uwag do projektu planu oraz wyznaczono termin, w którym osoby fizyczne i prawne oraz jednostki organizacyjne nieposiadające osobowości prawnej mogą wnosić uwagi dotyczące projektu planu. W ustawowym terminie nie wpłynęły uwagi do przedmiotowego planu miejscowego;

12) **zachowanie jawności i przejrzystości procedur planistycznych:** na każdym etapie procedury planistycznej dotyczącej planu miejscowego zapewnia się jawność i przejrzystość ww. procedury. W szczególności dotyczy to etapów związanych z udziałem społeczeństwa. W całości wypełniono art. 17 ustawy o planowaniu i zagospodarowaniu przestrzennym oraz art. 39 ustawy z dnia 3 października 2008 r. o udostępnianiu informacji o środowisku i jego ochronie, udziale społeczeństwa w ochronie środowiska oraz o ocenach oddziaływania na środowisko. Ponadto organ sporządzający projekt planu zapewnił stałą możliwość udzielenia wszelkich informacji związanych z etapem i trybem sporządzania przedmiotowego planu miejscowego;

13) **potrzebę zapewnienia odpowiedniej ilości i jakości wody, do celów zaopatrzenia ludności:** plan miejscowy w § 6 ust. 12 zawiera ustalenia dotyczące zasad modernizacji, rozbudowy i budowy systemów komunikacji i infrastruktury technicznej, w tym systemów zaopatrzenia w wodę. Wyznaczono zaopatrzenie w wodę z gminnej sieci wodociągowej, zgodnie z obowiązującymi przepisami odrębnymi. Istniejąca sieć wodociągowa w pełni zapewnia dostateczną ilość dla zabudowy istniejącej oraz posiada rezerwy dla zapewnienia ilości i jakości wody dla zabudowy projektowanej;

14) **ustalając przeznaczenie terenu lub określając potencjalny sposób zagospodarowania i korzystania z terenu, organ waży interes publiczny i interesy prywatne, w tym zgłaszane w postaci wniosków i uwag, zmierzające do ochrony istniejącego stanu zagospodarowania terenu, jak i zmian w zakresie jego zagospodarowania, a także analizy ekonomiczne, środowiskowe i społeczne:** w ramach procedury planistycznej w odpowiedzi na ogłoszenie Wójta Gminy Białe Błota o przystąpieniu do sporządzenia planu miejscowego, nie wpłynęły wnioski od osób prywatnych. Na etapie wyłożenia projektu planu do publicznego wglądu nie wpłynęły uwagi. Jednoznacznie świadczy to, że istniejący i planowany sposób użytkowania i zagospodarowania omawianego terenu zachowuje równowagę między interesem publicznym a interesami prywatnymi;

15) **wymagania ładu przestrzennego, efektywnego gospodarowania przestrzenią oraz walorów ekonomicznych przestrzeni:**

- **kształtowanie struktur przestrzennych przy uwzględnieniu dążenia do minimalizowania transportochłonności układu przestrzennego:** istniejąca i projektowana sieć komunikacyjna uwzględnia odpowiednie kształtowanie potoków

komunikacyjnych, co pozwala na właściwe i oszczędne ekonomicznie prowadzenie transportu indywidualnego jak i zbiorowego;

- **lokalizowanie nowej zabudowy mieszkaniowej w sposób umożliwiający mieszkańcom maksymalne wykorzystanie publicznego transportu zbiorowego jako podstawowego środka transportu:** projekt planu miejscowego zapewnia dla nowej zabudowy mieszkaniowej dobrą dostępność do istniejącej sieci transportu zbiorowego poprzez wyznaczone ciągi komunikacyjne;
- **zapewnianie rozwiązań przestrzennych, ułatwiających przemieszczanie się pieszych i rowerzystów:** zapewniono obsługę komunikacyjną z istniejących i projektowanych dróg;
- **dążenie do planowania i lokalizowania nowej zabudowy w szczególności poprzez uzupełnianie istniejącej zabudowy:** obszar objęty miejscowym planem zagospodarowania przestrzennego położony jest w zwartej strukturze funkcjonalno – przestrzennej. Ustalenia planu miejscowego mają na celu dalszy rozwój zabudowy wykształconej jednostki urbanistycznej.

2. Zgodność z wynikami analizy, o której mowa w art. 32 ust. 1, wraz z datą uchwały rady gminy, o której mowa w art. 32 ust. 2 ustawy z dnia 27 marca 2003 r. o planowaniu i zagospodarowaniu przestrzennym, oraz sposób uwzględnienia uniwersalnego projektowania

Przedstawiony do uchwalenia plan miejscowy jest zgodny z polityką przestrzenną gminy sformułowaną w Studium uwarunkowań i kierunków zagospodarowania przestrzennego Gminy Białe Błota.

Miejscowy plan zagospodarowania przestrzennego jest zgodny z uchwałą Rady Gminy Białe Błota nr RGK.0007.119.2016 z dnia 29 listopada 2016 r. w sprawie oceny aktualności Studium uwarunkowań i kierunków zagospodarowania przestrzennego oraz miejscowych planów zagospodarowania przestrzennego gminy Białe Błota.

Rozwiązania układu komunikacyjnego pozwalają na zapewnienie potrzeb osobom ze szczególnymi potrzebami na etapie realizacji projektowanej inwestycji. Również przyjęte parametry obiektów budowlanych pozwalają na zrealizowanie projektowanej inwestycji z uwzględnieniem wymagań osób ze szczególnymi potrzebami.

3. Wpływ na finanse publiczne, w tym budżet gminy

Dla przedmiotowego opracowania została sporządzona Prognoza skutków finansowych uchwalenia miejscowego planu zagospodarowania przestrzennego. Miejscowy plan zagospodarowania przestrzennego zapewnia minimalizowanie kosztów inwestycyjnej realizacji planu poprzez uzupełnienie terenów inwestycyjnych wyposażonych w infrastrukturę techniczną oraz wykorzystanie istniejącej infrastruktury społecznej oraz istniejącego transportu publicznego.

Zgodnie z powyższym podjęcie uchwały jest uzasadnione.

Przewodniczący Rady Gminy Białe Błota

Jacek Grzywacz