

**Prognoza oddziaływania na środowisko
projektu miejscowego planu zagospodarowania przestrzennego w części obrębów
Kruszyn Krajeński, Prądki i Przyłęki
gmina Białe Błota**

Opracowanie:

mgr Adam Stańczyk

Bydgoszcz, 2023 - 2024 r.

Spis treści

Wstęp	3
Streszczenie sporządzone w języku niespecjalistycznym.....	3
Informacje o zawartości, głównych celach projektowanego dokumentu oraz jego powiązaniach z innymi dokumentami	4
Podstawy prawne opracowania.....	5
Informacje o metodach zastosowanych przy sporządzaniu prognozy.....	5
Obszar opracowania	5
Najważniejsze uwarunkowania wynikające z opracowania ekofizjograficznego. Istniejące problemy ochrony środowiska istotne z punktu widzenia realizacji projektowanego dokumentu	7
Charakterystyka projektowanych w planie form użytkowania terenu	12
Potencjalne skutki realizacji i zakres możliwego wpływu ustaleń planu na środowisko przyrodnicze	13
Potencjalne zmiany stanu środowiska w przypadku braku realizacji projektowanego dokumentu (tzw. „opcja zerowa”)	15
Informacje pozostałe i ustalenia końcowe	16
Wskazania napotkanych trudności wynikających z niedostatków techniki lub luk we współczesnej wiedzy.....	16
Analiza możliwości rozwiązań alternatywnych do rozwiązań zawartych w projektowanym projekcie planu wraz z uzasadnieniem ich wyboru.....	16
Analiza możliwości zastosowania rozwiązań mających na celu zapobieganie, ograniczanie lub kompensację przyrodniczą negatywnych oddziaływań na środowisko, mogących być rezultatem realizacji projektu planu	16
Propozycja monitoringu skutków realizacji postanowień projektowanego dokumentu oraz częstotliwości jej przeprowadzania	17
Informacje o możliwym transgranicznym oddziaływaniu na środowisko.....	17

Wstęp

Streszczenie sporządzone w języku niespecjalistycznym

Przedmiotem planu jest bardzo rozległy teren leżący w południowej części gminy Białe Błota, na pograniczu tej gminy z gminami Szubin i Łabiszyn. Jest to wielobok o powierzchni 835,4 ha, co jeśli uwzględnimy fakt, że gmina Białe Błota zajmuje powierzchnię ok. 122,1 km² oznacza, że teren planu stanowi prawie 6,9% powierzchni całej gminy. Sporządzany plan zajmuje bardzo dużą powierzchnię, ale fakt ten należy ocenić pozytywnie bo ze względu na bardzo dużą presję inwestycyjną w podmiejskiej gminie Białe Błota, pozwala na kompleksowe zaplanowanie gospodarki przestrzennej w tak dużej części gminy. Teren położony jest na południe od zagospodarowania miejscowości: Kruszyn Krajeński, Ciele, Zielonka, Prądko oraz na zachód od miejscowości Przyłęki, a formalnie zdecydowana większość leży w ramach obrębu Kruszyn Krajeński. Rozciąga się na odcinku ponad 8 km w osi północy-zachód – południowy-wschód a dalej wschód, a maksymalna szerokość przekracza 2 km. Analizowany teren rozciąga się wzdłuż Kanału Górnonoteckiego, a w części wschodniej także wzdłuż tzw. Nowego Kanału Noteckiego. Od południa na bardzo długim odcinku granicę opracowania stanowi rzeka Noteć, która jest rzeką graniczną z gminami Łabiszyn i Szubin. Jest to teren tzw. „łåk nadnoteckich” – ponieważ pierwotnie praktycznie w całości stanowi tereny formalnie rolne wykorzystywane do celów upraw użytków zielonych. W ostatnich latach w części wschodniej pojawiły się innego rodzaju uprawy polowe. Fragmentami na terenach mniej przydatnych rozwinęły się zadrzewienia i zakrzewienia, tworzące miejscami zwarte większe powierzchnie. Żadna część analizowanego terenu nie jest zabudowana z wyjątkiem zagospodarowania śluzy Dębinek na Kanale Noteckim. W tej (wschodniej) części terenu biegnie także jedyna droga publiczna – ze wsi Przyłęki, przez Dębinek, do Władysławowa w gminie Łabiszyn. Dostępną jest sieć dróg służących do dojazdu do terenów rolnych. Bardzo gęsta jest sieć rowów melioracyjnych – ich łączną długość należałoby szacować na kilkadziesiąt km. Duża część analizowanego terenu objęta jest ochroną w ramach sieci Natura 2000.

Dla analizowanego obszaru, który został szczegółowo scharakteryzowany w opracowaniu ekofizjograficznym (także stanowiącym integralny element procesu planistycznego), sporządzono projekt miejscowego planu zagospodarowania przestrzennego, w którym wyznacza się tereny z przeznaczeniem na cele:

- gazownictwa, o symbolu – IG,
- rolnictwa z zakazem zabudowy, o symbolu – RN,
- łåk i pastwisk, o symbolu – RNL,
- wód powierzchniowych śródlądowych, o symbolu – WS,
- lasu, o symbolu – L,
- zabudowy mieszkaniowej jednorodzinnej, o symbolu – MN,
- drogi dojazdowej, o symbolu – KDD,
- komunikacji drogowej wewnętrznej, o symbolu – KR,
- komunikacji wodnej, o symbolu – KW,
- obsługi komunikacji, o symbolu –KO.

Plan niemal w całości ma na celu adaptację stanu istniejącego. Dla prawie 832 z 835,4 ha objętych planem, żadne ustalenia planu nie ma charakteru proinwestycyjnego i nie służą realizacji nowego zagospodarowania. Dla tej części w szczególności plan nie wprowadza mieszkańców i nie wyznacza terenów prowadzenia działalności gospodarczych innych, niż istniejące tereny rolne (rzeczywiście w ten sposób wykorzystywane, jak też tereny formalnie tak określane, stanowiące zadrzewienia wśród terenów rolnych). Co więcej – dla prawie 590 ha z wspomnianych terenów rolnych zostało określone przeznaczenie łåk i pastwisk (a więc de facto zawężono możliwość produkcji rolnej do jej najmniej intensywnej/najbardziej ekstensywnej formy). Teren określony jako teren lasu, to zabudowanie należące do Lasów Państwowych, niebędące funkcjonalnie lasem – w ustaleniach planu określa się parametry zabudowy/zagospodarowania, gdyby miała miejsce przebudowa istniejącego obiektu.

Dla około 3,6 ha położonych w skrajnie północno-wschodniej części, pomiędzy zabudową miejscowości Przyłęki, a zabudową miejscowości Zielonka, plan wskazuje tereny dla rozwoju mieszkalnictwa jednorodzinnego – w liczbie około 24 zabudowań, a więc umożliwiający wprowadzenie około 90-120 mieszkańców. Dopuszcza się tu zabudowę o typowych parametrach dla osiedli mieszkaniowych w zabudowie jednorodzinnej o charakterze podmiejskim. Gdyby nie specyficzna lokalizacja analizowanego terenu w strukturze funkcjonalno-przestrzennej tej części gminy i pełnienie w niej roli korytarza ekologicznego, zamiar jego przekształcenia na cel mieszkalnictwa mógłby być zaakceptowany. Jednak teren ten wyznacza się w obszarze, który w praktyce przestał być użytkowany rolniczo i obecnie jest w znacznym stopniu jest zakrzewiony i zadrzewiony, stanowiąc w tym rejonie istotną (bo niezbyt często występującą w takiej formie) wartość środowiskową, wzmacniającą różnorodność gatunkową i umożliwiającą tworzenie swoistej ostoji, zwłaszcza dla ptaków. Jego wartość wynika z pełnienia roli środowiskotwórczej w obszarze podlegającym silnej presji inwestycyjnej, poprzez stabilizowanie systemu oraz zapewnienie ciągłości terenów cennych środowiskowo, które stwarzają warunki do utrzymania a nawet wzmacniania różnorodności. Jest to teren, którego obecność i dalsze zachowanie w nienaruszonym stanie, pozwala na zabudowywanie terenów sąsiednich, bo zwierzęta stamtąd wypierane mogą znajdować nowe miejsca bytowania właśnie w analizowanym rejonie. Jest to wprawdzie teren niewielki (tylko ok. 3,6 ha), ale rozdziela tereny postępującej zabudowy – ma szerokość około 400 m i jest to swoisty niezabudowany klin, który od południa wprowadza tereny niezabudowane pomiędzy zabudowę wsi Zielonka (od zachodu) i Przyłęki (od wschodu). W tworząc się bardzo rozległej strefie zabudowanej w tej części gminy, pozostał tu wciąż korytarz pomiędzy Łakami Nadnoteckimi a Puszcza Bydgoską. Realizacja tej zabudowy z pewnością ten korytarz przegrodzi. Podkreślić też należy, że wyznaczenie właśnie w tej lokalizacji terenów mieszkaniowych nie jest niezbędne dla zaspokojenia potrzeb społecznych w zakresie tworzenia warunków dla rozwoju mieszkalnictwa, bo w bezpośrednim, bliskim i nieco dalszym sąsiedztwie znajduje się bardzo duża dostępność terenów dla rozwoju mieszkalnictwa – o wielokrotnie większej skali przestrzennej, niż tereny tu wyznaczone. Dlatego ten zamiar w prognozie oceniono negatywnie.

Metodologia sporządzenia prognozy nakazuje dokonanie analizy przewidywanych znaczących oddziaływań na środowisko – będących skutkiem realizacji ustaleń planu, którą wykonuje się dla następujących aspektów:

- a) obszary chronione,
- b) różnorodność biologiczna, świat roślin i zwierząt
- c) ludzi,
- d) woda,
- e) powietrze,
- f) powierzchnia ziemi,
- g) krajobraz,
- h) klimat,
- i) zasoby naturalne,
- j) zabytki i dobra kultury,
- k) dobra materialne.

Zagadnienia te analizuje się z uwzględnieniem oddziaływań bezpośrednich, pośrednich, wtórnych, skumulowanych, krótkoterminowych, średnioterminowych i długoterminowych, stałych i chwilowych oraz pozytywnych i negatywnych.

W tym konkretnym przypadku wykonanie typowej analizy o takim charakterze było niemożliwe – bo w większości aspektów nie przewiduje się żadnych zmian bezpośrednich. Bardzo ważnym skutkiem pośrednim, jest natomiast ochrona analizowanego terenu przed realizacją zabudowy.

Ważnym elementem prognozy jest analiza tzw. „opcji zerowej” czyli spodziewanych kierunków i charakteru zmian w środowisku, które miałyby miejsce przy nie podejmowaniu działań zawartych w projekcie planu, a kontynuacji dotychczasowego stanu zagospodarowania i dotychczasowych funkcji. Główną konkluzją tej analizy było stwierdzenie, że w przypadku analizowanego projektu planu podstawowym uwarunkowaniem jest fakt, że niemal dla całego analizowanego terenu plan ma na celu zachowanie stanu obecnego. Dla niemal całego obszaru planu, ustalenia planu nie wyznaczają terenów dla rozwoju nowego zagospodarowania. Uwzględniając bardzo silną presję inwestycyjną na terenie gminy Białe Błota oraz pewną atrakcyjność lokalizacyjną analizowanego terenu (nawet pomimo lokalnie utrudnionych warunków posadawiania zabudowy) – należałoby spodziewać rosnącej presji w kierunku realizacji zabudowy także na analizowanym terenie – zwłaszcza w lokalizacjach stanowiących kontynuację już istniejącej zabudowy w miejscowościach Kruszyn Krajeński i Przyłęki. Objęcie planem w takiej formie jak proponowana – chroni ekologiczny charakter tego terenu. W generalnym ujęciu przyjęcie planu jest bardzo silnie pro-środowiskowe. Plan, w którym dla zdecydowanej większości terenu ustanawia się zakaz zabudowy – w sposób bardzo jednoznaczny wyraża także deklarację władz lokalnych co do zachowania obecnego charakteru terenu. Objęcie tak dużej części gminy planem miejscowym, którego celem nie jest intensyfikacja zagospodarowania, tylko wprost przeciwnie – zachowanie stanu dotychczasowego, w gminie o silnej presji inwestycyjnej jest tym bardziej godne pozytywnego zauważenia; są to przypadki bardzo rzadkie. Opcja zerowa nie chroni terenu przed zabudową, a jeśli uwzględni się uwarunkowania przyrodnicze tego terenu (w tym objęcie bardzo dużej jego części obszarem ochrony w sieci Natura 2000 w ramach dyrektywy siedliskowej) – właśnie zachowanie przed zabudową, jest optymalną formą kształtowania jego zagospodarowania. Istotnym elementem negatywnym jest jednak przeznaczenie około 3,6 ha w części północno-wschodniej na cel zabudowy. Jest to wprawdzie bardzo niewielka część całego obszaru planu (plan obejmuje ponad 835 ha), ale akurat kwestionowany fragment, ze względu na wyłączenie z produkcji rolnej i zadrzewienia oraz zakrzewienia, pełni funkcje ekologiczne, jest fragmentem lokalnego korytarza ekologicznego. Zamiar przeznaczenia na cel zabudowy należy więc ocenić negatywnie. Dlatego też, w analizowanym przypadku opcja zerowa jest rozwiązaniem zdecydowanie mniej korzystnym – bo zasadne jest przyjęcie planu, ale wnosi się o modyfikację ustaleń dla kwestionowanego fragmentu, który z obecnego formalnego przeznaczenia rolnego powinien zostać zaadaptowany na cel terenów zieleni, a nie na cel mieszkalnictwa..

Podsumowując, należy więc stwierdzić, że realizacja ustaleń planu jest z punktu widzenia ochrony środowiska – rozwiązaniem optymalnym, jednak pod warunkiem rezygnacji z wyznaczenia terenu dla rozwoju mieszkalnictwa. Generalnie jednak plan należy ocenić bardzo pozytywnie jako stwarzający warunki do zachowania potencjału łąk nadnoteckich.

Informacje o zawartości, głównych celach projektowanego dokumentu oraz jego powiązaniach z innymi dokumentami

Niniejsza prognoza ma na celu, dla obszaru będącego przedmiotem planu oraz obszarów podlegających ewentualnemu oddziaływaniu ustaleń planu:

- Określenie skutków dla środowiska, które mogą wynikać z projektowanego przeznaczenia terenu oraz z realizacji ustaleń miejscowego planu zagospodarowania przestrzennego
- Ocenę stanu i funkcjonowania środowiska, zwłaszcza w aspekcie jego odporności na degradację i zdolności do regeneracji, w kontekście realizacji ustaleń miejscowego planu zagospodarowania przestrzennego
- Ocenę określonych w projekcie miejscowego planu zagospodarowania przestrzennego warunków zagospodarowania terenu, wynikających z potrzeb ochrony środowiska, prawidłowości gospodarowania zasobami przyrody oraz ochrony gruntów rolnych i leśnych
- Ocenę zagrożeń dla środowiska, z uwzględnieniem wpływu na zdrowie ludzi, które mogą powstawać na terenie objętym projektem miejscowego planu zagospodarowania przestrzennego oraz na terenach pozostających w zasięgu oddziaływania wynikającego z realizacji ustaleń tego planu.

Podstawy prawne opracowania

Podstawą prawną sporządzenia prognozy są :

- Ustawa z dnia 3 października 2008 r. o udostępnianiu informacji o środowisku i jego ochronie, udziale społeczeństwa w ochronie środowiska oraz o ocenach oddziaływania na środowisko.
- Ustawa z dnia 27 marca 2003 roku o planowaniu i zagospodarowaniu przestrzennym (D.U. z dnia 10 maja 2003 r.), która nakłada obowiązek sporządzenia prognozy oddziaływania na środowisko przy sporządzaniu projektu miejscowego planu zagospodarowania przestrzennego (jako integralnej części dokumentacji planu).

Informacje o metodach zastosowanych przy sporządzaniu prognozy

Zawartość merytoryczna opracowania nawiązuje bezpośrednio do ustawy z dnia 3 października 2008 r. o udostępnianiu informacji o środowisku i jego ochronie, udziale społeczeństwa w ochronie środowiska oraz o ocenach oddziaływania na środowisko, to znaczy:

- zawiera:

- a) informacje o zawartości, głównych celach projektowanego dokumentu oraz jego powiązaniach z innymi dokumentami,
- b) informacje o metodach zastosowanych przy sporządzaniu prognozy,
- c) propozycje monitoringu - dotyczące przewidywanych metod analizy skutków realizacji postanowień projektowanego dokumentu oraz częstotliwości jej przeprowadzania,
- d) informacje o możliwym transgranicznym oddziaływaniu na środowisko,
- e) streszczenie sporządzone w języku niespecjalistycznym;

- określa, analizuje i ocenia:

- a) istniejący stan środowiska
- b) prognozowane zmiany tego stanu w przypadku braku realizacji projektowanego dokumentu (tzw. „opcja zerowa”),
- c) stan środowiska na obszarach objętych przewidywanym znaczącym oddziaływaniem,
- d) istniejące problemy ochrony środowiska istotne z punktu widzenia realizacji projektowanego dokumentu,
- e) przewidywane znaczące oddziaływania, w tym oddziaływania bezpośrednie, pośrednie, wtórne, skumulowane, krótkoterminowe, średnioterminowe i długoterminowe, stałe i chwilowe oraz pozytywne i negatywne, na cele i przedmiot ochrony obszaru Natura 2000 oraz integralność tego obszaru, a także na środowisko, a w szczególności na: różnorodność biologiczną, ludzi, zwierzęta, rośliny, wodę, powietrze, powierzchnię ziemi, krajobraz, klimat, zasoby naturalne, zabytki, dobra materialne - z uwzględnieniem zależności między tymi elementami środowiska i między oddziaływaniami na te elementy;

- przedstawia:

- a) analizę możliwości zastosowania rozwiązań mających na celu zapobieganie, ograniczanie lub kompensację przyrodniczą negatywnych oddziaływań na środowisko, mogących być rezultatem realizacji projektu planu, w szczególności na cele i przedmiot ochrony obszaru Natura 2000 oraz integralność tego obszaru,
- b) analizę możliwości rozwiązań alternatywnych do rozwiązań zawartych w projektowanym projekcie planu wraz z uzasadnieniem ich wyboru oraz opis metod dokonania oceny prowadzącej do tego wyboru albo wyjaśnienie braku rozwiązań alternatywnych, w tym wskazania napotkanych trudności wynikających z niedostatków techniki lub luk we współczesnej wiedzy.

W opracowaniu wykorzystano – jako materiały źródłowe - następujące dane i informacje:

- Projekt miejscowego planu zagospodarowania przestrzennego terenu
- "Studium uwarunkowań i kierunków zagospodarowania przestrzennego gminy Białe Błota"
- "Plan zagospodarowania przestrzennego województwa kujawsko-pomorskiego" (tekst i mapy), Uchwała Nr XI/135/03 Sejmiku Województwa Kujawsko-Pomorskiego z dnia 26 czerwca 2003 r.
- "Program ochrony środowiska z planem gospodarki odpadami województwa kujawsko-pomorskiego" (tekst i mapy)
- "Raport o stanie środowiska województwa kujawsko-pomorskiego" (za lata 2000-2018), WIOŚ Bydgoszcz
- www.mos.gov.pl, www.geoportal.gov.pl, www.mapy.google.pl
- „Mapa kompleksów rolniczej przydatności gleb w województwie bydgoskim”, skala 1:100 000, IUNG Puławy
- www.mos.gov.pl, www.geoporta.gov.pl, Google Earth, Google Maps, geoportal.infoteren.pl, geoportal.rdos-bydgoszcz.pl
- „Natura 2000 w województwie kujawsko-pomorskim”, P. Indykiewicz, E. Krasicka-Korczyńska, Minikowo 2008
- dane Głównego Urzędu Statystycznego dotyczące sytuacji społeczno-gospodarczej gminy

Obszar opracowania

Przedmiotem planu jest bardzo rozległy teren leżący w południowej części gminy Białe Błota, na pograniczu tej gminy z gminami Szubin i Łabiszyn. Jest to wielobok o powierzchni 835,4 ha, co jeśli uwzględni się fakt, że gmina Białe Błota zajmuje powierzchnię ok. 122,1 km² oznacza, że teren planu stanowi prawie 6,9% powierzchni całej gminy. W realiach województwa kujawsko-pomorskiego sporządzanie mpzp dla tak dużej powierzchni jest ewenementem, ale zważywszy na powszechnie podkreślaną potrzebę obejmowania planami miejscowymi jak największych powierzchni dla przeciwdziałania rozwojowi chaotycznej, nieskoordynowanej zabudowy – zwłaszcza jeśli uwzględni się bardzo dużą presję inwestycyjną w podmiejskiej gminie Białe Błota, fakt kompleksowego podejścia do uregulowania gospodarki przestrzennej w tak dużej części gminy, jest bardzo pozytywny.

Analizowany teren położony jest na południe od już dotąd silnie zurbanizowanego i poddawanego ciągłej suburbanizacji pasa rozciągającego się od Murowańca po Brzozę – leży na południe od zagospodarowania miejscowości: Kruszyn Krajeński, Ciele, Zielonka, Prądki oraz na zachód od miejscowości Przyłęki. Pod względem administracyjnym zdecydowana większość leży w ramach obrębu Kruszyn Krajeński. Rozciąga się na odcinku ponad 8 km w osi północy-zachód – południowy-wschód a dalej wschód, a maksymalna szerokość przekracza 2 km. Analizowany teren rozciąga się wzdłuż Kanału Noteckiego (określanego niekiedy jako Kanał Górnonotecki), a w części wschodniej także wzdłuż tzw. Nowego Kanału Noteckiego. Od południa na bardzo długim odcinku granicę opracowania

stanowi rzeka Noteć, która jest rzeką graniczną z gminami Łabiszyn i Szubin. Jest to teren tzw. „łąk nadnoteckich” – ponieważ pierwotnie praktycznie w całości stanowi tereny formalnie rolne wykorzystywane do celów upraw użytków zielonych. W ostatnich latach w części wschodniej pojawiły się innego rodzaju uprawy polowe. Fragmentami na terenach mniej przydatnych rozwinęły się zadrzewienia i zakrzewienia, tworzące miejscami zwarte większe powierzchnie – wiele z nich przekracza 0,5 ha, ale kilka największych – nawet 1,5 ha. Żadna część analizowanego terenu nie jest zabudowana z wyjątkiem zagospodarowania śluzy Dębinek na Kanale Noteckim. W tej (wschodniej) części terenu biegnie także jedyna droga publiczna – ze wsi Przytęki, przez Dębinek, do Władysławowa w gminie Łabiszyn. Dostyc gęsta jest sieć dróg wewnętrznych, są to typowe drogi służące do dojazdu do terenów rolnych, w tym przypadku służących głównie koszeniu traw i zwózce siana. Bardzo gęsta jest sieć rowów melioracyjnych – ich łączną długość należałoby szacować na kilkadziesiąt km.



Analizowany obszar na tle szerszego sąsiedztwa (źródło ortofotomapy: usługa wms serwisu geoportal.gov.pl)



Charakter analizowanego obszaru i jego bezpośredniego sąsiedztwa (źródło ortofotomapy: usługa wms serwisu geoportal.gov.pl)

Najważniejsze uwarunkowania wynikające z opracowania ekofizjograficznego. Istniejące problemy ochrony środowiska istotne z punktu widzenia realizacji projektowanego dokumentu

Dla analizowanego obszaru objętego projektem miejscowego planu zagospodarowania przestrzennego, sporządzono opracowanie ekofizjograficzne, zawierające charakterystykę i ocenę stanu oraz funkcjonowania środowiska.

Wśród najważniejszych zdiagnozowanych w opracowaniu ekofizjograficznym uwarunkowań, istotnych dla sporządzanego planu, wymienić należy:

- teren jest równinny - leży na wysokości ok. 64-65 m npm. Rzędna dużej części analizowanego terenu jest położona poniżej lustra wody Kanału Górnonoteckiego. W tych odcinkach oba brzegi kanału są ogroblowane;
- teren cechuje się wysokim stanem wód gruntowych (pierwszy poziom wód gruntowych zalegać płytko – płycej, niż 2 m ppt). W podłożu w zdecydowanej większości analizowanego terenu znajdują się torfy – wykształcone na piaskach i żwirach rzecznych tarasów zalewowych, typowych dla bardzo niskiego poziomu ponad lustro rzeki. W części wschodniej, gdzie zauważa się większe zainteresowanie uprawami polowymi, znajdują się piaski rzeczno-wodnolodowcowe pradolinne, ale typowe dla tarasów nadzalewowych. Generalnie są to utwory oceniane jako średnio lub słabo przydatne dla rolnictwa. Mapa kompleksów rolniczej przydatności gleb wskazywała je jako kompleksy trwałych użytków zielonych: średnich oraz słabych i bardzo słabych;
- na znacznej części terenu zachodzi ryzyko zaistnienia zjawisk powodziowych – analizowany teren znajduje się w granicach obszaru szczególnego zagrożenia powodzią o prawdopodobieństwie występowania równym 10% oraz 1% a także w granicach obszaru zagrożenia powodzią o prawdopodobieństwie występowania równym 0,2%;
- nie zachodzi ryzyko zaistnienia ruchów osuwiskowych;
- teren pozbawiony jest udokumentowanych złóż surowców;
- cechuje się otwartym krajobrazem ale leży w sąsiedztwie terenów urbanizujących się – w bliskim oraz w dalszym sąsiedztwie rozwija się zabudowa o charakterze podmiejskim;
- analizowany teren posiada umiarkowanie korzystne warunki klimatyczne – związane z zastoiskami zimnego powietrza, większą częstością występowania mgieł;
- znaczna część analizowanego terenu została włączona do sieci Natura 2000 – w ramach dyrektywy siedliskowej, wyznaczono tu obszar o nazwie Równina Szubińsko-Łabiszyńska (PLH040029); akt stanowiący to Decyzja Komisji z dnia 10 stycznia 2011 r. w sprawie przyjęcia na mocy dyrektywy Rady 92/43/EWG czwartego zaktualizowanego wykazu terenów mających znaczenie dla Wspólnoty składających się na kontynentalny region biogeograficzny (notyfikowana jako dokument nr C(2010) 9669)(2011/64/UE). Dla tego obszaru obowiązuje plan zadań ochronnych. Pierwotny został przyjęty przez Zarządzenie Regionalnego Dyrektora Ochrony Środowiska w Bydgoszczy z dnia 22 sierpnia 2017 r. w sprawie ustanowienia planu zadań ochronnych dla obszaru Natura 2000 Równina Szubińsko-Łabiszyńska (Dz. Urz. Woj. Kuj-Pom. poz. 3241), a następnie zmieniony przez Zarządzenie Regionalnego Dyrektora Ochrony Środowiska w Bydgoszczy z dnia 5 marca 2020 r. zmieniające zarządzenie w sprawie ustanowienia planu zadań ochronnych dla obszaru Natura 2000 Równina Szubińsko-Łabiszyńska PLH040029 (Dz. Urz. Woj. Kuj.-Pom. poz. 1355). Z punktu widzenia ustaleń miejscowego planu zagospodarowania przestrzennego ważnym uwarunkowaniem wynikającym z planu zadań ochronnych, jest określenie terenów – siedlisk – dla których wskazuje się działania ochronne. W granicach analizowanego terenu wskazano szereg działek geodezyjnych w obrębie Kruszyn Krajeński, w którym występują tego typu siedliska. Należy jednak podkreślić, że nie oznacza to, że wskazane działki w całości wymagają wdrażania działań ochronnych – najczęściej jest tu mowa o „płatach siedliska przyrodniczego” na danej działce. Podkreślić należy, że dokumentem źródłowym jest tu wspomniany powyżej plan zadań ochronnych i jego ewentualne zmiany/aktualizacje. Wprowadzane w nim zalecenia/ograniczenia wykraczają poziomem szczegółowości oraz zakresem merytorycznym poza kompetencje mpzp.
- W stosunku do analizowanego terenu, w Załączniku nr 5, wskazano na następujące działania ochronne:

Działania ochronne	Obszar wdrażania	Podmiot odpowiedzialny za wykonanie
Pozycja w załączniku 5: 2 Przedmiot ochrony: 6410 Zmiennowilgotne łąki trzęślicowe (Molinion)		

<p>Działania obligatoryjne: zachowanie siedlisk przyrodniczych położonych na trwałych użytkach zielonych, ekstensywne użytkowanie kośne lub kośno -pastwiskowe łąk</p> <p>Działania fakultatywne: koszenie zgodnie z wymogami odpowiedniego pakietu, ukierunkowanego na ochronę siedliska przyrodniczego 6410 w ramach obowiązującego Programu Rozwoju Obszarów Wiejskich.</p>	<p>Płaty siedliska przyrodniczego na działkach: gmina Białe Błota: - obręb Kruszyn Krajeński, działki nr: 587, 588, 615/3, 619/6, 621/2, 622/3, 662/5, 662/3, 662/6, 662/7, 695, 696, 703/2, 696, 698/2, 701, 703/2, 703/3, 703/4, 289, 698/3, 698/4600, 601, 602/1, 603/2, 603/3, 604/1, 605/1, 606/1, 607/1, 608/1, 609/1, 609/2, 610/1,</p>	<p>Właściciel (zarządca) na podstawie zobowiązania podjętego w związku z korzystaniem z programów wsparcia z tytułu obniżenia dochodowości lub na podstawie porozumienia ze sprawującym nadzór nad obszarem Natura 2000</p>
<p>Pozycja w załączniku 5: 8</p> <p>Przedmiot ochrony: 91F0 Łęgowe lasy dębowo-wiązowo-jesionowe (Ficario-Ulmetum) 91E0* Łęgi wierzbowe, topolowe, olszowe i jesionowe (Salicetum albo-fragilis, Populetum albae, Alnion glutinoso-incanae)</p>		
<p>Prowadzenie gospodarki leśnej z uwzględnieniem następujących zasad:</p> <ul style="list-style-type: none"> - maksymalne ograniczenie użytkowania rębnią zupełną, - zagospodarowanie rębniami złożonymi, - zachowanie nienaruszonych fragmentów starych drzewostanów na co najmniej 5% powierzchni manipulacyjnej, - eliminowanie gatunków obcych w drzewostanie i warstwie krzewów, - kontynuowanie w ramach gospodarki leśnej działań mających na celu pozostawianie martwego drewna, aż do osiągnięcia właściwego stanu siedlisk (za wyjątkiem koniecznych zabiegów ochrony lasu i zapewnienia bezpieczeństwa powszechnego) 	<p>gmina Białe Błota: - obręb Kruszyn Krajeński, działki nr: 183/4, 184/11, 619/6</p>	<p>Właściciel lub zarządca na podstawie porozumienia zawartego ze sprawującym nadzór nad obszarem Natura 2000</p>
<p>Pozycja w załączniku 5: 9</p> <p>Przedmiot ochrony: 91I0* Ciepłolubne dąbrowy (Quercetalia Pubescenti-petraeae)</p>		
<p>Usuwanie osobników drzew (w celu utrzymania pokrycia <70%) i krzewów (w celu utrzymania pokrycia <20%), wycinanie w okresie jesienno-zimowym, wynoszenie biomasy poza płat siedliska przyrodniczego. Dopuszcza się pozostawienie pojedynczych osobników dębu, którym należy jednak wysoko ukształtować korony.</p>	<p>Płaty siedliska przyrodniczego na działkach: gmina Białe Błota: - obręb Kruszyn Krajeński, działki nr: 615/3</p>	<p>Właściciel (zarządca) na podstawie porozumienia zawartego z RDOŚ,</p>
<p>Pozycja w załączniku 5: 11</p> <p>Przedmiot ochrony: 1617 Starodub łąkowy Angelica palustris</p>		
<p>Działania obligatoryjne: zachowanie siedlisk przyrodniczych położonych na trwałych użytkach zielonych, ekstensywne użytkowanie kośne łąk, kośno -pastwiskowe lub pastwiskowe łąk</p> <p>Działania fakultatywne: koszenie zgodnie z wymogami odpowiedniego pakietu, ukierunkowanego na ochronę siedliska gatunku w ramach obowiązującego Programu Rozwoju Obszarów Wiejskich.</p>	<p>Płaty siedliska przyrodniczego na działkach: gmina Białe Błota: - obręb Kruszyn Krajeński, działki nr: 289, 698/3, 698/4, 701, 703/2, 703/3, 703/4, 614, 615/10, 615/11, 615/7, 615/8, 615/9, 616/1, 619/5, 621/2, 289, 614, 615/3, 600, 601, 602/1, 603/2, 603/3, 604/1, 605/1, 606/1, 607/1, 608/1, 609/1, 609/2, 610/1</p>	<p>Właściciel (zarządca) na podstawie zobowiązania podjętego w związku z korzystaniem z programów wsparcia z tytułu obniżenia dochodowości</p>



Działki wskazane pod pozycją 2 (źródło ortofotomapy: usługa wms serwisu geoportal.gov.pl)



Działki wskazane pod pozycją 8 (źródło ortofotomapy: usługa wms serwisu geoportal.gov.pl)

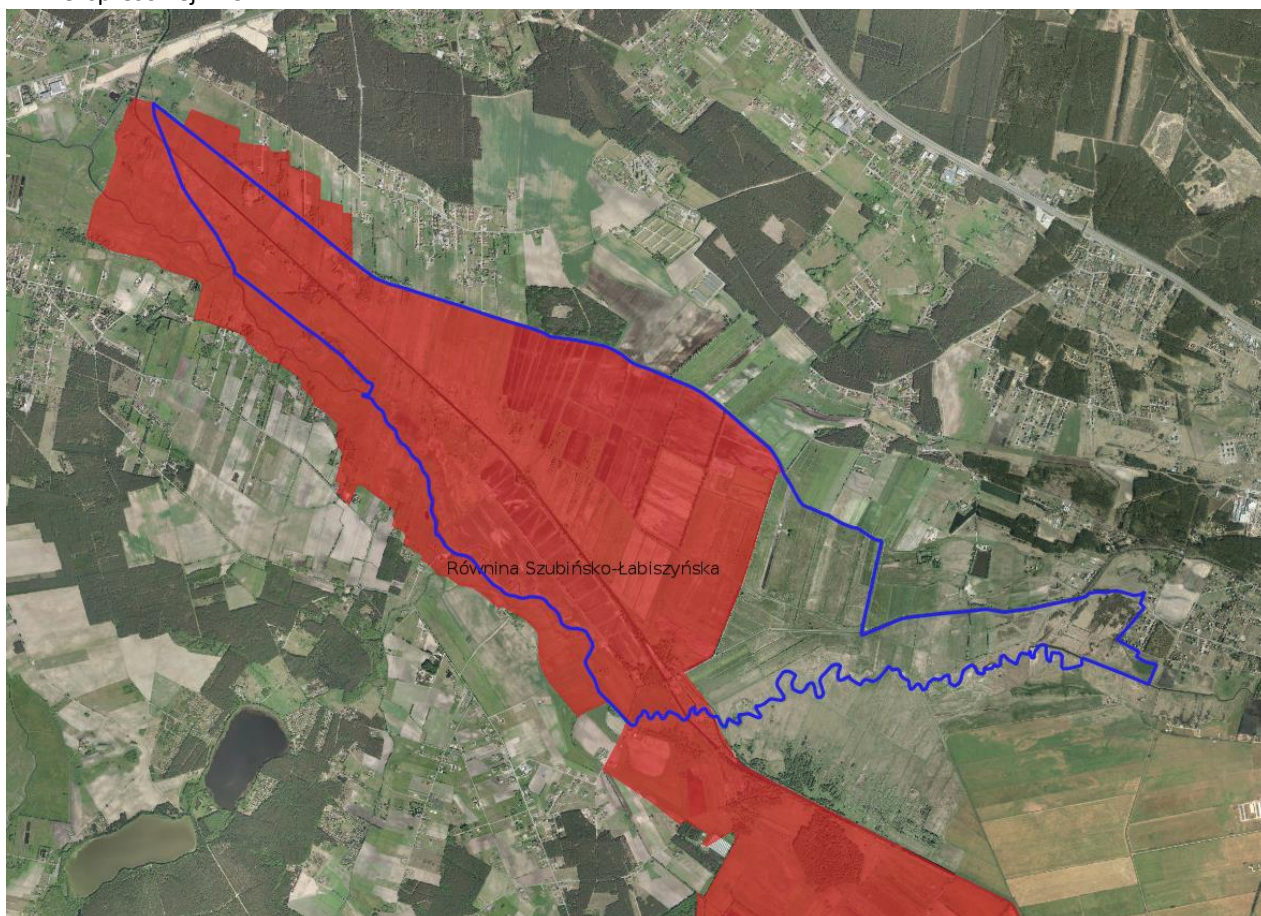


Działki wskazane pod pozycją 9 (źródło ortofotomapy: usługa wms serwisu geoportal.gov.pl)



Działki wskazane pod pozycją 11 (źródło ortofotomapy: usługa wms serwisu geoportal.gov.pl)

- jest bardzo wrażliwy na antropopresję. Najważniejszymi walorami zagrożonymi degradacją, są: wody powierzchniowe, wody podziemne, krajobraz, siedliska, które leżały u podstaw włączenia terenu do sieci Natura 2000. Każdy z nich ma charakter kluczowy.
- Prezentuje relatywnie dobry stan środowiska. Jest on kształtowany przede wszystkim przez ekstensywną gospodarkę rolną, relatywnie niewielkie oddziaływania związane z napływem zanieczyszczeń (głównie powietrza) z sąsiednich terenów zabudowy podmiejskiej, a w części północno-zachodniej – silniejsze są oddziaływania drogi ekspresowej nr 5



Analizowany teren na tle obszaru Równina Szubińskiego-Łabiszyńska (PLH040029). Źródło ortofotomapy: usługa wms serwisu geoportal.gov.pl, dane dot. zasięgu obszaru chronionego: CRFOP GDOŚ (<https://crfop.gdos.gov.pl>)

a)



b)



c)



głębokość wody

- $h \leq 0,5$
- $0,5 < h \leq 2,0$
- $2,0 < h \leq 4,0$
- $h > 4,0$

Zasięgi oraz głębokość wody, dla:

a) obszaru zagrożenia powodzi o prawdopodobieństwie występowania równym 0,2%

b) obszaru szczególnego zagrożenia powodzi o prawdopodobieństwie występowania równym 1%

c) obszaru szczególnego zagrożenia powodzi o prawdopodobieństwie występowania równym 10%

Źródło ortofotomapy: usługa wms serwisu geoportal.gov.pl, dane dot. zagrożenia powodziowego: usługa Wody Polskie – Baza WMS.

Charakterystyka projektowanych w planie form użytkowania terenu

W granicach planu wyznacza się tereny:

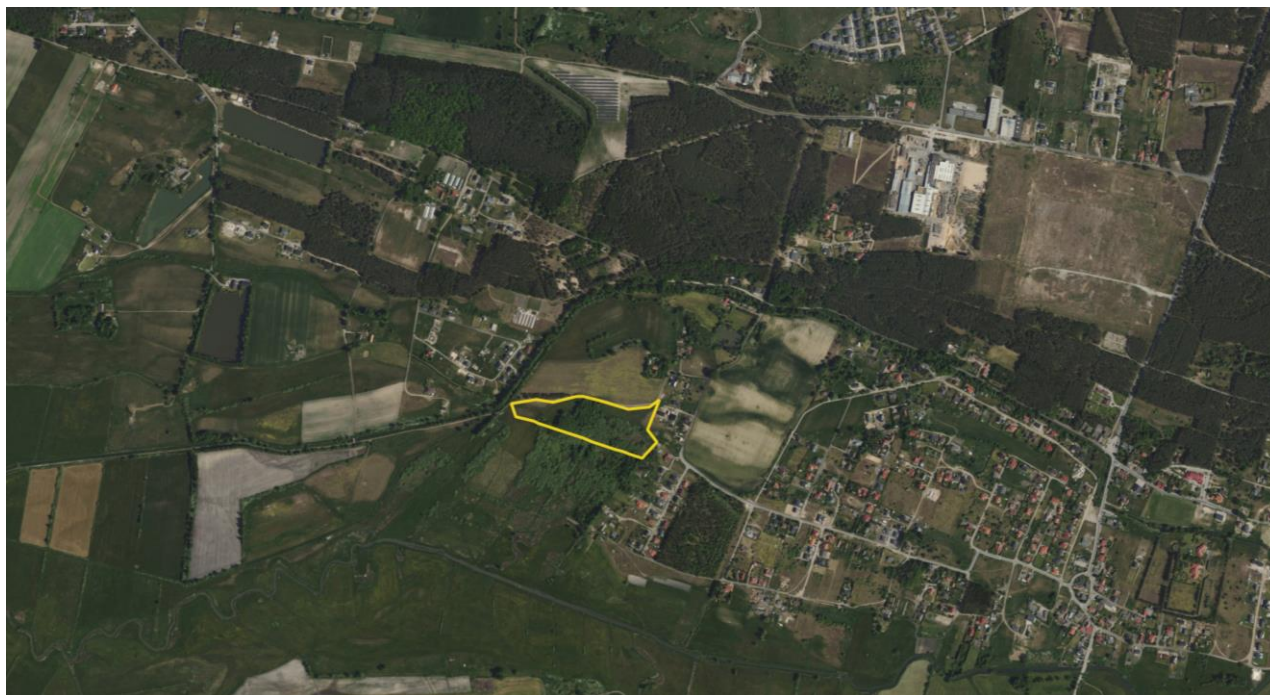
- gazownictwa, o symbolu – IG,
- rolnictwa z zakazem zabudowy, o symbolu – RN,
- łąk i pastwisk, o symbolu – RNL,
- wód powierzchniowych śródlądowych, o symbolu – WS,
- lasu, o symbolu – L,
- zabudowy mieszkaniowej jednorodzinnej, o symbolu – MN,
- drogi dojazdowej, o symbolu – KDD,
- komunikacji drogowej wewnętrznej, o symbolu – KR,
- komunikacji wodnej, o symbolu – KW,
- obsługi komunikacji, o symbolu –KO.

Plan niemal w całości ma na celu adaptację stanu istniejącego. Dla prawie 832 z 835,4 ha objętych planem, żadne ustalenia planu nie ma charakteru proinwestycyjnego i nie służą realizacji nowego zagospodarowania. Dla tej części w szczególności plan nie wprowadza mieszkańców i nie wyznacza terenów prowadzenia działalności gospodarczych innych, niż istniejące tereny rolne (rzeczywiście w ten sposób wykorzystywane, jak też tereny formalnie tak określane, stanowiące zadrzewienia wśród terenów rolnych). Co więcej – dla prawie 590 ha z wspomnianych terenów rolnych zostało określone przeznaczenie łąk i pastwisk (a więc de facto zawężono możliwość produkcji rolnej do jej najmniej intensywnej/najbardziej ekstensywnej formy). Teren określony jako teren lasu, to zabudowanie należące do Lasów Państwowych, niebędące funkcjonalnie lasem – w ustaleniach planu określa się parametry zabudowy/zagospodarowania, gdyby miała miejsce przebudowa istniejącego obiektu.

Dla około 3,6 ha położonych w skrajnie północno-wschodniej części, pomiędzy zabudową miejscowości Przyłęki, a zabudową miejscowości Zielonka, plan wskazuje tereny dla rozwoju mieszkalnictwa jednorodzinnego – w liczbie około 24 zabudowań, a więc umożliwiające wprowadzenie około 90-120 mieszkańców i prawdopodobnie co najmniej 40 samochodów mieszkańców. Dopuszcza się tu zabudowę o typowych parametrach dla osiedli mieszkaniowych w zabudowie jednorodzinnej o charakterze podmiejskim, to znaczy o wysokości zabudowy do dwóch kondygnacji nadziemnych i maksymalnie 12,0 m, dachach o nachyleniu od 1,5 do 50 stopni, realizacji wolnostojących garaży z ewentualnym wydzieleniem pomieszczeń gospodarczych. Minimum 60% powierzchni działki budowlanej należy pozostawić w formie biologicznie czynnej, powierzchnia zabudowy może wynosić do 40% powierzchni działki, a wskaźnik intensywności zabudowy może wynieść od 0,1 do 1,2.

Teren dla realizacji zabudowy mieszkaniowej wyznacza się w obszarze, który w praktyce przestał być użytkowany rolniczo i obecnie jest w znacznym stopniu jest zakrzewiony i zadrzewiony, stanowiąc w tym rejonie istotną (bo niezbyt często występującą w takiej formie) wartość środowiskową, wzmacniającą różnorodność gatunkową i umożliwiającą tworzenie swoistej ostoji, zwłaszcza dla ptaków. Podkreślić należy, że obiektywnie nie jest to teren szczególnie cenny, ani unikatowy – ale w tym konkretnym przypadku jego wartość wynika z pełnienia roli środowiskotwórczej w obszarze podlegającym silnej presji inwestycyjnej, poprzez stabilizowanie systemu oraz zapewnienie ciągłości terenów cennych środowiskowo, które stwarzają warunki do utrzymania a nawet wzmacniania różnorodności. Jest to teren, którego obecność i dalsze zachowanie w nienaruszonym stanie, pozwala na zabudowywanie terenów sąsiednich, bo zwierzęta stamtąd wypierane mogą znajdować nowe miejsca bytowania właśnie w analizowanym rejonie. Jest to wprawdzie teren niewielki (tylko ok. 3,6 ha), ale rozdziela tereny postępującej zabudowy – ma szerokość około 400 m i jest to swoisty niezabudowany klin, który od południa wprowadza tereny niezabudowane pomiędzy zabudowę wsi Zielonka (od zachodu) i Przyłęki (od wschodu). W tworzącej się bardzo rozległej strefie zabudowanej w tej części gminy, pozostał tu wciąż korytarz pomiędzy Łąkami Nadnoteckimi a Puszcą Bydgoską. Realizacja tej zabudowy z pewnością ten korytarz przegrodzi. Podkreślić też należy, że wyznaczenie właśnie w tej lokalizacji terenów mieszkaniowych nie jest niezbędne dla zaspokojenia potrzeb społecznych w zakresie tworzenia warunków dla rozwoju mieszkalnictwa. W bezpośrednim, bliskim i nieco dalszym sąsiedztwie znajduje się bardzo duża dostępność terenów dla rozwoju mieszkalnictwa – o wielokrotnie większej skali przestrzennej, niż tereny tu wyznaczone. Ta część gminy to w całości tereny niezbyt intensywnej zabudowy – wykorzystywane raczej ekstensywnie, gdzie realna wielkość terenu wyłączanego z funkcji rolniczych lub środowiskowych dla lokalizacji jednego budynku mieszkalnego, jest niewspółmiernie duża. Przeznaczenie analizowanego terenu na cel mieszkalnictwa dodatkowo ten proces pogłębi, to znaczy przyczyni się do jeszcze większej fragmentacji przestrzeni i jeszcze większej dekoncentracji zagospodarowania. Presja inwestycyjna nie wynika tu z obiektywnej potrzeby, wynikającej z braku przestrzeni, jest powodowana poszukiwaniem coraz to atrakcyjniejszych lokalizacji, co jednak odbywa się kosztem przekształceń niewspółmiernie dużych terenów, z ograniczaniem ich funkcji środowiskowej.

Podkreślić należy, że gdyby nie specyficzna lokalizacja analizowanego terenu w strukturze funkcjonalno-przestrzennej tej części gminy i pełnienie w niej roli korytarza ekologicznego, zamiar jego przekształcenia na cel mieszkalnictwa mógłby być zaakceptowany – nie planuje się dużej skali zabudowy, mieszkalnictwo nie jest funkcją szczególnie inwazyjną, a teren położony jest w sąsiedztwie innych terenów mieszkalnictwa, nie wykazuje potencjału rolniczego, nie jest objęty ochroną, choć leży w strefie o pewnych ograniczeniach lokowania zabudowy (wysoki poziom wód, strefa powodzi 500-letniej). W tym jednak przypadku skala korzyści społecznych nie uzasadnia powodowania aż tak dużej ingerencji środowiskowej.



Lokalizacja terenu wskazywanego dla rozwoju mieszkalnictwa.

Źródło ortofotomapy: usługa wms serwisu geoportal.gov.pl, dane dot. zagrożenia powodziowego: usługa Wody Polskie – Baza WMS.

Potencjalne skutki realizacji i zakres możliwego wpływu ustaleń planu na środowisko przyrodnicze

Aspekt środowiska	Prognozowane zmiany będące skutkiem realizacji ustaleń planu
Przedsięwzięcia mogące zawsze znacząco lub potencjalnie znacząco oddziaływać na środowisko	Ze względu na charakter i przeznaczenie wyznaczonych w planie terenów – w jego granicach nie przewiduje się realizacji przedsięwzięć, które mogłyby znacząco oddziaływać na środowisko.
Obszary chronione, w tym położone w sieci Natura 2000	Znaczna część analizowanego terenu leży w granicach obszaru chronionego w ramach dyrektywy siedliskowej sieci Natura 2000 (jest to obszar o nazwie i oznaczeniu Równina Szubińsko-Łabiszyńska PLH040029). Obszar ten w całości został zakwalifikowany jako tereny przeznaczone na cele łąk i pastwisk. W praktyce gwarantuje to utrzymanie stanu obecnego, a więc ochronę walorów środowiskowych. Cel łąk i pastwisk pozwala na respektowanie ustaleń Zarządzenia Regionalnego Dyrektora Ochrony Środowiska W Bydgoszczy w sprawie ustanowienia planu zadań ochronnych (obecnie obowiązuje Zarządzenie z roku 2020, które zmienia wcześniejsze z 2017 roku). W załączniku do niniejszego Zarządzenia wskazuje się działania ochronne ze wskazaniem podmiotów odpowiedzialnych za ich wykonanie i obszarów ich wdrażania. Wskazano je w tabeli i na załącznikach graficznych we wcześniejszej części niniejszej prognozy.
Różnorodność biologiczna, świat roślin i zwierząt	Zagadnienie zostało scharakteryzowane w ramach analizy wpływu na Obszary chronione, w tym położone w sieci Natura 2000. Jak wykazano we wcześniejszej części prognozy – zasoby cenne

(siedliska będące podstawą włączenia do sieci Natura 2000), są w ustaleniach planu chronione właściwie.

Podkreślić jednak należy, że na niektórych terenach wskazywanych w planie jako tereny rolne lub łąki i pastwiska i będących formalnie obecnie terenami rolnymi lub łąkami i pastwiskami, w rzeczywistości wykształciły się zakrzewienia – niekiedy o dosyć znaczącej powierzchni. Znaczna ich część znajduje się w granicach obszaru Natura 2000. Bez wątpienia są to elementy przestrzeni wykazujące zdecydowanie największą wartość środowiskową i mające wpływ na kształtowanie różnorodności biologicznej.

Tereny te są zakrzewione, ponieważ ekstensywnie prowadzona gospodarka rolna, głównie w kierunku prowadzenia użytków zielonych, nie wymagała wykorzystania pełnej dostępnej przestrzeni – i pomimo formalnie rolnego charakteru nie karczowano tych samoistnie rozwijających się zakrzewień. Należy postawić tezę, że tereny te wciąż nie są niezbędne dla prowadzenia efektywnej gospodarki rolnej i zasadne byłoby rozważenie zalegalizowania ich środowiskowego potencjału poprzez ustanowienie adekwatnego przeznaczenia tych terenów. Obecnie istnieje ryzyko, że zgodnie ze stanem formalnym możliwa jest ich likwidacja i przywrócenie rolniczego lub łąkowego wykorzystania. Stanowiłoby to istotną stratę środowiskową. Jednak podkreślić należy, że na terenach objętych siecią Natura 2000, ewentualna decyzja o zmianie przeznaczenia na użytki zielone wymaga szczegółowej weryfikacji, czy nie będzie kolidowała z Zarządzeniem Regionalnego Dyrektora Ochrony Środowiska w Bydgoszczy w sprawie ustanowienia planu zadań ochronnych dla obszaru PLH040029). Dlatego też kwestię dokonania takiej zmiany wskazuje się w niniejszej prognozie jedynie jako sugestię analizy/rozpatrzenia zasadności, a nie sugestię dokonania takiej zmiany przeznaczenia. Występowanie płatów zakrzewień i zadrzewień w ramach ekstensywnie użytkowanych łąk i pastwisk w dolinach rzek, jest dosyć często spotykaną sytuacją – formalne użytkowanie jako łąki i pastwiska nie stanowi zagrożenia dla ich trwałości, bo w praktyce zakrzewienia pojawiają się w obszarach najmniej przydatnych dla wykorzystania w celu łąk i pastwisk, więc ich użytkownicy nie podejmują działań w kierunku karczowania, także widząc pośrednie korzyści środowiskowe ich obecności dla funkcjonowania łąk.



Lokalizacje terenów, dla których sugeruje się rozpatrzenie celowości określenia przeznaczenia na cel zieleni nieurządzonej (przy założeniu braku kolizji z celami ochrony dla PLH040029). Źródło ortofotomapy: usługa wms serwisu geoportal.gov.pl

W części północno-wschodniej, na relatywnie bardzo niewielkiej powierzchni, ale w niewątpliwie lokalizacji, teren prezentujący potencjał i pełniący funkcje środowiskowe, jest przeznaczany na cel zabudowy mieszkaniowej. Należy ten zamiar ocenić jednoznacznie negatywnie – nie ma uzasadnienia dla powodowania takich ingerencji środowiskowych dla realizacji celów społecznych, które mogą być osiągnięte poprzez działania w innych rejonach, przy powodowaniu znacznie mniejszych oddziaływań. Teza ta została umotywowana we wcześniejszej części prognozy.

Ludzie

Na zdecydowanej większości terenu objętego planem, nie przewiduje się oddziaływań bezpośrednich oraz żadnych zmian w stosunku do stanu dotychczasowego. Przyjęcie planu nie zmieni warunków wykorzystania analizowanego terenu dla prowadzenia gospodarki rolnej.

W części północno-wschodniej w planie wyznacza się tereny dla lokalizacji około 24 zabudowań jednorodzinnych, w więc stwarza się atrakcyjne warunki dla wprowadzenia około 90-120 mieszkańców. Jednak ze względów środowiskowych zamiar ten oceniany jest w niniejszej prognozie negatywnie. Jest to teren strefy powodzi 500-letniej, co jednak nie jest formalną przeszkodą dla realizacji zabudowy.

Woda	Nie przewiduje się negatywnych oddziaływań. Plan adaptuje istniejące ciek i nie zmienia warunków w zakresie gospodarki wodno-ściekowej. Prawidłowa realizacja gospodarki wodno-ściekowej na wyznaczonych terenach rozwoju mieszkalnictwa nie powinna powodować zagrożeń. Przewiduje się odprowadzanie ścieków sanitarnych do zbiorczej sieci kanalizacji sanitarnej, zgodnie z przepisami odrębnymi, a do czasu realizacji zbiorczej sieci kanalizacji sanitarnej - odprowadzanie ścieków do szczelnych zbiorników okresowo opróżnianych. Jest to teren poza aglomeracją kanalizacyjną, a więc takie rozwiązanie jest dopuszczalne, choć nie jest optymalne.
Powietrze	Nie przewiduje się zmian w stosunku do stanu dotychczasowego. Kontynuowane będą oddziaływania związane z prowadzeniem gospodarki rolnej. Wyznaczenie terenów mieszkaniowych o planowanej skali nie wpłynie istotnie na stan powietrza.
Powierzchnia ziemi	Na zdecydowanej większości analizowanego terenu nie przewiduje się żadnych oddziaływań oraz żadnych zmian w stosunku do stanu dotychczasowego. Przyjęcie planu nie zmieni tu warunków i kierunków użytkowania analizowanego terenu – nie przewiduje się rozwoju zagospodarowania, które wymagałoby prac ziemnych i naruszenia powierzchni ziemi. Dla zdecydowanej większości terenu planu, plan zachowuje dotychczasową praktycznie 100% powierzchnię biologicznie czynną. Dla około 3,6 ha plan wyznacza teren realizacji zabudowy mieszkaniowej, z dopuszczalną 40% zajętością terenu – tu zajdą zmiany, które należy ocenić jako negatywne, ale o małej skali, typowe dla stref podmiejskich.
Krajobraz	Nie przewiduje się istotnych oddziaływań oraz żadnych zmian w stosunku do stanu dotychczasowego. Ustalenia planu zachowują istniejący krajobraz otwarty dla zdecydowanej większości terenu planu, poza częścią wschodnią, gdzie przestanie mieć taki charakter. Nowowprowadzana zabudowa będzie to forma typowa, ulokowana w sąsiedztwie istniejącej.
Gleby i przydatność rolnicza	Nie przewiduje się żadnych oddziaływań oraz żadnych zmian w stosunku do stanu dotychczasowego. Znajdują się tu grunty rolne o słabej lub bardzo słabej przydatności – plan przewiduje kontynuację rolniczego wykorzystania terenów obecnie w tym celu użytkowanych.
Odpady	Nie przewiduje się żadnych oddziaływań negatywnych oraz zauważalnych zmian w stosunku do stanu dotychczasowego. Plan stwarza warunki dla generowania odpadów z zabudowy mieszkaniowej, ale o niewielkiej skali i niskim poziomie zagrożeń.
Klimat	Nie przewiduje się żadnych zmian w stosunku do stanu obecnego.
Zasoby naturalne	Nie przewiduje się żadnych zmian w stosunku do stanu obecnego.
Zabytki i dobra kultury	Nie przewiduje się żadnych zmian w stosunku do stanu obecnego.
Dobra materialne	Nie przewiduje się żadnych zmian w stosunku do stanu obecnego.
Odniesienie do rekomendacji i wniosków ustanowionych przez Audit krajobrazowy dla województwa kujawsko-pomorskiego	Audit krajobrazowy dla województwa kujawsko-pomorskiego został przyjęty uchwałą nr LXI/851/23 Sejmiku Województwa Kujawsko-Pomorskiego z dnia 25 września 2023 r. w sprawie auditu krajobrazowego dla województwa kujawsko-pomorskiego. Analizowany teren leży w granicach jednostki krajobrazowej oznaczonej symbolem 04-315.35-01. Jest to jednostka, dla której sformułowano rekomendacje dotyczące kształtowania i ochrony krajobrazów leżących w granicach obszarów i obiektów, o których mowa w art. 38a ust. 3 pkt 2 ustawy z dnia 27 marca 2003 r. o planowaniu i zagospodarowaniu przestrzennym – czyli w tym konkretnym przypadku, dla terenu objętego projektem planu, nie sformułowano rekomendacji (obszary Natura 2000 nie zostały wskazane w ww artykule).

Potencjalne zmiany stanu środowiska w przypadku braku realizacji projektowanego dokumentu (tzw. „opcja zerowa”)

Metodologia opracowania prognozy nakazuje dokonanie analizy tzw. opcji zerowej, czyli prognozy zmian stanu środowiska w przypadku braku realizacji projektowanego dokumentu.

Analiza opcji zerowej odbywa się poprzez porównanie skali i charakteru oddziaływań, którym podlegać będą różne walory (aspekty) środowiska w sytuacji, gdy ustalenia planu będą zrealizowane lub gdy realizacja zostanie zaniechana.

W przypadku analizowanego projektu planu podstawowym uwarunkowaniem jest fakt, że niemal dla całego analizowanego terenu plan ma na celu zachowanie stanu obecnego. Dla niemal całego obszaru planu, ustalenia planu nie wyznaczają terenów dla rozwoju nowego zagospodarowania. Uwzględniając bardzo silną presję inwestycyjną na terenie gminy Białe Błota oraz pewną atrakcyjność lokalizacyjną analizowanego terenu (nawet pomimo lokalnie utrudnionych warunków posadawiania zabudowy) – należałoby spodziewać rosnącej presji w kierunku realizacji zabudowy także na analizowanym terenie – zwłaszcza w lokalizacjach stanowiących kontynuację już istniejącej zabudowy w miejscowościach Kruszyn Krajeński i Przytęki. Objęcie planem w takiej formie jak proponowana – chroni

ekologiczny charakter tego terenu. W generalnym ujęciu przyjęcie planu jest bardzo silnie pro-środowiskowe. Plan, w którym dla zdecydowanej większości terenu ustanawia się zakaz zabudowy – w sposób bardzo jednoznaczny wyraża także deklarację władz lokalnych co do zachowania obecnego charakteru terenu. Objęcie tak dużej części gminy planem miejscowym, którego celem nie jest intensyfikacja zagospodarowania, tylko wprost przeciwnie – zachowanie stanu dotychczasowego, w gminie o silnej presji inwestycyjnej jest tym bardziej godne pozytywnego zauważenia; są to przypadki bardzo rzadkie. Opcja zerowa nie chroni terenu przed zabudową, a jeśli uwzględni się uwarunkowania przyrodnicze tego terenu (w tym objęcie bardzo dużej jego części obszarem ochrony w sieci Natura 2000 w ramach dyrektywy siedliskowej) – właśnie zachowanie przed zabudową, jest optymalną formą kształtowania jego zagospodarowania. Istotnym elementem negatywnym jest jednak przeznaczenie około 3,6 ha w części północno-wschodniej na cel zabudowy. Jest to wprawdzie bardzo niewielka część całego obszaru planu (plan obejmuje ponad 835 ha), ale akurat kwestionowany fragment, ze względu na wyłączenie z produkcji rolnej i zadrzewienia oraz zakrzewienia, pełni funkcje ekologiczne, jest fragmentem lokalnego korytarza ekologicznego. Zamiar przeznaczenia na cel zabudowy należy więc ocenić negatywnie.

Dlatego też, w analizowanym przypadku opcja zerowa jest rozwiązaniem zdecydowanie mniej korzystnym – bo zasadne jest przyjęcie planu, ale wnosi się o modyfikację ustaleń dla kwestionowanego fragmentu, który z obecnego formalnego przeznaczenia rolnego powinien zostać zaadaptowany na cel terenów zieleni, a nie na cel mieszkalnictwa.

Informacje pozostałe i ustalenia końcowe

Wskazania napotkanych trudności wynikających z niedostatków techniki lub luk we współczesnej wiedzy

Trudności wynikające z niedostatków techniki lub luk we współczesnej wiedzy mogą mieć istotny wpływ na rzetelność prognozy. Brak znajomości istotnych uwarunkowań może wpłynąć na nieuwzględnienie w prognozie ważnych z punktu widzenia skutków środowiskowych oddziaływań (zarówno pozytywnych, jak i negatywnych - choć znacznie istotniejsze jest pominięcie ewentualnych oddziaływań negatywnych). Znajomość obszarów, w których ma miejsce brak wiedzy pozwala na zwrócenie uwagi na aspekty, które w prognozie mogą nie być uwzględnione w pełni lub mogą nie być ocenione właściwie - właśnie ze względu na luki w wiedzy.

W przypadku analizowanego projektu planu – nie dostrzega się żadnych luk w wiedzy o takim charakterze.

Analiza możliwości rozwiązań alternatywnych do rozwiązań zawartych w projektowanym projekcie planu wraz z uzasadnieniem ich wyboru

Analizowany projekt planu ma – w stosunku do zdecydowanej większości terenu - na celu zachowanie obecnego stanu przed zabudową. Jest to opcja zdecydowanie prośrodowiskowa.

Wskazuje się zasadność rozważenia pozostawienia części terenów zakrzewionych i zadrzewionych jako terenów zieleni nieurządzonej – zagadnienie to zostało szczegółowo wyjaśnione we wcześniejszej części prognozy. Postuluje się także bezwzględny rezygnację z wyznaczania terenu MN.

Analiza możliwości zastosowania rozwiązań mających na celu zapobieganie, ograniczanie lub kompensację przyrodniczą negatywnych oddziaływań na środowisko, mogących być rezultatem realizacji projektu planu

Postuluje się rezygnację z wyznaczania terenu na cel realizacji mieszkalnictwa i jego przeznaczenie na cel zieleni nieurządzonej.

Dla pozostałej części, ze względu na specyficzny charakter planu, polegający na adaptacji stanu formalnego, a nie na tworzeniu warunków dla realizacji nowego zagospodarowania – nie wskazuje się możliwości zastosowania rozwiązań mających na celu zapobieganie, ograniczanie lub kompensację przyrodniczą negatywnych oddziaływań na środowisko, mogących być rezultatem realizacji projektu planu, ponieważ w praktyce realizacja planu będzie polegała na zachowaniu stanu obecnego.

Zwraca się jednak uwagę, że stan faktyczny zagospodarowania terenu nie odpowiada w niektórych lokalizacjach stanowi formalnemu – dotyczy to kęp roślinności krzewiastej funkcjonujących na terenach formalnie rolnych. Zasadne byłoby rozważenie celowości zagwarantowania zachowania w planie przynajmniej ich części jako terenów generujących znacznie wyższą różnorodność biologiczną – poprzez ich zaadaptowanie jako terenów zieleni nieurządzonej lub lasu. Nie jest to jednak oczekiwania bezwzględnego dokonania takich zmian – a jedynie sugestia dotycząca rozważenia celowości takiego działania.

Podkreślić także należy, że plan zadań ochronnych dla obszaru Natura 2000 Równina Szubińsko-Łabiszyńska (PLH040029) wskazuje na szereg lokalizacji, w których identyfikuje się siedliska wymagające ochrony oraz wskazuje rodzaj działań ochronnych. Działania ochronne polegają na przykład na: usuwaniu osobników określonych gatunków, prowadzeniu zrębów i postępowania z rębnią oraz martwym drewnem w określony sposób, koszeniu trwałych użytków zielonych w określonych terminach, ekstensywnym użytkowaniu kośnym lub kośno-pastwiskowym. Podkreślić jednak

należy, że charakter działań określonych w planie zadań ochronnych dla obszaru Natura 2000 zdecydowania wykracza poza zakres ustaleń mpzp – plan miejscowy nie może się do nich odnosić ani ich adaptować ze względów formalnych. Brak tego typu ustaleń w mpzp nie jest jego wadą – wynika to z określonego prawnie zakresu planu. Tu wskazuje się na szczególną rolę planu zadań ochronnych, które powinny być respektowane na mocy przepisów innych, niż związanych z planowaniem przestrzennym. Ochrona siedlisk, która może być realizowana za pomocą narzędzi planowania przestrzennego, została tu ujęta prawidłowo – dla całego obszaru włączonego do sieci Natura 2000 określono przeznaczenie na cel łąk i pastwisk, które gwarantuje zachowanie stanu dotychczasowego.

Propozycja monitoringu skutków realizacji postanowień projektowanego dokumentu oraz częstotliwości jej przeprowadzania

Ze względu na charakter planu – nie wskazuje się potrzeby monitorowania skutków realizacji postanowień analizowanego planu.

Informacje o możliwym transgranicznym oddziaływaniu na środowisko

Realizacja ustaleń analizowanego projektu planu nie będzie generowała żadnych oddziaływań na środowisko o charakterze transgranicznym. Zarówno charakter, jak i skala planowanych działalności wskazuje na regionalny zasięg możliwych oddziaływań.

OŚWIADCZENIE AUTORA PROGNOZY

Oświadczam, że spełniam wymagania określone w art. 74a ust. 2 ustawy z dnia 3 października 2008 r. o udostępnianiu informacji o środowisku i jego ochronie, udziale społeczeństwa w ochronie środowiska oraz o ocenach oddziaływania na środowisko.

Jestem świadomy odpowiedzialności karnej za złożenie fałszywego oświadczenia.

Adam Słowiński