


**Prognoza oddziaływania na środowisko
miejscowego planu zagospodarowania przestrzennego
dla terenu w rejonie ulic Centralnej i Cukrowej
w miejscowości Białe Błota, gmina Białe Błota**

| | |
|--------------------------------|--|
| Zleceniodawca | |
| Autor opracowania: | |
| Mgr inż. Hanna Bukowska |  |

Bydgoszcz czerwiec 2024

CZĘŚĆ OPISOWA:

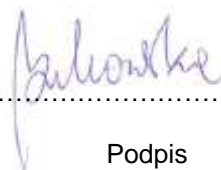
| | | |
|-----|--|----|
| 1. | WSTĘP..... | 3 |
| 2. | PRZEDMIOT OPRACOWANIA..... | 4 |
| 3. | STAN I FUNKCJONOWANIE ŚRODOWISKA..... | 5 |
| 3.1 | RZEŻBA TERENU | 5 |
| 3.2 | BUDOWA GEOLOGICZNA | 7 |
| 3.3 | WODY PODZIEMNE I POWIERZCHNIOWE..... | 11 |
| 3.4 | BIOCENOZA..... | 11 |
| 3.5 | OCHRONA PRAWNA ZASOBÓW PRZYRODNICZYCH I WALORÓW KRAJOBRAZOWYCH..... | 13 |
| 3.6 | ZAGROŻENIA ŚRODOWISKA..... | 14 |
| 4. | INFORMACJE O ZAWARTOŚCI STUDIUM | 16 |
| 5. | USTALENIA ZAWARTE W PROJEKTOWANYM DOKUMENCIE ORAZ JEGO CELE | 16 |
| 6. | PRZEWIDYWANE SKUTKI REALIZACJI USTALEŃ PROJEKTOWANEGO DOKUMENTU DLA ŚRODOWISKA..... | 17 |
| 6.1 | PRZYJĘTA METODA OCENY | 17 |
| 6.2 | SZCZEGÓŁOWA CHARAKTERYSTYKA ODDZIAŁYWAŃ..... | 18 |
| 7. | OCENA ZAŁOŻEŃ PROJEKTU MPZP W ASPEKTCIE OCHRONY POWIETRZA | 20 |
| 8. | UWARUNKOWANIA WYNIKAJĄCE Z REALIZACJI INFRASTRUKTURY ŚCIEKOWEJ, W KONTEKŚCIE USTAWY PRAWO WODNE I CELÓW ŚRODOWISKOWYCH RDW..... | 20 |
| 9. | ROZWIĄZANIA ELIMINUJĄCE LUB OGRANICZAJĄCE NEGATYWNE SKUTKI REALIZACJI PROJEKTOWANEGO DOKUMENTU..... | 21 |
| 10. | WPŁYW PLANOWANEGO ZAGOSPODAROWANIA NA PRZEDMIOT I CELE OCHRONY OBSZARU CHRONIONEGO KRAJOBRAZU WYDM KOTLINY TORUŃSKO-BYDGOSKIEJ | 21 |
| 11. | STRESZCZENIE W JĘZYKU NIESPECJALISTYCZNYM..... | 21 |
| 12. | SPIS WYKORZYSTANYCH MATERIAŁÓW..... | 24 |

Część graficzna:

Rys. nr 1. Prognozowane oddziaływanie na środowisko przyrodnicze

Oświadczenie autora dokumentu:

Oświadczam, że spełniam wymagania, o których mowa w art. 74a ust. 2 Ustawy o udostępnianiu informacji o środowisku i jego ochronie, udziale społeczeństwa w ochronie środowiska oraz o ocenach oddziaływania na środowisko (Dz. U. z 2022 r. po z. 1029 z późn. zm.) i jestem świadoma odpowiedzialności karnej za złożenie fałszywego oświadczenia.



.....

Podpis

1. WSTĘP

Ustawa z dnia 27 marca 2003 r. o planowaniu i zagospodarowaniu przestrzennym (Dz.U.202.503 z późn. zm.) nakłada obowiązek sporządzania prognozy oddziaływania na środowisko przyrodnicze miejscowego planu zagospodarowania przestrzennego, którą dołącza się do projektu miejscowego planu.

Regulacje w zakresie wykonywania prognoz oddziaływania na środowisko miejscowych planów zagospodarowania przestrzennego zawiera obowiązująca ustawa O udostępnianiu informacji o środowisku i jego ochronie, udziale społeczeństwa w ochronie środowiska oraz o ocenach oddziaływania na środowisko (Dz.U.2022.1029 z późn. zm.). Sporządzenie prognozy oddziaływania na środowisko podlega procedurze strategicznej oceny oddziaływania na środowisko, przez którą rozumie się postępowanie w sprawie oceny oddziaływania na środowisko skutków realizacji polityki, strategii, planu lub programu, obejmujące w szczególności: uzgodnienie stopnia szczegółowości informacji zawartych w prognozie oddziaływania na środowisko, sam fakt sporządzenia prognozy, uzyskanie wymaganych ustawą opinii oraz zapewnienie możliwości udziału społeczeństwa w postępowaniu.

Celem sporządzania prognoz jest określenie i ocena skutków, jakie dla środowiska przyrodniczego mogą wynikać z projektowanego przeznaczenia terenu. Prognoza zawiera informacje o przewidywanych skutkach środowiskowych (przyrodniczych) gospodarowania przestrzenią oraz umożliwia – podczas etapu prac projektowych – wybór wariantu najbardziej korzystnego dla środowiska przyrodniczego. Ponadto winna służyć prezentacji zagrożeń lokalnej społeczności i umożliwić władzom samorządowym świadome podjęcie decyzji w zakresie gospodarki przestrzennej terenu, którego dotyczy plan.

Prognoza jest przewidywaniem następstw, które dadzą się przewidzieć w oparciu o aktualny stan wiedzy nauki i doświadczenia. Przewidywania zawarte w prognozie mogą, ale nie muszą w przyszłości mieć miejsce, gdyż z natury tego typu opracowań wynika pewien procent ryzyka i niepewności. Organy gminy przystępując do sporządzenia projektu m.p.z.p., mają obowiązek wziąć pod uwagę te uwarunkowania.

2. Przedmiot opracowania



Ryc. Lokalizacja przedmiotowego terenu

Obszar miejscowego planu obejmuje powierzchnię ok. 2 ha. Teren jest położony w miejscowości Białe Błota, w obszarze ograniczonym ulicami: Centralną, Cukrową i Szosą Szubińską, stanowiącą fragment drogi nr 223. W granicach mpzp znajdują się tereny leśne – drzewostan mieszany w typie siedliskowym: las mieszany świeży. W centralnej części terenu zlokalizowano przepompownię ścieków deszczowych oraz inne obiekty infrastruktury technicznej.

Teren otaczają:

- Od wschodu – lasy
- Od południa, zachodu i północnego zachodu– zabudowa mieszkaniowa i usługowa
- Od północy – tereny otwarte, niezainwestowane.

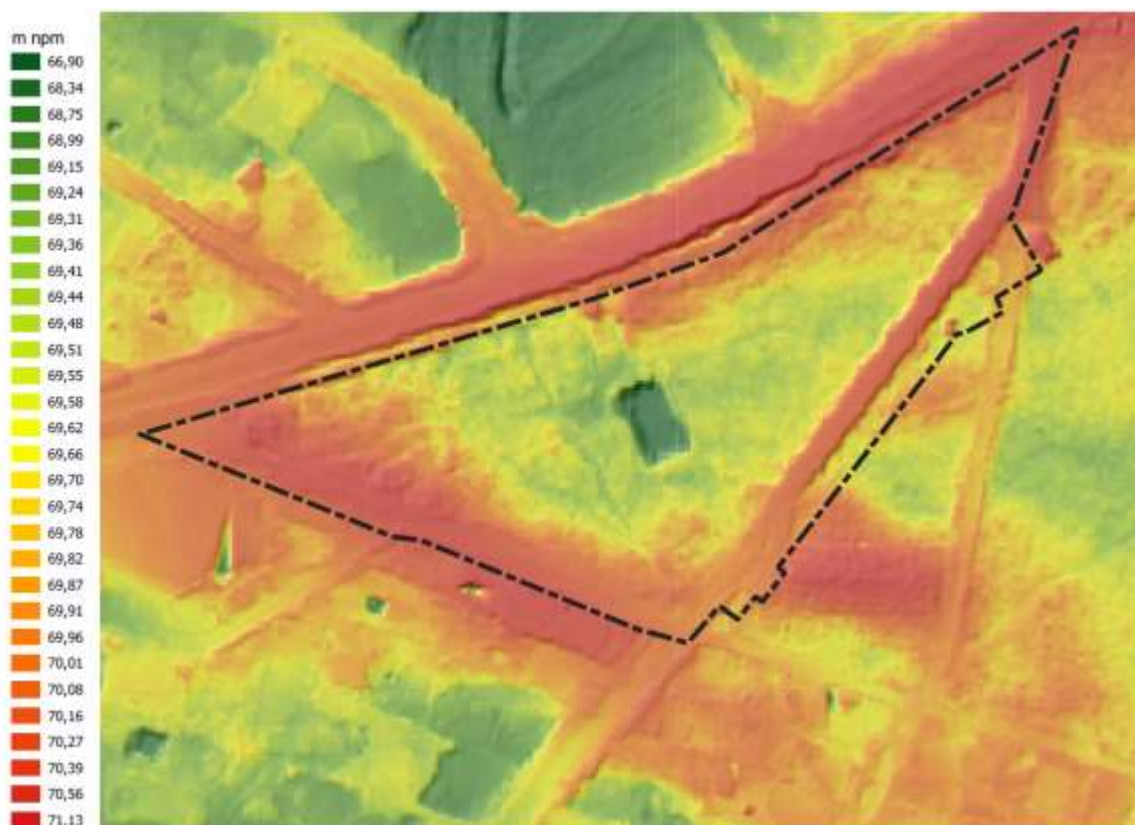
3. Stan i funkcjonowanie środowiska

3.1 Rzeźba terenu

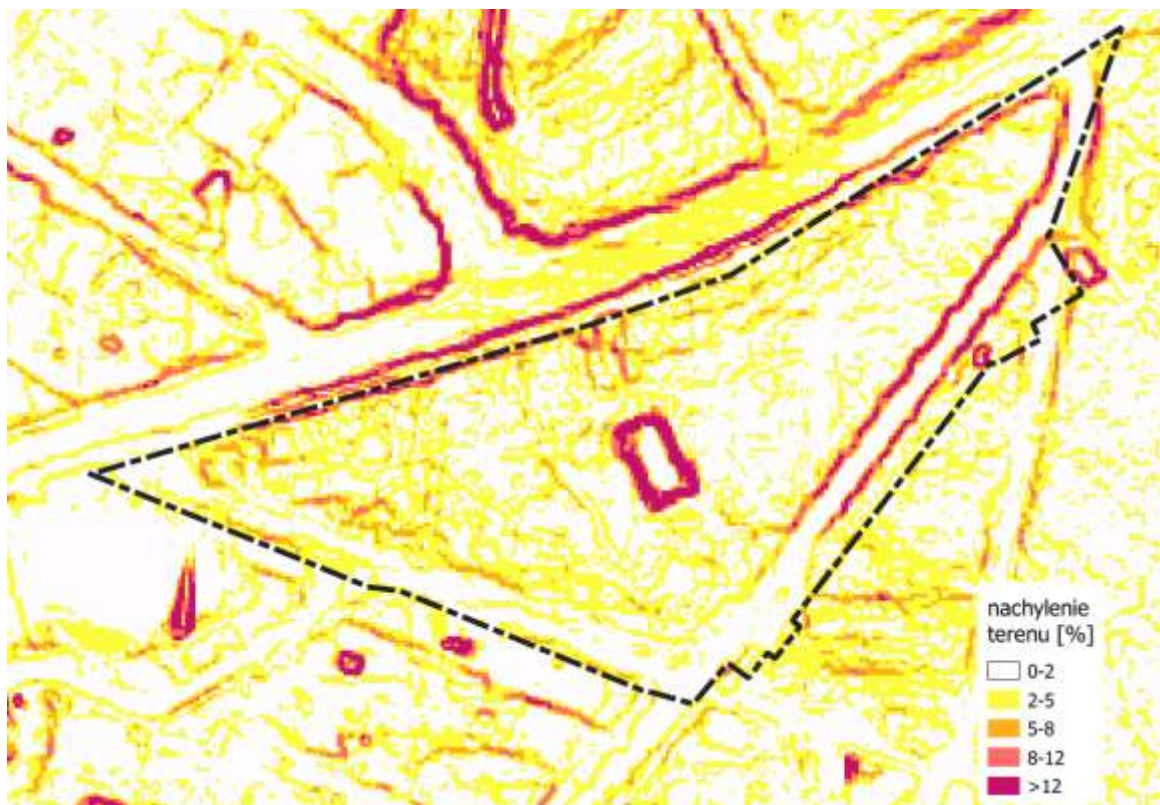
Pod względem fizyczno-geograficznym, opisywany obszar leży przy południowej granicy mezoregionu Kotliny Toruńskiej z mezoregionem Równiny Inowrocławskiej. Oba wymienione regiony wchodzi w skład makroregionu Pojezierza Wielkopolskiego. Kotlina Toruńska to fragment rozległej pradoliny Wisły, w której dominują krajobrazy płaskich i zwydmionych teras rzecznych. Równina Inowrocławska to mezoregion, w którym dominują krajobrazy glacialne, związane z licznymi na tym terenie równinami morenowymi, dolinami i rynnymi jeziornymi.

Obszar mpzp położony jest na wysokościach od około 67,8 w zagłębieniu terenu w części centralnej do 70,9 m n.p.m. na nasypie u zbiegu ulic Cukrowej i Szosy Szubińskiej w części północno-zachodniej.

Ukształtowanie przedmiotowego terenu jest niemal płaskie – zróżnicowanie wysokości wynika z antropogenicznych przekształceń powierzchni, związanych z realizacją obiektów infrastruktury technicznej i komunikacyjnej. Spadki terenu tylko lokalnie przekraczają 5% - większość terenu posiada wyrównaną powierzchnię.

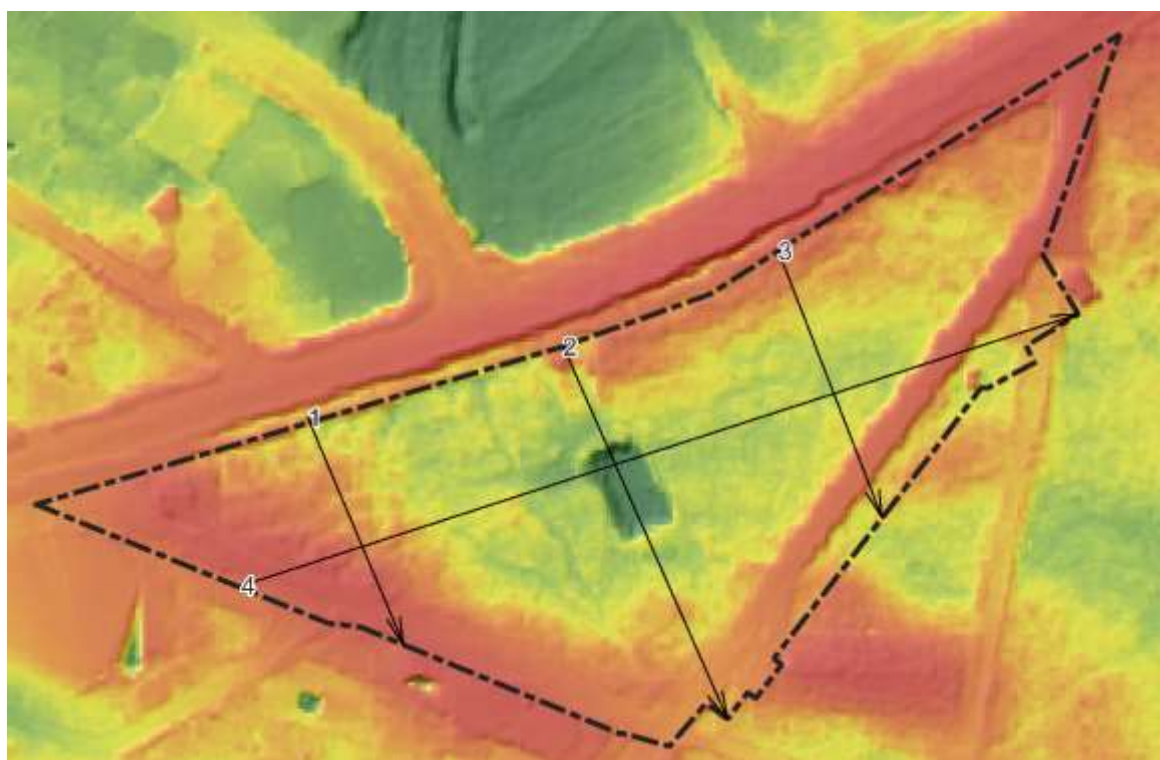


Ryc. Rzeźba terenu wizualizowana poprzez numeryczny model terenu

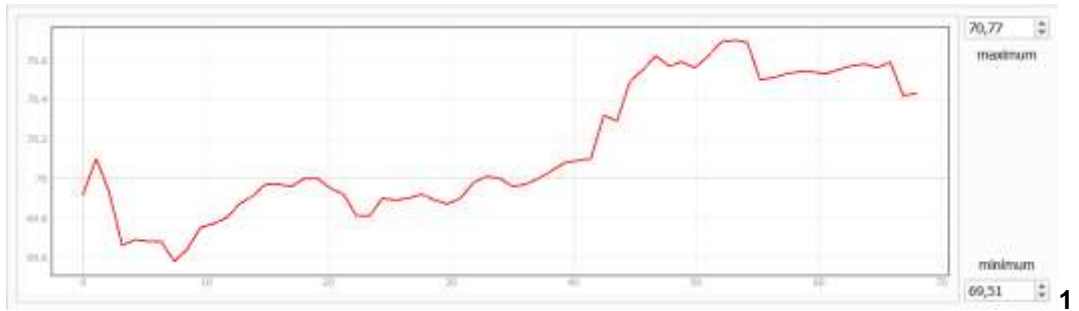


Ryc. Nachylenia terenu

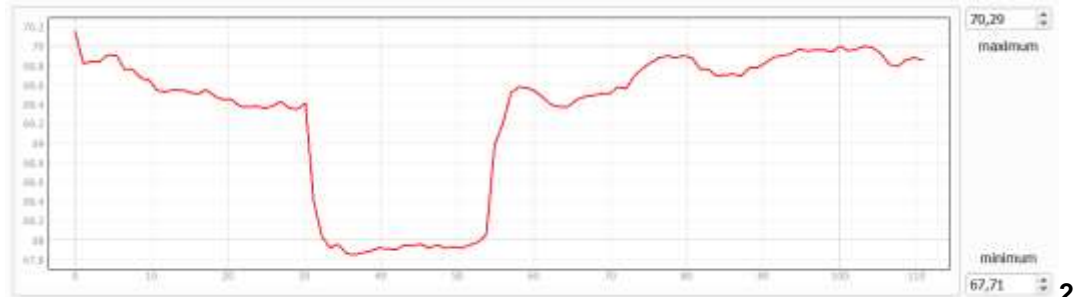
Poniżej zamieszczono profile terenu, które doskonale pozwalają ocenić stopień zróżnicowania naturalnego ukształtowania powierzchni.



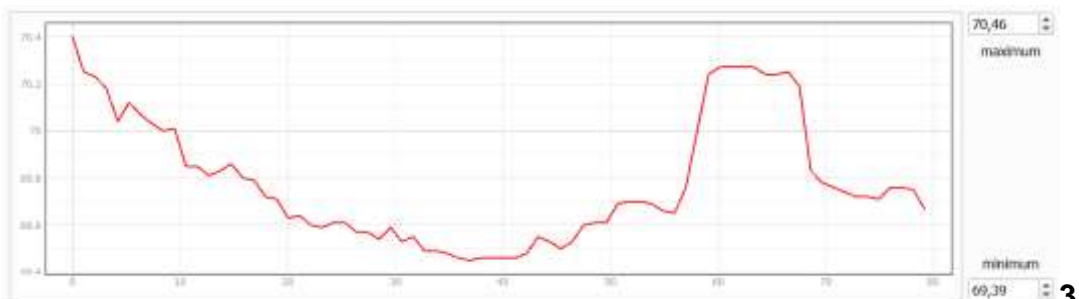
Ryc. Rozmieszczenie transektów wzdłuż których poprowadzono profile terenu



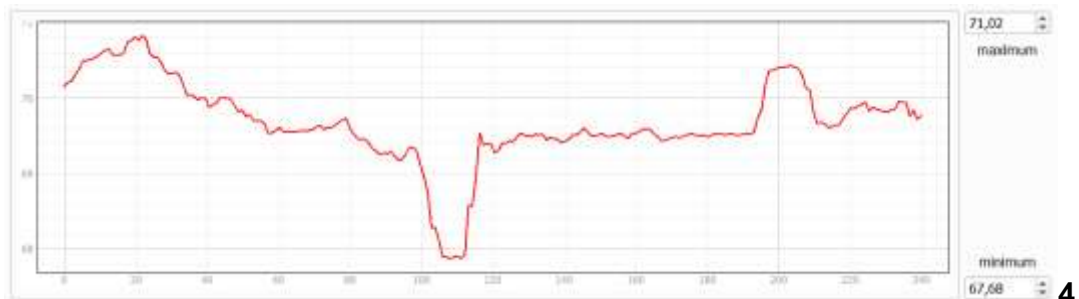
1



2



3



4

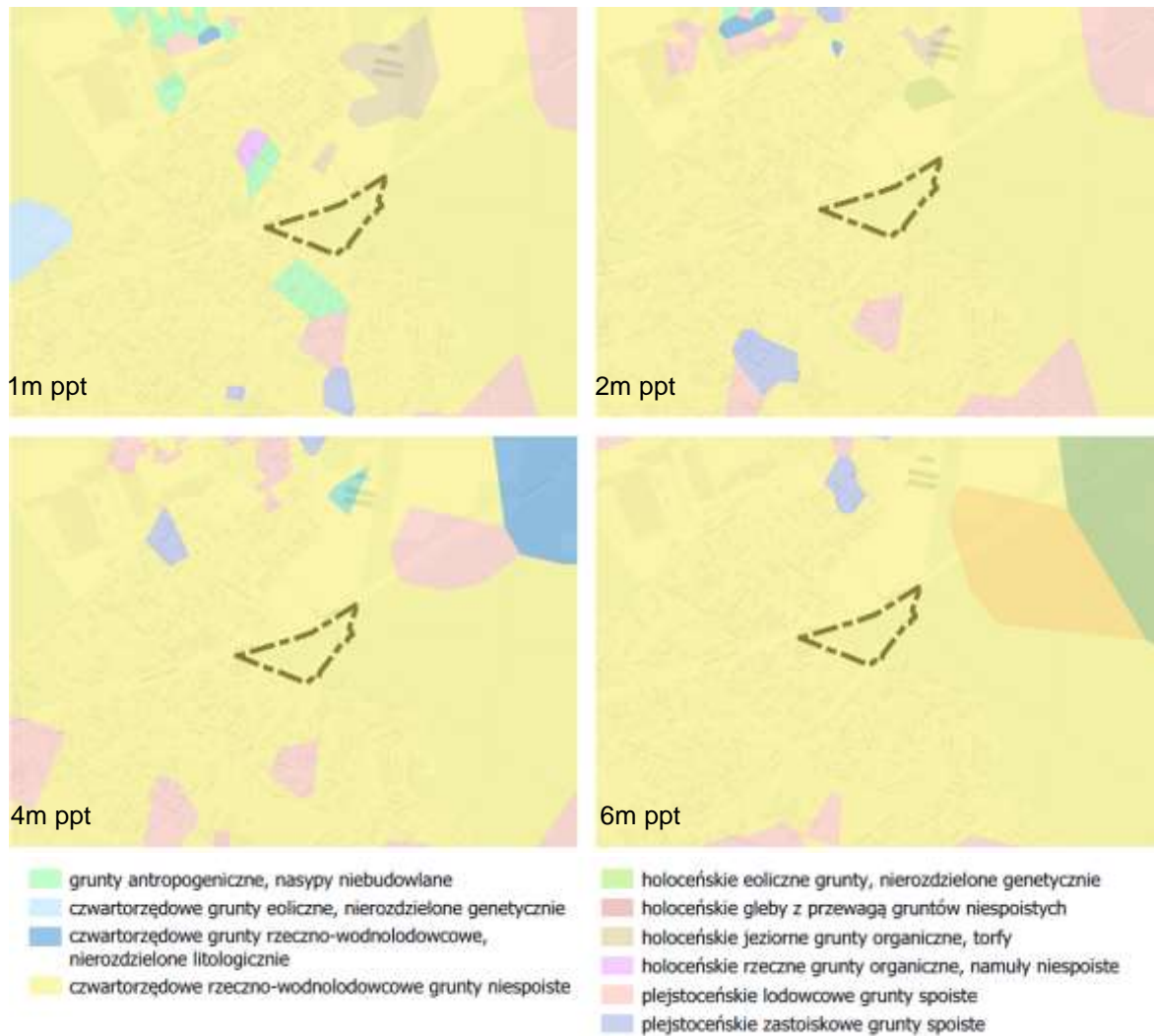
3.2 Budowa geologiczna

Na przedmiotowym terenie powierzchniowe utwory geologiczne pochodzą z okresu zlodowaceń północnopolskich. Są to utwory niespoiste - piaski, żwiry rzeczno-wodnolodowcowe. Na kierunku południowym pojawiają się, pochodzące z tego samego okresu piski wydym śródlądowych.

Niespoiste utwory piaszczyste zalegają na całym analizowanym terenie do głębokości co najmniej 6 m ppt.

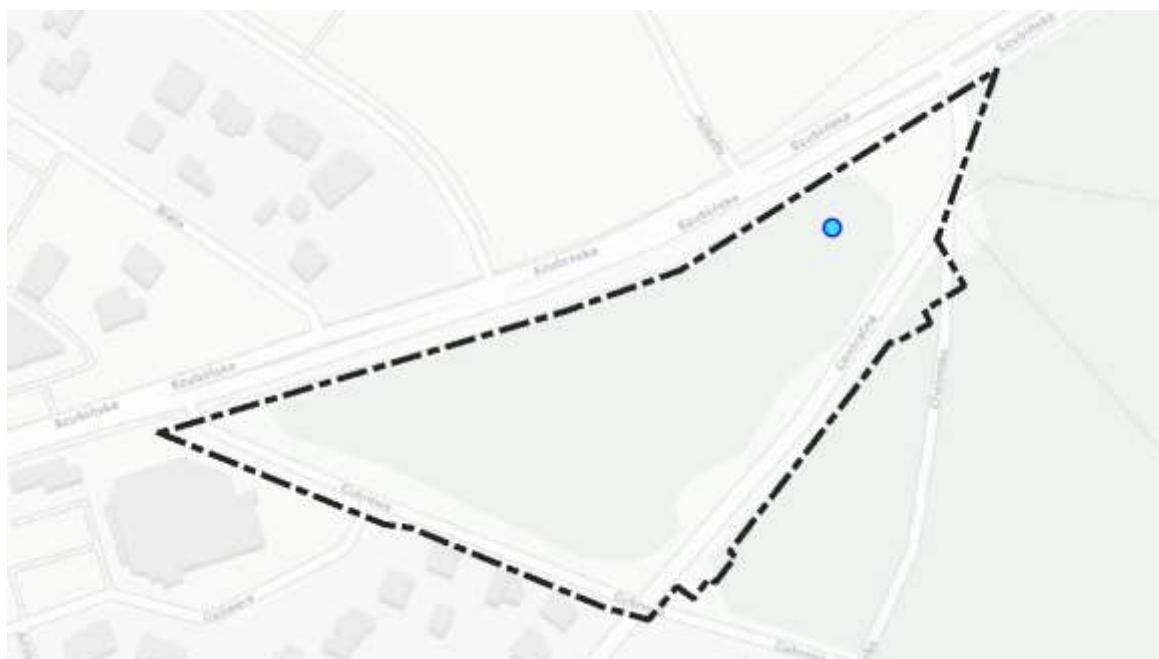
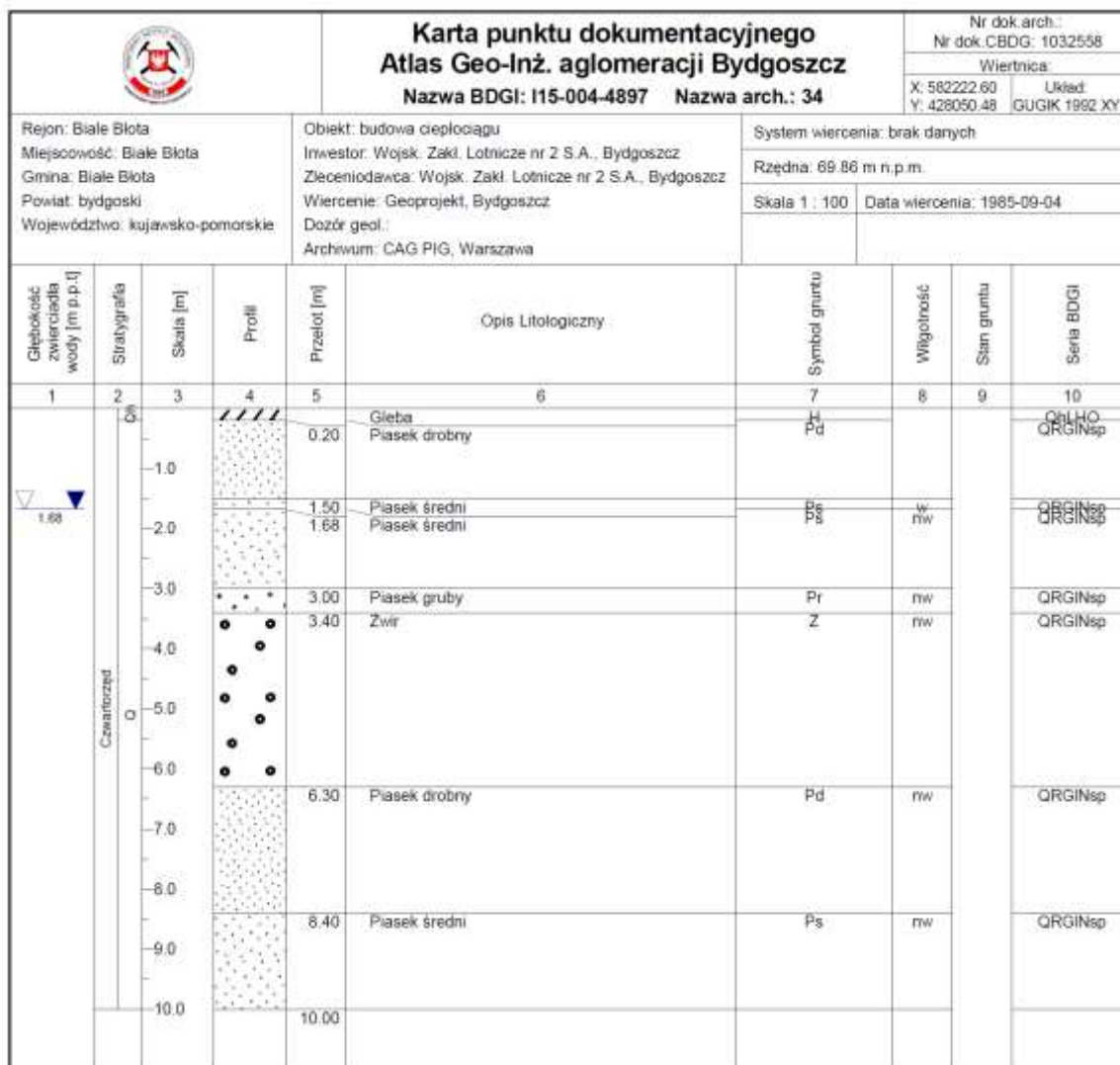


Ryc. Przeglądowa mapa geologiczno-inżynierska Polski 1:300 000



Ryc. Budowa geologiczna warstw przypowierzchniowych

Potwierdza to karta wiercenia wykonanego w obszarze mpzp na potrzeby atlasu geologiczno-inżynierskiego aglomeracji Bydgoszcz.



Ryc. Lokalizacja otworu dokumentacyjnego w granicach mpzp



Ryc. Poziom zalegania zwierciadła wód gruntowych.



Ryc. Warunki budowlane

Przydatność terenu do realizacji różnych form zabudowy jest uzależniona od głębokości zalegania zwierciadła wód gruntowych i zgodnie z danymi geologiczno-inżynierskiego atlasu aglomeracji Bydgoszcz w obszarze ZWG na poziomie 2-5 m ppt są one przeciętne, a w obszarze wód gruntowych płycej występujących – ograniczone.

3.3 Wody podziemne i powierzchniowe

Przedmiotowy teren położony jest w granicach jednolitej części wód podziemnych nr 44. Główne obszary zasilania stanowią tu Pojezierze Krajeńskie i Wysoczyzna Świecka (poza obszarem JCWPD 44 a), skąd odbywa się spływ wód. W niewielkim stopniu wody dopływają również z rejonu Pradoliny Toruńsko-Eberswaldzkiej. Na wschodzie granicę systemu krążenia wód stanowi Wisła, natomiast na zachodzie wododział między zlewnią Wisły i Noteci. Zasilanie struktur wodonośnych kształtuje w tym rejonie efektywna infiltracja wód opadowych i dopływy boczne. Piętro wodonośne czwartorzędu zasilane jest na drodze bezpośredniej infiltracji opadów atmosferycznych oraz lokalnie w okolicach większych cieków tj. Brda, Kanał Bydgoski, z infiltracji wód powierzchniowych. Kierunek spływu wód - regionalna baza drenażu jaką jest Wisła i Brda.

Teren opracowania położony jest poza obszarami głównych zbiorników wód podziemnych.

W granicach projektowanego miejscowego planu wody powierzchniowe występują jedynie okresowo – po ulewnych deszczach obniżenie terenu w rejonie przepompowni wód deszczowych wypełnia się stagnującymi wodami opadowymi.

3.4 Biocenoza

Na analizowanym terenie znajduje się drzewostan mieszany w typie siedliskowym las mieszany świeży. Przeważającym gatunkiem jest klon zwyczajny, subdominantem jest sosna zwyczajna, a gatunkiem towarzyszącym – klon jesionolistny. Zgodnie z opisem taksacyjnym, w podszyciu występuje klon, jarząg i brzoza. Drzewostan sosnowy ma wiek 123 lat, a klony – 50 lat. Zwarcie koron drzew nie przekracza 50%.





Podszyt jest trawiasty. We wczesnowiosennym aspekcie flory (początek kwietnia) stwierdzono jedynie obecność kupkówki pospolitej. Dno lasu pokrywają opadłe liście. Z uwagi na intensywne oddziaływania antropogeniczne należy spodziewać się, że nawet w pełni sezonu wegetacyjnego skład gatunkowy podszytu nie będzie typowy dla lasu mieszanego. Z pewnością znaczny udział będą miały apofity i antropofity. Nie odnotowano obecności mchów ani grzybów kapeluszowych.

Nie stwierdzono występowania gatunków roślin ani grzybów objętych ochroną.



Ryc. Mapa drzewostanów

W obszarze mpzp na drzewach zostały licznie rozwieszane budki lęgowe. Nie zaobserwowano natomiast gniazd ptasich.

Odnotowano obecność następujących gatunków ptaków w obszarze lasu i w jego najbliższym otoczeniu (strefa 20 m wzdłuż granic):

- jerzyk *Apus apus*
- kawka zwyczajna *Corvus monedula*
- sójka *Garrulus glandarius*
- sroka *Pica pica*
- szpak *Sturnus vulgaris*.

Wszystkie ww. gatunki ptaków należą do gatunków chronionych, choć licznie występujących na terenie kraju.

Innych kręgowców nie zaobserwowano.

3.5 Ochrona prawna zasobów przyrodniczych i walorów krajobrazowych



Ryc. Lokalizacja przedmiotowego terenu na tle systemu obszarów chronionych

Niemal cały teren mpzp położony jest w Obszarze Chronionego Krajobrazu Wydm Kotliny Toruńsko-Bydgoskiej część wschodnia i zachodnia. Inne najbliższe obszary objęte ochroną prawną to:

| Obszar chroniony | Odległość [km] |
|--------------------------------|----------------|
| REZERWATY | |
| Ostrów koło Pszczółczyna | 7.99 |
| Kruszyn | 10.23 |
| Dziki Ostrów | 10.75 |
| PARKI KRAJOBRAZOWE | |
| Nadwiślański Park Krajobrazowy | 7.74 |
| OBSZARY CHRONIONEGO KRAJOBRAZU | |

| | |
|--|-------|
| Zalewu Koronowskiego | 7.52 |
| Północnego Pasa Rekreacyjnego Miasta Bydgoszczy | 7.80 |
| Łąki Nadnoteckie | 10.41 |
| OBSZARY NATURA 2000 | |
| Dolina Środkowej Noteci i Kanału Bydgoskiego PLB300001 | 4.81 |
| Dolina Dolnej Wisły PLB040003 | 13.08 |
| Dolina Noteci PLH300004 | 5.10 |
| Równina Szubińsko-Łabiszyńska PLH040029 | 5.14 |
| Dziki Ostrów PLH040045 | 10.75 |
| Najbliższy użytek ekologiczny | |
| Trzciniac I | 1.59 |
| Najbliższy pomnik przyrody | |
| Leśnik | 2.14 |

3.6 Zagrożenia środowiska

Istotny problem stanowi hałas drogowy z racji położenia terenu w bezpośrednim sąsiedztwie Szosy Szubińskiej.



Hałas jest więc bardzo wysoki.

Dla gminy Białe Błota nie jest wymagane sporządzenie mapy akustycznej. Szosa Szubińska stanowi jednak kontynuację ul. Szubińskiej zlokalizowanej na terenie m. Bydgoszczy, które mapę akustyczną posiada. Odległość analizowanego terenu od granic miasta wynosi niespełna 2 km. Można więc założyć,

że poziom hałasu imisyjnego na ulicy Szubińskiej przy granicy miasta będzie zbliżony do poziomu występującego na terenie mpzp. Stosując tę analogię należy przypuszczać, że w porze dzień-wieczór-noc poziom hałasu wynosi w odległości od skrajni jezdni odpowiednio:

- 70dB – 17 m
- 65 dB – 90 m
- 60 dB – 214 m.

Zgodnie z rozporządzeniem w sprawie dopuszczalnych poziomów hałasu w środowisku (Dz.U.2014.112 t.j. z dnia 2014.01.22) dopuszczalny poziom dźwięku ze źródła jakim są drogi w przedziale czasu odniesienia równemu 16 godzinom wynosi 61 dB dla terenów:

- zabudowy mieszkaniowej jednorodzinnej
- zabudowy związanej ze stałym lub czasowym pobytem dzieci i młodzieży
- domów opieki społecznej,

a 65 dB dla terenów :

- zabudowy mieszkaniowej wielorodzinnej i zamieszkania zbiorowego
- zabudowy zagrodowej
- rekreacyjno-wypoczynkowych
- mieszkaniowo-usługowych.

Teren mpzp położony jest w obszarze jednolitej części wód powierzchniowych Dopływ spod Białych Błot o kodzie RW200017292982. Stan wód w jednostce: ekologiczny, chemiczny i ogólny został oceniony jako dobry i tym samym cel środowiskowy Ramowej Dyrektywy Wodnej został osiągnięty.

Podobnie jest w przypadku wód podziemnych. Teren mpzp znajduje się w granicach JCWPd 44, która obejmuje zlewnie bezpośrednie Wisły i Noteci w granicach pradoliny toruńsko-eberswaldzkiej. Stan wód obecnie określany jest jako dobry, a osiągnięcie celów środowiskowych Ramowej Dyrektywy Wodnej nie jest zagrożone.

Pewien problem stanowi natomiast zanieczyszczenie powietrza. Jak wynika z programu ochrony powietrza w zakresie pyłu zawieszonego PM10 oraz benzo(a)pirenu dla strefy kujawsko-pomorskiej, przyjętego uchwałą nr XXIII/340/20 Sejmiku Województwa Kujawsko-Pomorskiego z dnia 22 czerwca 2020 r. (DZ. URZ. WOJ. KUJ-POM. 2020.3479), przedmiotowy teren znajduje się w obszarze przekroczeń dopuszczalnych stężeń benzo(a)pirenu.

W przytoczonym dokumencie zawarto informacje na temat odpowiednich zapisów w miejscowych planach zagospodarowania przestrzennego, służących redukcji emisji i poprawie jakości powietrza:

„Miejscowe plany zagospodarowania przestrzennego (mpzp) stanowią akty prawa miejscowego- Dlatego warto wprowadzać do nich zapisy, które prowadzić będą do obniżenia wielkości emisji, np. wymóg stosowania w nowych budynkach niskoemisyjnych technologii ogrzewania lub obowiązku podłączenia do sieci ciepłowniczej na obszarach, gdzie jest ona dostępna.

Warto również uwzględnić w mpzp odpowiednie kształtowanie i ochronę korytarzy przewietrzania oraz obszarów zieleni. Korytarze zapewniają wymianę powietrza w obszarach gęstej zabudowy. Natomiast tereny zieleni w miastach służą poprawie jakości powietrza, pozwalają na odizolowanie terenów przemysłowych oraz wzmożonego ruchu komunikacyjnego od terenów zamieszkałych. Pochłaniają

również niektóre zanieczyszczenia powietrza. Zapisy w miejscowych planach zagospodarowania przestrzennego powinny dokładnie wskazywać jakie gatunki roślin są szczególnie pożądane dla efektywnego ograniczenia zanieczyszczenia powietrza (np. różowate, klonowate i wierzbowate).”

4. Informacje o zawartości Studium



Ryc. Wrys z Studium UiKZP

W Studium UiKZP gminy Białe Błota, uchwalonym uchwałą nr RGK.0007.159.2022 RADY GMINY BIAŁE BŁOTA z dnia 17.12.2022 r. w sprawie zmiany studium uwarunkowań i kierunków zagospodarowania przestrzennego Gminy Białe Błota, na przedmiotowym terenie, jako funkcję wiodącą przyjęto zabudowę mieszkaniowo-usługową.

5. Ustalenia zawarte w projektowanym dokumencie oraz jego cele

Przedmiotowy miejscowy plan opracowuje się w celu bardziej efektywnego wykorzystania przestrzeni i dostosowania do kierunków wyznaczonych w obowiązującym Studium.

Na analizowanym obszarze miejscowego planu przewidziano następujące przeznaczenie terenów:

- usług sportu i rekreacji o symbolu US,
- infrastruktury technicznej elektroenergetyka, kanalizacja, telekomunikacja, o symbolu E/K/T,
- parkingu, o symbolu KP,
- dróg dojazdowych, o symbolu KD-D,
- ciągu pieszojezdnego, o symbolu – KX.

Obowiązuje

- zagospodarowanie terenu prowadzące do utrzymania i ochrony wartości przyrodniczych i różnorodności form krajobrazowych, w tym zachowanie istniejących form ukształtowania terenu z wyłączeniem realizacji obiektów budowlanych, oraz zakaz dokonywania zmian stosunków wodnych.
- w przypadku natrafienia podczas robót ziemnych lub budowlanych na przedmiot, co do którego istnieje przypuszczenie, iż jest on zabytkiem należy zastosować się do przepisów o ochronie zabytków i opiece nad zabytkami.
- część obszaru objętego planem, zgodnie z rysunkiem planu, znajduje się w Obszarze Chronionego Krajobrazu Wydm Kotliny Toruńsko-Bydgoskiej – część wschodnia i zachodnia, obowiązują nakazy i zakazy wynikające z ustanowienia obszaru chronionego

Zasady modernizacji, rozbudowy i budowy systemów komunikacji i infrastruktury technicznej:

- zaopatrzenie w wodę z gminnej sieci wodociągowej,
- odprowadzanie ścieków sanitarnych do zbiorczej sieci kanalizacji sanitarnej,
- odprowadzanie wód opadowych:
 - z terenów komunikacji odprowadzanie wód opadowych do kanalizacji deszczowej,
 - do czasu zrealizowania kanalizacji deszczowej, dopuszcza się odprowadzanie wód opadowych z terenów komunikacji na grunt, zgodnie z przepisami odrębnymi,
 - z pozostałych terenów odprowadzanie wód opadowych na grunt;
- zasady obsługi w zakresie zaopatrzenia w energię ciepłą: należy zachować normatywne wartości emisji zanieczyszczeń do powietrza określone w przepisach odrębnych;
- zasady obsługi w zakresie zaopatrzenia w energię elektryczną: zgodnie z przepisami odrębnymi;

6. Przewidywane skutki realizacji ustaleń projektowanego dokumentu dla środowiska

6.1 Przyjęta metoda oceny

Oceny prognozowanych skutków realizacji projektowanego dokumentu dokonano **w odniesieniu do stanu obecnego** za pomocą listy sprawdzającej. Analizie poddano poszczególne jednostki funkcjonalne określone na rysunku planu, porównując ich prognozowane oddziaływanie z oddziaływaniem istniejącego zagospodarowania i użytkowania terenu. Oceniono wpływ projektowanych zmian na poszczególne elementy środowiska przyrodniczego oraz wybrane elementy środowiska społeczno-ekonomicznego (jakość życia, rozwój gospodarczy) określając znaczenie pozytywne (+) lub negatywne (-), długotrwałość (czas) oddziaływania oraz trwałość skutków w następujący sposób:

znaczenie:

- | | |
|--|---------|
| • bez znaczenia lub znaczenie nie możliwe do ustalenia | 0 |
| • nieznaczny, nieistotny | (+/-) 1 |
| • znaczący, niewielki (o zasięgu lokalnym) | (+/-) 2 |
| • znaczący (zmiany odwracalne) | (+/-) 3 |
| • znaczący (zmiany nie odwracalne, trwałe) | (+/-) 4 |

czas oddziaływania*:

- chwilowy 1
- krótkotrwały 2
- okresowy/sezonowy 3
- długotrwały 4
- stały (wieczny) 5

trwałość skutków:

- zmiany krótkotrwałe (całkowicie odwracalne) 1
- zmiany długotrwałe, odwracalne (np. poprzez rekultywację, reintrodukcję, remont, itp.) 2
- zmiany trwałe nieodwracalne (przy obecnym stanie wiedzy i dostępnych technologiach) 3

Przy ocenie czasu oddziaływania i trwałości skutków przyjmowano również wartość zero, ale tylko wówczas, gdy znaczenie oddziaływania również określono jako zerowe. W wypadku ryzyka poważnej awarii nie oceniano trwałości skutków, gdyż uznano tę wartość za niewymierną.

6.2 Szczegółowa charakterystyka oddziaływań

Na terenach oznaczonym symbolem 3E/K/T, KX1, KD-D1 i KD-D2 przedmiotowy miejscowy plan nie wprowadza rozwiązań w zakresie zagospodarowania i użytkowania terenu, które w istotny sposób zmieniałyby oddziaływanie na środowisko przyrodnicze, w stosunku do stanu obecnego. Zarówno łączna waga jak i ocena średnia dla tych terenów wynoszą zero.

Oddziaływania terenu: 1US

| analizowany komponent środowiska | zn. | cz. oddz. | tr. sk. |
|---|-----|-----------|---------|
| powietrze atmosferyczne | 0 | 0 | 0 |
| klimat akustyczny | -1 | 3 | 2 |
| natężenie pola elektromagnetycznego | 0 | 0 | 0 |
| zanieczyszczenie powierzchni ziemi | 0 | 0 | 0 |
| jakość wód powierzchniowych | 0 | 0 | 0 |
| jakość wód podziemnych | 0 | 0 | 0 |
| zasoby surowców mineralnych, zasoby wodne | -1 | 4 | 2 |
| zagrożenie erozją | 0 | 0 | 0 |
| naturalne stosunki wodne | 0 | 0 | 0 |
| walory estetyczne i krajobrazowe | 0 | 0 | 0 |
| zabytki i dobra kultury | 0 | 0 | 0 |
| naturalna rzeźba terenu | 0 | 0 | 0 |
| obszary objęte różnymi formami ochrony przyrody | 0 | 0 | 0 |
| populacje zwierząt | 0 | 0 | 0 |
| roślinność | -1 | 4 | 2 |
| rzadkie zbiorowiska roślinne | 0 | 0 | 0 |
| komunikacja ekologiczna | 0 | 0 | 0 |
| funkcjonowanie ekosystemów | 0 | 0 | 0 |
| korytarze ekologiczne | 0 | 0 | 0 |
| zdrowie ludzi | 0 | 0 | 0 |
| jakość życia mieszkańców | 0 | 0 | 0 |

| | | | |
|------------------------|-------|---|---|
| ryzyko poważnej awarii | 0 | 0 | 0 |
| łączna waga | -22 | | |
| ocena średnia | -1,05 | | |

Większość terenu objętego planem zostanie przeznaczona na cele usług sportu i rekreacji.

Przewidziano:

- dopuszcza się realizację niekubaturowych obiektów budowlanych o wysokości do 4,0 m;
- dopuszcza się realizację infrastruktury technicznej związanej z funkcją terenu;
- minimum 80% powierzchni działki budowlanej należy pozostawić w formie biologicznie czynnej;
- powierzchnia zabudowy do 20% powierzchni działki lub terenu;

Uciążliwość prowadzonej działalności nie może wykraczać poza granice działki i nie może negatywnie wpływać na środowisko, w tym na grunt, wody podziemne i powierzchniowe.

Przy tak sformułowanych ustaleniach oddziaływanie projektowanych usług będzie znikome. Należy spodziewać się zużycia wody na cele porządkowe, socjalno-bytowe i pielęgnacji zieleni oraz konieczności wycinki niewielkiej części drzewostanu. Realizacja usług w postaci obiektów terenowych (boisko, kort) będzie związana z okresowym wzrostem poziomu hałasu. Wzrost ten będzie jednak niewielki w porównaniu z występującym już hałasem drogowym.

Oddziaływania terenu: 2KP

| analizowany komponent środowiska | zn. | cz. oddz. | tr. sk. |
|---|-------|-----------|---------|
| powietrze atmosferyczne | -1 | 2 | 2 |
| klimat akustyczny | -1 | 2 | 2 |
| natężenie pola elektromagnetycznego | 0 | 0 | 0 |
| zanieczyszczenie powierzchni ziemi | 0 | 0 | 0 |
| jakość wód powierzchniowych | 0 | 0 | 0 |
| jakość wód podziemnych | 0 | 0 | 0 |
| zasoby surowców mineralnych, zasoby wodne | 0 | 0 | 0 |
| zagrożenie erozją | 0 | 0 | 0 |
| naturalne stosunki wodne | 0 | 0 | 0 |
| walory estetyczne i krajobrazowe | 0 | 0 | 0 |
| zabytki i dobra kultury | 0 | 0 | 0 |
| naturalna rzeźba terenu | 0 | 0 | 0 |
| obszary objęte różnymi formami ochrony przyrody | 0 | 0 | 0 |
| populacje zwierząt | 0 | 0 | 0 |
| roślinność | -1 | 4 | 2 |
| rzadkie zbiorowiska roślinne | 0 | 0 | 0 |
| komunikacja ekologiczna | 0 | 0 | 0 |
| funkcjonowanie ekosystemów | 0 | 0 | 0 |
| korytarze ekologiczne | 0 | 0 | 0 |
| zdrowie ludzi | 0 | 0 | 0 |
| jakość życia mieszkańców | 0 | 0 | 0 |
| ryzyko poważnej awarii | 0 | 0 | x |
| łączna waga | -16 | | |
| ocena średnia | -0,73 | | |

Teren ten przeznaczono na cel parkingu dla samochodów osobowych. Dopuszcza się wydzielenie parkingu i zieleni ozdobnej; nawierzchnię parkingu należy wykonać z materiałów uniemożliwiających wnikanie substancji ropopochodnych do gruntu.

Niewielkie obiekty parkingowe wywierają bardzo ograniczoną presję na środowisko. Uciążliwości związane z ich funkcjonowaniem będą miały charakter chwilowy - nastąpi niewielki, chwilowy wzrost zanieczyszczenia powietrza i wzrost poziomu hałasu, związany z każdorazowym zatrzymaniem lub uruchomieniem pojazdu. Realizacja parkingu będzie wymagała wycinki drzew i krzewów.

7. Ocena założeń projektu mpzp w aspekcie ochrony powietrza

Projekt mpzp przewiduje zaopatrzenie w energię ciepłą pod warunkiem zachowania normatywnych wartości emisji zanieczyszczeń do powietrza określonych w przepisach odrębnych. Przepisy te, to przede wszystkim uchwała z dnia 30.08.2021 nr XXXV/510/21 zmieniająca uchwałę Sejmiku Województwa Kujawsko - Pomorskiego w sprawie wprowadzenia na obszarze województwa kujawsko – pomorskiego ograniczeń i zakazów w zakresie eksploatacji instalacji, w których następuje spalanie paliw. Określa ona dopuszczalne rodzaje paliw, minimalną sprawność, maksymalną emisyjność oraz efektywność energetyczną instalacji grzewczych.

Ustalenia zawarte w mpzp są dosyć ogólne, ale wykluczają realizację instalacji których eksploatacja byłaby związana ze znaczną emisją zanieczyszczeń do atmosfery. Ponad to jedyne możliwe do realizacji budynki, to obiekty infrastruktury technicznej - elektroenergetyka, kanalizacja, telekomunikacja, które zwykle nie wymagają ogrzewania. Nie ma więc potrzeby formułowania rozwiązań alternatywnych.

8. Uwarunkowania wynikające z realizacji infrastruktury ściekowej, w kontekście ustawy Prawo wodne i celów środowiskowych RDW

Art. 83 ust. 3 i 4 ustawy Prawo wodne (t.j. Dz. U. z 2022 r. poz. 2625) mówi:

„3. Budowę urządzeń służących do zaopatrzenia w wodę realizuje się jednocześnie z rozwiązaniem spraw gospodarki ściekowej, w szczególności przez budowę systemów kanalizacji zbiorczej i oczyszczalni ścieków.

4. W miejscach, gdzie budowa systemów kanalizacji zbiorczej nie przyniosłaby korzyści dla środowiska lub powodowałaby nadmierne koszty, należy stosować systemy indywidualne lub inne rozwiązania zapewniające ochronę środowiska.”

W analizowanym przypadku teren jest wyposażony w sieć wodociągową i kanalizację sanitarną. Wymogi ustawy Prawo Wodne są więc spełnione.

Ponadto teren mpzp położony jest w obszarach jednostek wód dla których cele środowiskowe Ramowej Dyrektywy Wodnej zostały już osiągnięte – stan wód powierzchniowych i podziemnych jest dobry. Rozwiązania w zakresie gospodarki wodno-ściekowej zawarte w mpzp nie będą przyczyną obniżenia jakości wód.

9. Rozwiązania eliminujące lub ograniczające negatywne skutki realizacji projektowanego dokumentu

Wycinka drzew może nastąpić wyłącznie poza okresem lęgowym ptaków oraz zgodnie z procedurą określoną w przepisach odrębnych. Aby mieć pewność, że realizacja ustaleń planu nie spowoduje negatywnych oddziaływań związanych z wycinką drzew pod realizację obiektu usługowego należy uprzednio sprawdzić, czy w ich koronach nie znajdują się gniazda ptaków oraz czy w budkach ptaki lub nietoperze nie prowadzą lęgów aktualnie. Wszystkie budki lęgowe należy dyslokować na teren leśny przylegający do obszaru mpzp.

Wskazana jest adaptacja istniejącego drzewostanu na powierzchni biologicznie czynnej w granicach nowych inwestycji.

10. Wpływ planowanego zagospodarowania na przedmiot i cele ochrony Obszaru Chronionego Krajobrazu Wydm Kotliny Toruńsko-Bydgoskiej

Uchwała nr IX/181/19 Sejmiku Województwa Kujawsko-Pomorskiego z dnia 6 września 2019 r. w sprawie Obszaru Chronionego Krajobrazu Wydm Kotliny Toruńsko-Bydgoskiej - część wschodnia i zachodnia (Dz. Urz. z 2019 r. poz. 4756) wyznaczająca tę formę ochrony przyrody, ustala jednocześnie, że celem ochrony jest „Racjonalna gospodarka leśna, polegająca na zachowaniu różnorodności biologicznej siedlisk Puszczy Bydgoskiej oraz ochrona wydm, pól wydmowych dla zachowania ich stateczności”.

Jak wykazano w rozdziale 3.2 obszar piasków wydmowych rozciąga się w znacznej odległości od granic mpzp na kierunku południowo-zachodnim. Nie zachodzi więc ryzyko naruszenia ich stateczności.

Las mieszany porastający teren mpzp przylega do większego kompleksu leśnego. Jest jednak z trzech stron otoczony terenami zwartej zabudowy mieszkaniowo-usługowej i poddawany stałej presji antropogenicznej (intensywna penetracja, hałas, zaśmiecianie, zanieczyszczenie powietrza). Skutkiem tego zbiorowisko leśne utraciło szereg gatunków typowych dla lasu mieszanego i obecnie prezentuje jego co najwyżej kadłubową wersję. Biocenoza tego terenu nie jest reprezentatywna dla Puszczy Bydgoskiej i nie zawiera cennych elementów przyrodniczych istotnych dla zachowania różnorodności biologicznej Obszaru Chronionego Krajobrazu Wydm Kotliny Toruńsko-Bydgoskiej. Dlatego też zmiana zagospodarowania i użytkowania tego terenu nie będzie miała istotnego wpływu na przedmiot i cele ochrony Obszaru.

11. Streszczenie w języku niespecjalistycznym

Obszar miejscowego planu obejmuje powierzchnię ok. 2 ha. Teren jest położony w miejscowości Białe Błota, w obszarze ograniczonym ulicami: Centralną, Cukrową i Szosą Szubińską, stanowiącą fragment drogi nr 223. W granicach mpzp znajdują się tereny leśne – drzewostan mieszany w typie siedliskowym: las mieszany świeży. W centralnej części terenu zlokalizowano przepompownię ścieków deszczowych oraz inne obiekty infrastruktury technicznej.

Na terenie leśnym przeważający gatunkiem jest klon zwyczajny, subdominantem - sosna zwyczajna, a gatunkiem towarzyszącym – klon jesionolistny. Zgodnie z opisem taksacyjnym, w podszycie występuje

klon, jarzab i brzoza. Drzewostan sosnowy ma wiek 123 lat, a klony – 50 lat. Zwarcie koron drzew nie przekracza 50%. Nie stwierdzono występowania gatunków roślin ani grzybów objętych ochroną. Odnotowano natomiast obecność pięciu gatunków ptaków - wszystkie należą do gatunków chronionych, choć licznie występujących na terenie kraju.

W obszarze mpzp na drzewach zostały licznie rozwieszane budki lęgowe. Nie zaobserwowano natomiast gniazd ptasich.

Niemal cały teren mpzp położony jest w Obszarze Chronionego Krajobrazu Wydm Kotliny Toruńsko-Bydgoskiej część wschodnia i zachodnia.

Istotnym zagrożeniem dla środowiska analizowanego terenu jest hałas drogowy z racji położenia terenu w bezpośrednim sąsiedztwie szosy Szubińskiej.

- usług sportu i rekreacji o symbolu US,
- infrastruktury technicznej elektroenergetyka, kanalizacja, telekomunikacja, o symbolu E/K/T,
- parkingu, o symbolu KP,
- dróg dojazdowych, o symbolu KD-D,
- ciągu pieszojezdnego, o symbolu – KX.

W zakresie infrastruktury technicznej przewidziano:

- zaopatrzenie w wodę z gminnej sieci wodociągowej,
- odprowadzanie ścieków sanitarnych do zbiorczej sieci kanalizacji sanitarnej,
- odprowadzanie wód opadowych:
 - z terenów komunikacji odprowadzanie wód opadowych do kanalizacji deszczowej, ale do czasu jej zrealizowania dopuszcza się odprowadzanie wód opadowych na grunt, zgodnie z przepisami odrębnymi,
 - z pozostałych terenów - odprowadzanie wód opadowych na grunt;
- zaopatrzenie w energię ciepłą: z zachowaniem normatywnych wartości emisji zanieczyszczeń do powietrza określonych w przepisach odrębnych.

Oddziaływanie na środowisko

Na terenach oznaczonym symbolem 3E/K/T, KX1, KD-D1 i KD-D2 projektowany miejscowy plan nie wprowadza rozwiązań w zakresie zagospodarowania i użytkowania terenu, które w istotny sposób zmieniałyby oddziaływanie na środowisko przyrodnicze, w stosunku do stanu obecnego.

Oddziaływania terenu: 1US

Większość terenu objętego planem zostanie przeznaczona na cele usług sportu i rekreacji. Dopuszcza się realizację niekubaturowych obiektów budowlanych o wysokości do 4,0 m, a minimum 80% powierzchni działki budowlanej należy pozostawić w formie biologicznie czynnej.

Uciążliwość prowadzonej działalności nie może wykraczać poza granice działki i nie może negatywnie wpływać na środowisko, w tym na grunt, wody podziemne i powierzchniowe.

Przy tak sformułowanych ustaleniach oddziaływanie projektowanych usług będzie znikome. Należy spodziewać się zużycia wody na cele porządkowe, socjalno-bytowe i pielęgnacji zieleni oraz konieczności wycinki niewielkiej części drzewostanu. Realizacja usług w postaci obiektów terenowych

(boisko, kort) będzie związana z okresowym wzrostem poziomu hałasu. Wzrost ten będzie jednak niewielki w porównaniu z występującym już hałasem drogowym.

Oddziaływania terenu 2KP:

Teren ten przeznaczono na cel parkingu dla samochodów osobowych. Dopuszcza się wydzielenie parkingu i zieleni ozdobnej; nawierzchnię parkingu należy wykonać z materiałów uniemożliwiających wnikanie substancji ropopochodnych do gruntu.

Niewielkie obiekty parkingowe wywierają bardzo ograniczoną presję na środowisko. Uciążliwości związane z ich funkcjonowaniem będą miały charakter chwilowy - nastąpi niewielki, chwilowy wzrost zanieczyszczenia powietrza i wzrost poziomu hałasu, związany z każdorazowym zatrzymaniem lub uruchomieniem pojazdu. Realizacja parkingu będzie wymagała wycinki drzew i krzewów.

Las mieszany porastający teren mpzp przylega do większego kompleksu leśnego, jednak z trzech stron otoczony jest terenami zwartej zabudowy mieszkaniowo-usługowej i poddawany stałej presji antropogenicznej (intensywna penetracja, hałas, zaśmiecanie, zanieczyszczenie powietrza). Skutkiem tego zbiorowisko leśne utraciło szereg gatunków typowych dla lasu mieszanego i obecnie prezentuje jego co najwyżej kadłubową wersję. Biocenoza tego terenu nie jest reprezentatywna dla Puszczy Bydgoskiej i nie zawiera cennych elementów przyrodniczych istotnych dla zachowania różnorodności biologicznej Obszaru Chronionego Krajobrazu Wydm Kotliny Toruńsko-Bydgoskiej. Dlatego też zmiana zagospodarowania i użytkowania tego terenu nie będzie miała istotnego wpływu na przedmiot i cele ochrony Obszaru.

12. SPIS WYKORZYSTANYCH MATERIAŁÓW

- Dysarz R., Podstawy wiedzy o środowisku przyrodniczym, Wydawnictwo Uczelniane WSP w Bydgoszczy, Bydgoszcz, 1994,
- Kondracki J., 1981, Geografia fizyczna Polski, Państwowe Wydawnictwo Naukowe, Warszawa
- Krzymowska – Kostrowicka A., 1997, Geoekologia turystyki i wypoczynku, Wydawnictwo Naukowe PWN, Warszawa
- Studium Uwarunkowań i Kierunków Zagospodarowania Przestrzennego Gminy Białe Błota,
- Matuszkiewicz W., 2001, Przewodnik do oznaczania zbiorowisk roślinnych Polski, PWN, Warszawa
- Podstawy metodyczne sporządzania strategicznych ocen oddziaływania na środowisko dla potrzeb planowania przestrzennego, INSTYTUT ROZWOJU MIAST na zamówienie Ministra Środowiska, Kraków, listopad 2002.
- Zimny H., 1997, Wybrane zagadnienia z ekologii, Wydawnictwo SGGW, Warszawa
- Rozporządzenie Rady Ministrów z dnia 18 października 2016 r. w sprawie Planu gospodarowania wodami na obszarze dorzecza Wisły; Warszawa, (Dz.U. 2016 poz. 1911)
- Uchwała nr XXIII/340/20 Sejmiku Województwa Kujawsko-Pomorskiego z dnia 22 czerwca 2020 r. w sprawie określenia programu ochrony powietrza w zakresie pyłu zawieszzonego PM10 oraz benzo(a)pirenu dla strefy kujawsko-pomorskiej
- <http://geoserwis.gdos.gov.pl/mapy/>
- <http://mapy.infoterren.pl/>
- Geoportal (mojregion.info)
- <http://spdpsh.pgi.gov.pl/PSHv7/>
- <http://m.bazagis.pgi.gov.pl/cbdg/#/pickService>
- <http://bydgoszcz.rdos.gov.pl/dane-i-metadane>
- <https://www.bdl.lasy.gov.pl/portal/mapy>

Rys. nr 1. Prognozowane oddziaływanie na środowisko

