


**PROGNOZA ODDZIAŁYWANIA NA ŚRODOWISKO
MIEJSCOWEGO PLANU
ZAGOSPODAROWANIA PRZESTRZENNEGO
„ŁOCHOWO ZACHÓD”**

Autor opracowania:	
Mgr inż. Hanna Bukowska	
85-357 Bydgoszcz; ul. Widok 55 a; tel. 604839609	

Bydgoszcz 2024

CZĘŚĆ OPISOWA:

Spis treści

1. WSTĘP.....	2
2. PRZEDMIOT OPRACOWANIA.....	3
3. STAN I FUNKCJONOWANIE ŚRODOWISKA.....	3
3.1. Rzeźba terenu i budowa i warunki geotechniczne	3
3.2. Jednolite części wód.....	8
3.3. Biocenoza	10
3.4. Ochrona prawna zasobów przyrodniczych i walorów krajobrazowych	11
4. INFORMACJE O ZAWARTOŚCI STUDIUM	11
5. USTALENIA ZAWARTE W PROJEKTOWANYM DOKUMENCIE ORAZ JEGO CELE... 12	
6. PRZEWIDYWANE SKUTKI REALIZACJI USTALEŃ PROJEKTOWANEGO DOKUMENTU DLA ŚRODOWISKA	14
6.1. Przyjęta metoda oceny	14
6.2. Szczegółowa charakterystyka oddziaływań	14
7. OCENA ZAŁOŻEŃ PROJEKTU MPZP W ASPEKTCIE OCHRONY POWIETRZA	18
8. UWARUNKOWANIA WYNIKAJĄCE Z REALIZACJI INFRASTRUKTURY ŚCIEKOWEJ, W KONTEKŚCIE USTAWY PRAWO WODNE I CELÓW ŚRODOWISKOWYCH RDW	17
9. WPŁYW PLANOWANEGO ZAGOSPODAROWANIA NA TERENY CENNE PRZYRODNICZO ORAZ ROZWIĄZANIA MAJĄCE NA CELU JEGO OGRANICZANIE.....	18
10. STRESZCZENIE W JĘZYKU NIESPECJALISTYCZNYM.....	19
11. MATERIAŁY WYKORZYSTANE W OPRACOWANIU	21

Część graficzna:

Rys. nr 1. Prognozowane oddziaływanie na środowisko przyrodnicze

Oświadczenie autora dokumentu:

Oświadczam, że spełniam wymagania, o których mowa w art. 74a ust. 2 Ustawy o udostępnianiu informacji o środowisku i jego ochronie, udziale społeczeństwa w ochronie środowiska oraz o ocenach oddziaływania na środowisko (Dz. U. z 2022 r. po z. 1029 z późn. zm.) i jestem świadoma odpowiedzialności karnej za złożenie fałszywego oświadczenia.



1. WSTĘP

Ustawa z dnia 27 marca 2003 r. o planowaniu i zagospodarowaniu przestrzennym (Dz.U.2023.977 z późn. zm.) nakłada obowiązek sporządzania prognozy oddziaływania na środowisko przyrodnicze miejscowego planu zagospodarowania przestrzennego, którą dołącza się do projektu miejscowego planu.

Regulacje w zakresie wykonywania prognoz oddziaływania na środowisko miejscowych planów zagospodarowania przestrzennego zawiera obowiązująca ustawa o udostępnianiu informacji o środowisku i jego ochronie, udziale społeczeństwa w ochronie środowiska oraz o ocenach oddziaływania na środowisko (Dz.U.2023.1094 z późn. zm.). Sporządzenie prognozy oddziaływania na środowisko podlega procedurze strategicznej oceny oddziaływania na środowisko, przez którą rozumie się postępowanie w sprawie oceny oddziaływania na środowisko skutków realizacji polityki, strategii, planu lub programu, obejmujące w szczególności: uzgodnienie stopnia szczegółowości informacji zawartych w prognozie oddziaływania na środowisko, sam fakt sporządzenia prognozy, uzyskanie wymaganych ustawą opinii oraz zapewnienie możliwości udziału społeczeństwa w postępowaniu.

Celem sporządzania prognoz jest określenie i ocena skutków, jakie dla środowiska przyrodniczego mogą wynikać z projektowanego przeznaczenia terenu. Prognoza zawiera informacje o przewidywanych skutkach środowiskowych (przyrodniczych) gospodarowania przestrzenią oraz umożliwia – podczas etapu prac projektowych – wybór wariantu najbardziej korzystnego dla środowiska przyrodniczego. Ponadto winna służyć prezentacji zagrożeń lokalnej społeczności i umożliwić władzom samorządowym świadome podjęcie decyzji w zakresie gospodarki przestrzennej terenu, którego dotyczy plan.

Prognoza jest przewidywaniem następstw, które dadzą się przewidzieć w oparciu o aktualny stan wiedzy nauki i doświadczenia. Przewidywania zawarte w prognozie mogą, ale nie muszą w przyszłości mieć miejsce, gdyż z natury tego typu opracowań wynika pewien procent ryzyka i niepewności. Organy gminy przystępując do sporządzenia projektu m.p.z.p., mają obowiązek wziąć pod uwagę te uwarunkowania.

2. Przedmiot opracowania



Ryc. Lokalizacja przedmiotowego terenu

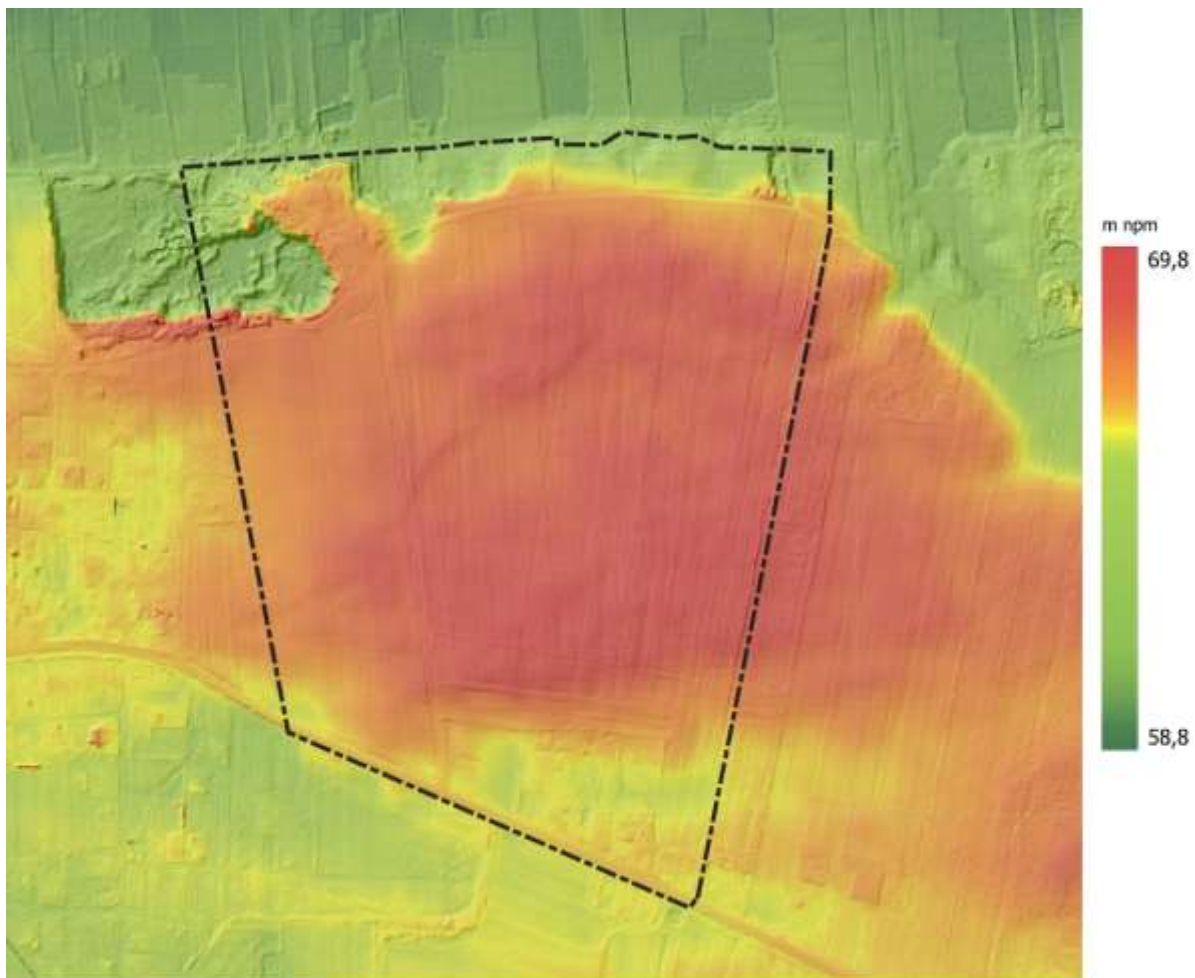
Obszar miejscowego planu obejmuje powierzchnię ok. 35,2 ha i położony jest w zachodniej części miejscowości Łochowo. W granicach mpzp znajdują się grunty rolne oraz pojedyncze zabudowania mieszkaniowe jednorodzinne i zagrodowe. Zabudowania położone są wzdłuż Szosy Nakielskiej oraz w rejonie ul. Żwirowej. U zbiegu Szosy Nakielskiej i ul. Akacyjowej zlokalizowany jest niewielki cmentarz. Na północ od ul. Leszczynowej występują tereny leśne. W północno-zachodniej części mpzp znajduje się teren powyrobiskowy, na którym zakończono wydobywanie kruszywa.

Od północy, południa i wschodu teren otaczają grunty rolne, przy czym na północy są to głównie użytki zielone dominujące w dolinie wzdłuż Kanału Noteckiego. Na kierunku zachodnim rozciągają się zabudowania wsi Łochowice.

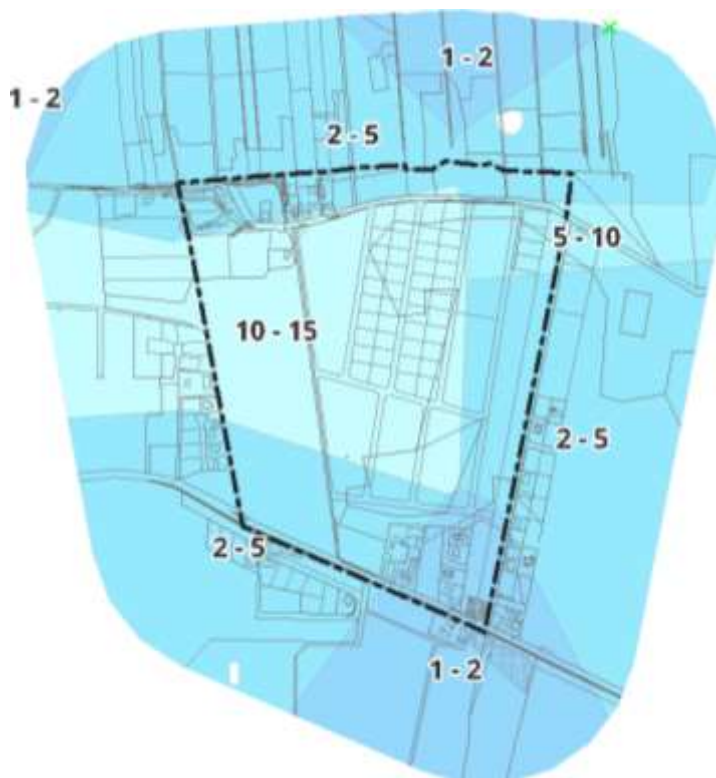
3. Stan i funkcjonowanie środowiska

3.1. Rzeźba terenu i budowa i warunki geotechniczne

Analizowany teren leży w zachodniej części Kotliny Toruńskiej, w obszarze równiny akumulacji rzecznej. Jedynie północne krańce terenu mpzp położone są w dolinie Noteci. Deniwelacje terenu nie przekraczają 10 m. Teren zawiera się w przedziale rzędnych 60,6-70,3 m npm, Grunt jest generalnie płaski, bez ryzyka zachodzenia ruchów masowych ziemi. Większe spadki występują jedynie w północnej części, w rejonie skarpy doliny Noteci.



Ryc. Rzeźba terenu wizualizowana poprzez numeryczny model terenu



Poziom zwierciadła wód gruntowych jest mocno zróżnicowany. Najpłytsze zaleganie ZWG ma miejsce w rejonie cmentarza, co nie jest korzystnym uwarunkowaniem dla tego typu obiektów. Najniższy poziom wód i poziomu wodonośnego stwierdzono w części środkowej i zachodniej – w interwale 10 do 15 ppt.

Ryc. Poziom zalegania wód gruntowych



1 m ppt

2 m ppt



4 m ppt



6 m ppt



Ryc. Rodzaje gruntów w profilu o 1 do 6 m ppt

Zarówno równina akumulacyjna, jak i dolina Noteci w obszarze mpzp, to obszary gruntów piaszczystych o niskiej przydatności dla rolnictwa i generalnie dobrych warunkach do realizacji różnych form zabudowy. Dominują tu gleby brunatne zaliczane do V klasy bonitacyjnej. Gleby klas I-III nie występują.

W warstwach przypowierzchniowych w części południowej i środkowej terenu stwierdzono ponadto plejstocenijskie utwory spoiste – piaski i mułki (mady). Ich przydatność do zabudowy jest nieco mniejsza niż w przypadku gruntów niespoistych.





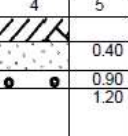
Ryc. Jakość gruntów rolnych w obszarze mpzp



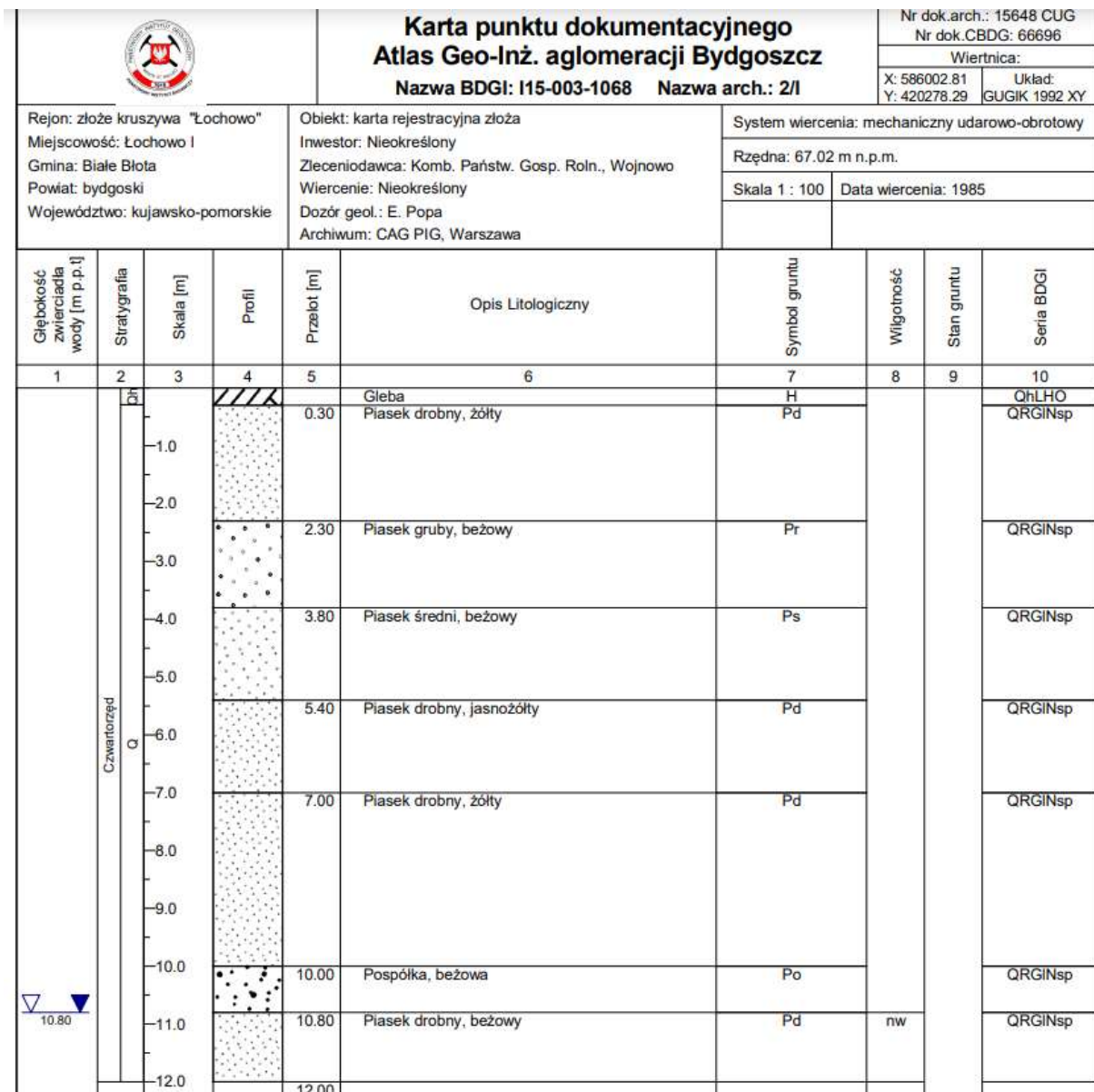
Więcej informacji na temat budowy geologicznej dostarczają karty otworów dokumentacyjnych, zamieszczone poniżej.

Ryc. Lokalizacja otworów dokumentacyjnych

		Karta punktu dokumentacyjnego Atlas Geo-Inż. aglomeracji Bydgoszcz Nazwa BDGI: I15-003-1198 Nazwa arch.: s-3				Nr dok.arch.: Kat. 3625/220 Nr dok.CBDG: 814900			
						Wiertnica: X: 585687.44 Układ: Y: 420463.99 GUGIK 1992 XY			
Rejon: Miejscowość: Lochowice - Lochowo Gmina: Białe Błota Powiat: bydgoski Województwo: kujawsko-pomorskie		Obiekt: złoże kruszywa naturalnego Inwestor: Nieokreślony Zleceniodawca: Zjedn. Przeds. Geol., Katowice Wiercenie: Przeds. Geol., Warszawa Dozór geol.: Archiwum: CAG PIG, Warszawa				System wiercenia: brak danych Rzędna: 68.96 m n.p.m. Skala 1 : 100 Data wiercenia: 1970			
Głębokość zwierciadła wody [m p.p.l.]	Stratygrafia	Skala [m]	Profil	Przelot [m]	Opis Litologiczny	Symbol gruntu	Wilgotność	Stan gruntu	Seria BDGI
1	2	3	4	5	6	7	8	9	10
				0.15 1.90 2.00 2.30 2.40 2.50 3.00	Gleba Głina zwarta, rdzawo-brunatna, w spągu piaszczysta Piasek bardzo drobny, ciemnożółty Głina piaszczysta, ciemnożółta Piasek bardzo drobny, ciemnożółty z pojedynczymi ziarnami żwiru Głina piaszczysta, ciemnożółta Piasek gliniasty, brunatno-żółty z nielicznym żwirkiem	G2+Gp Gp Gp+Z			QhLHO QRGINsp QRGINsp

		Karta punktu dokumentacyjnego Atlas Geo-Inż. aglomeracji Bydgoszcz Nazwa BDGI: I15-003-4372 Nazwa arch.: 218				Nr dok.arch.: Inw. 2848/96A Nr dok.CBDG: 87592			
						Wiertnica: X: 585538.64 Układ: Y: 420685.47 GUGIK 1992 XY			
Rejon: Miejscowość: Gmina: Powiat: bydgoski Województwo: kujawsko-pomorskie		Obiekt: SmgP Ark. Bydgoszcz Zachód (318) Inwestor: Nieokreślony Zleceniodawca: Nieokreślony Wiercenie: Przeds. Geol. w Warszawie, Zakł., Warszawa Dozór geol.: Archiwum: CAG PIG, Warszawa				System wiercenia: ręczny Rzędna: 65.79 m n.p.m. Skala 1 : 100 Data wiercenia: 1984-07-21			
Głębokość zwierciadła wody [m p.p.l.]	Stratygrafia	Skala [m]	Profil	Przelot [m]	Opis Litologiczny	Symbol gruntu	Wilgotność	Stan gruntu	Seria BDGI
1	2	3	4	5	6	7	8	9	10
				0.40 0.90 1.20	Gleba Piasek różnoziarnisty, żółto-biało-brązowy, z przewagą frakcji drobniejszych Żwir, lekko zagliniony, żółto-brązowy z domieszką otoczków i piasku grubego	H Ps Z+G+KO+Pr			QhLHO QRGINsp QRGINsp

		Karta punktu dokumentacyjnego Atlas Geo-Inż. aglomeracji Bydgoszcz Nazwa BDGI: I15-003-4356 Nazwa arch.: 202				Nr dok.arch.: Inw. 2848/96A Nr dok.CBDG: 87592			
						Wiertnica: X: 586174.70 Układ: Y: 420615.77 GUGIK 1992 XY			
Rejon: krawędź terasy Miejscowość: Lochowo Gmina: Białe Błota Powiat: bydgoski Województwo: kujawsko-pomorskie		Obiekt: SmgP Ark. Bydgoszcz Zachód (318) Inwestor: Nieokreślony Zleceniodawca: Nieokreślony Wiercenie: Przeds. Geol. w Warszawie, Zakł., Warszawa Dozór geol.: Archiwum: CAG PIG, Warszawa				System wiercenia: Rzędna: 61.08 m n.p.m. Skala 1 : 100 Data wiercenia: 1984			
Głębokość zwierciadła wody [m p.p.l.]	Stratygrafia	Skala [m]	Profil	Przelot [m]	Opis Litologiczny	Symbol gruntu	Wilgotność	Stan gruntu	Seria BDGI
1	2	3	4	5	6	7	8	9	10
				0.30 0.65 1.80 2.50 2.80 3.00	Gleba Piasek średni, różnoziarnisty, żółto-rdzawy Piasek średni, u góry żółty, ku dołowi biało-żółty, ziarna błyszczące Piasek średni, żółty do biało-żółtego, ziarna błyszczące Piasek gruby, szaro-biały z domieszką żwiru i otoczków, ziarna błyszczące Piasek gruby, szaro-biały, ziarna błyszczące	H Ps Ps Ps Pr+Z-KO Pr			QhLHO QRGINsp QRGINsp QRGINsp QRGINsp QRGINsp



3.2. Jednolite części wód

Przedmiotowy teren położony jest w granicach jednolitej części wód podziemnych nr 43 oraz jednolitej części wód powierzchniowych RW600015188389. Charakterystyka zlewni JCWP przedstawia się następująco:

Kategoria JCWP	jednolita część wód powierzchniowych rzecznych
Nazwa JCWP	Kanał Bydgoski
Kod JCWP	RW600015188389
Typ JCWP	Potok lub struga w dolinie o dużym udziale torfowisk
Obszar dorzecza	Odry
Region wodny	Noteci
Status JCWP	SCW - sztuczna część wód

Ocena stanu na podstawie oceny stanu GIOŚ 2014-2019 i oceny eksperckiej (wg klasyfikacji obowiązującej od 1 stycznia 2022 r.)	
Stan/potencjał ekologiczny	zły potencjał ekologiczny
Stan chemiczny	poniżej dobrego
Stan (ogólny)	zły stan wód
Rodzaj presji determinującej stan wód w obrębie danej JCWP	
Główne źródła presji	źródła bytowe i komunalne, ścieki przemysłowe i komunalne rozwój obszarów zurbanizowanych: transport, turystyka, odpływ miejski; rolnictwo, leśnictwo; prostowanie koryta rzeki i budowle piętrzące
Ocena ryzyka nieosiągnięcia celu środowiskowego	zagrożona
CEL ŚRODOWISKOWY	
Stan/potencjał ekologiczny	dobry stan ekologiczny; zapewnienie drożności cieków dla migracji ichtiofauny
Stan chemiczny	Dobry stan chemiczny

Jednolita część wód podziemnych nr 43 posiada następującą charakterystykę:

Numer JCWPd	43
Kod JCWPd	PLGW600043
Obszar dorzecza	Odry
Region wodny	Noteci
Ocena stanu (2019) wg Rozporządzenia MG MiŻŚ z dnia 11.10.2019 r. w sprawie kryteriów i sposobu oceny stanu jednolitych części wód podziemnych	
Stan chemiczny	słaby
Stan ilościowy	słaby
Stan JCWPd	słaby
Ocena ryzyka nieosiągnięcia celu środowiskowego	zagrożona
Rodzaj presji determinującej stan wód	
Główne źródła presji	ascenzja wód słonych dopływających z niżej występujących poziomów wodonośnych piętra mezozoiku (kreda i jura) oraz częściowo zasolonych warstw neogeńsko-paleogeńskich, pobór na potrzeby odwodnienia wzrostów górniczych odkrywk Tomisławice, presja obszarowa rozproszona związana z rolnictwem, gospodarką komunalną
Cele środowiskowe	
Stan chemiczny	dobry stan chemiczny z wyłączeniem przekroczeń wartości progowej dobrego stanu w przypadku wskaźników Na i Cl
Stan ilościowy	brak pogorszenia aktualnego stanu ilościowego

Teren opracowania położony jest poza granicami głównych zbiorników wód podziemnych.

3.3. Biocenoza

Na przedmiotowym terenie znakomitą większość powierzchni zajmują grunty rolne. Szata roślinna ma więc charakter sezonowy i jest reprezentowana głównie przez zbiorowiska chwastów segetalnych, powszechnie występujące na Kujawach i Pomorzu. Stwierdzono występowanie zbiorowiska:

Cl. Stellarietea mediae

O. Centauretalia cyanii

All. Aperion spicae-venti

subAll. Aphenenion arvensis

Ass. Aphano-Matricarietum

Ass. Papaveretum argemones.

Na terenach ogrodów przydomowych spontaniczną szatę roślinną również reprezentuje zbiorowisko chwastów. Zakwalifikowano je następująco:

Cl. Stellarietea mediae

O. Polygono-Chenopodietalia

All. Polygono-Chenopodion

Ass. Galinsogo-Setarietum.

Wzdłuż północnej granicy teren jest zalesiony. Dominuje drzewostan sosnowy w typie siedliskowym boru mieszanego świeżego. Zbiorowisko to zakwalifikowano następująco:

Cl. Vaccinio-Piceetea

O. Piceetalia abietis -

All. Dicrano-Pinion -

SubAll. Dicrano-Pinenion

GrAss. bory mieszane

Zabudowie w wielu miejscach towarzyszy bogata roślinność ozdobna – niekiedy bardzo stare nasadzenia brzozy, świerków, lipy, kasztanowców, klonu i wielu innych.

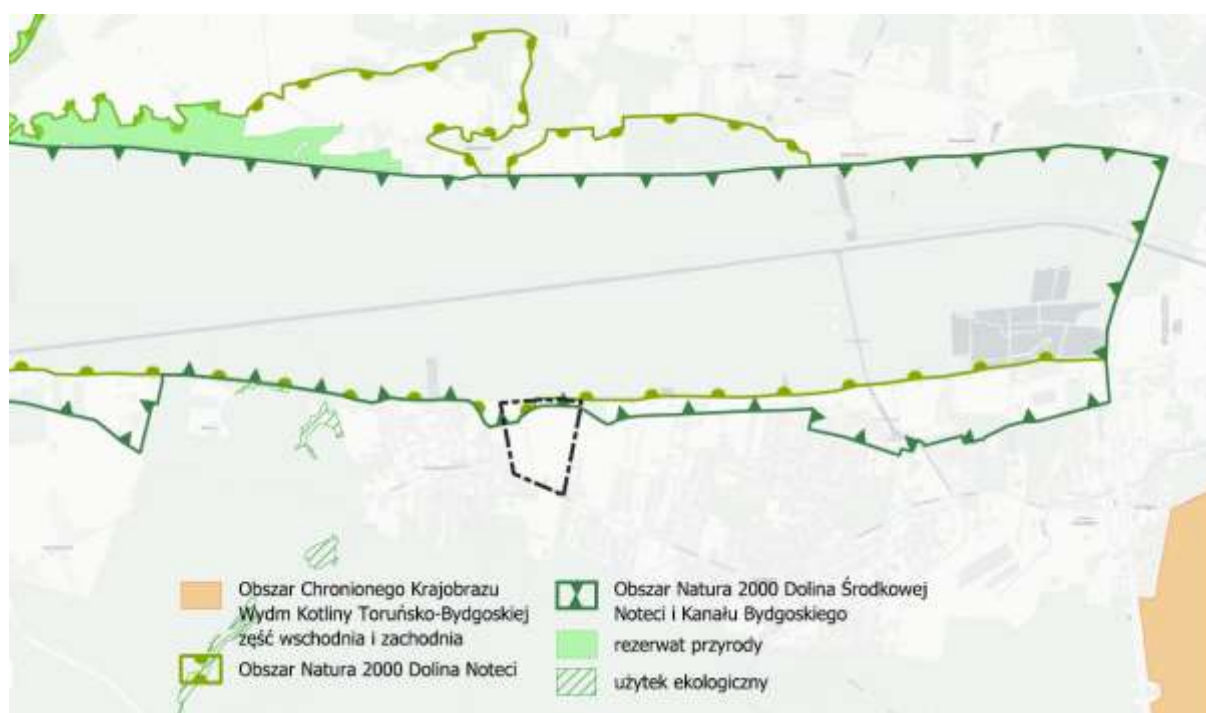
Faunę kręgowców w obszarze pól uprawnych reprezentują przede wszystkim drobne gryzonie i ptaki. Podczas prac terenowych odnotowano następujące gatunki: kowalik, skowronek, bocian biały, bogatka, dymówka, dzierlatka, białorzytka, czajka, gawron, gąsiorek, potrzuszcz, przepiórka, grzywacz, jastrząb, kania, mewa pospolita, perkozek, pustułka, kruk, łyska, mazurek, sroka, szczygieł, szpak, śmieszka, świergotek łąkowy, trznadel, wróbel, zięba.

W północnej części, na terenach niżej położonych i podmokłych obserwowano żaby zielone. Liczne rowy melioracyjne i stawy są dla nich atrakcyjnym siedliskiem – ich liczebność w tym rejonie w miesiącach letnich może być bardzo wysoka.

3.4. Ochrona prawna zasobów przyrodniczych i walorów krajobrazowych

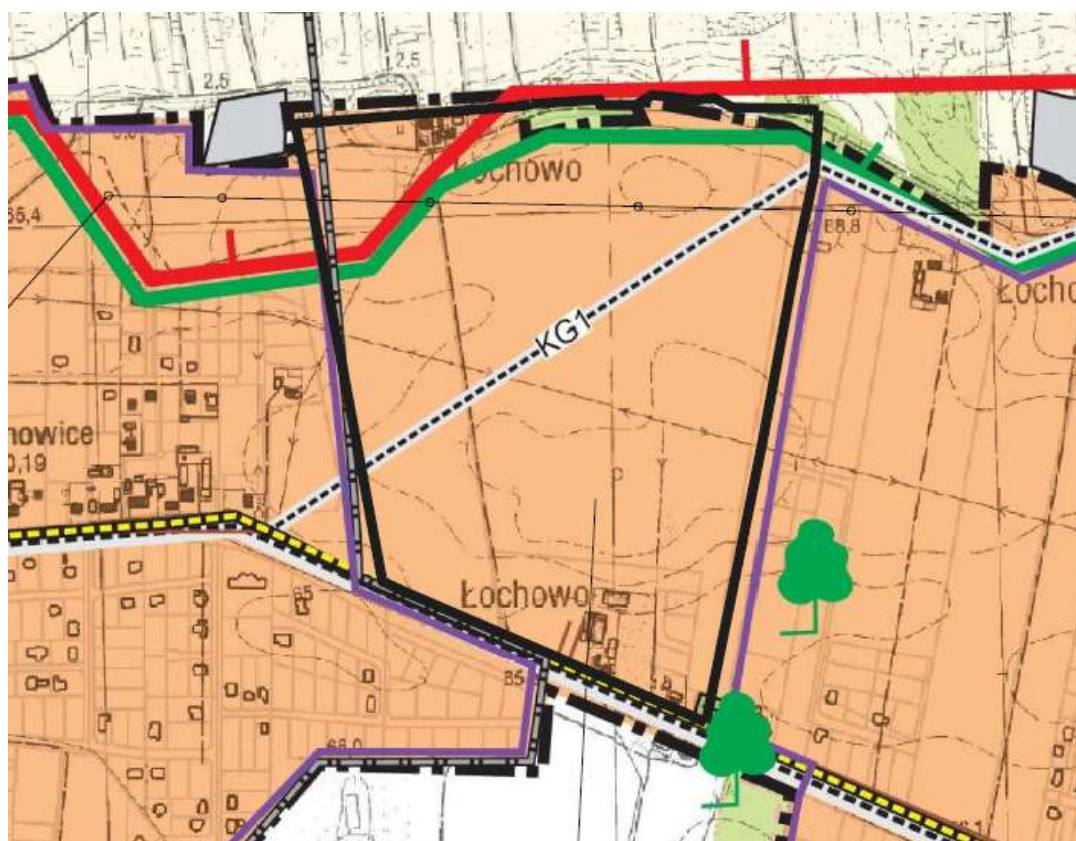
Większość terenu mpzp położona jest poza obszarowymi formami ochrony przyrody. Jedynie jego północne krańce (powyżej ulic : Żwirowej i Leszczykowej) znajdują się w granicach obszarów Natura 2000. Odległości od pozostałych obszarów chronionych zamieszczono w tabeli poniżej:

nazwa	odległość [km]
REZERWATY	
Kruszyn	2.04
Hedera	4.80
Las Minikowski	4.99
PARKI KRAJOBRAZOWE	
Nadwiślański Park Krajobrazowy	11.00
OBSZARY CHRONIONEGO KRAJOBRAZU	
Wydm Kotliny Toruńsko-Bydgoskiej część wschodnia i zachodnia	4.66
Zalewu Koronowskiego	9.51
OBSZARY NATURA 2000	
Dolina Środkowej Noteci i Kanału Bydgoskiego PLB300001	częściowo w obszarze
Dolina Noteci PLH300004	częściowo w obszarze
Równina Szubińsko-Łabiszyńska PLH040029	6.05
INNE	
Najbliższy użytek ekologiczny	1.35
Najbliższy pomnik przyrody	0.46



Ryc. Położenie mpzp względem granic obszarów chronionych

4. Informacje o zawartości Studium



M STREFA MIESZKALNO-USŁUGOWA

Ryc. Wyrys ze Studium UiKZP

W Studium UiKZP gminy Białe Błota, uchwalonym uchwałą nr RGK.0007.56.2016 RADY GMINY BIAŁE BŁOTA z dnia 23 maja 2016 r. w sprawie studium uwarunkowań i kierunków zagospodarowania przestrzennego Gminy Białe Błota, na przedmiotowym terenie, jako funkcję wiodącą przyjęto zabudowę mieszkaniowo-usługową.

5. Ustalenia zawarte w projektowanym dokumencie oraz jego cele

Przedmiotowy miejscowy plan opracowuje się w celu bardziej efektywnego wykorzystania przestrzeni i dostosowania do kierunków wyznaczonych w obowiązującym Studium.

Na analizowanym obszarze miejscowego planu przewidziano następujące przeznaczenie terenów:

- zabudowy mieszkaniowej jednorodzinnej wolnostojącej, o symbolu MNW,
- zabudowy mieszkaniowej jednorodzinnej wolnostojącej lub usług, o symbolu MNW-U,
- cmentarza czynnego, o symbolu CC,
- lasu, o symbolu L,
- zieleni urządzonej, o symbolu ZP,

- usług sportu i rekreacji lub usług kultury i rozrywki lub zieleni urządzonej, o symbolu US-UK-ZP,
- parkingu, o symbolu KOP,
- drogi zbiorczej, o symbolu KDZ,
- drogi lokalnej, o symbolu KDL,
- drogi dojazdowej, o symbolu KDD,
- komunikacji drogowej wewnętrznej, o symbolu – KR.

Obowiązuje zagospodarowanie terenu prowadzące do utrzymania i ochrony wartości przyrodniczych i różnorodności form krajobrazowych, w tym zachowanie istniejących form ukształtowania terenu z wyłączeniem realizacji obiektów budowlanych, oraz zakaz dokonywania zmian stosunków wodnych. Część obszaru objętego planem, znajduje się w granicach obszaru Natura 2000 - Dolina Noteci - specjalny obszar ochrony siedlisk, obowiązują nakazy i zakazy wynikające z ustanowienia obszaru chronionego.

Część obszaru objętego planem, zgodnie z rysunkiem planu, znajduje się w granicach obszaru Natura 2000 - Dolina Środkowej Noteci i Kanału Bydgoskiego - specjalny obszar ochrony ptaków, obowiązują nakazy i zakazy wynikające z ustanowienia obszaru chronionego.

Zasady modernizacji, rozbudowy i budowy systemów komunikacji i infrastruktury technicznej:

- zaopatrzenie w wodę z gminnej sieci wodociągowej zgodnie z przepisami odrębnymi;
- odprowadzanie ścieków do zbiorczej sieci kanalizacji sanitarnej zgodnie z przepisami odrębnymi,
- do czasu realizacji zbiorczej sieci kanalizacji sanitarnej dopuszcza się odprowadzanie ścieków do szczelnych zbiorników okresowo opróżnianych;
- odprowadzanie wód opadowych:
 - z terenów komunikacji odprowadzanie wód opadowych do kanalizacji deszczowej,
 - do czasu zrealizowania kanalizacji deszczowej dopuszcza się odprowadzanie wód opadowych z terenów komunikacji na grunt, zgodnie z przepisami odrębnymi,
 - z pozostałych terenów odprowadzanie wód opadowych na grunt;
- zasady obsługi w zakresie zaopatrzenia w energię ciepłą: należy zachować normatywne wartości emisji zanieczyszczeń do powietrza określone w przepisach odrębnych;
- zasady obsługi w zakresie odpadów komunalnych: gromadzenie odpadów komunalnych w zamykanych, przenośnych pojemnikach - wywóz odpadów z pojemników w sposób zorganizowany zgodnie z przepisami odrębnymi.

Wskaźniki zabudowy

wskaźnik	MNW	MNW-U	1US-UK-ZP
wysokość zabudowy [m]	12	12 (MNW), 10 (U)	10
minimalny udział powierzchni biologicznie czynnej	0,6	0,6	0,6

maksymalny udział powierzchni zabudowy	0,4	0,4	0,4
nadziemna intensywności zabudowy	0,1 – 1,2	0,1 – 1,2	0,1 – 1,2

6. Przewidywane skutki realizacji ustaleń projektowanego dokumentu dla środowiska

6.1. Przyjęta metoda oceny

Oceny prognozowanych skutków realizacji projektowanego dokumentu dokonano w odniesieniu do stanu obecnego za pomocą listy sprawdzającej. Analizie poddano poszczególne jednostki funkcjonalne określone na rysunku planu, porównując ich prognozowane oddziaływanie z oddziaływaniem istniejącego zagospodarowania i użytkowania terenu. Oceniono wpływ projektowanych zmian na poszczególne elementy środowiska przyrodniczego oraz wybrane elementy środowiska społeczno-ekonomicznego (jakość życia, rozwój gospodarczy) określając znaczenie pozytywne (+) lub negatywne (-), długotrwałość (czas) oddziaływania oraz trwałość skutków w następujący sposób:

znaczenie:

- bez znaczenia lub znaczenie nie możliwe do ustalenia 0
- nieznaczny, nieistotny (+/-) 1
- znaczący, niewielki (o zasięgu lokalnym) (+/-) 2
- znaczący (zmiany odwracalne) (+/-) 3
- znaczący (zmiany nie odwracalne, trwałe) (+/-) 4

czas oddziaływania*:

- chwilowy 1
- krótkotrwały 2
- okresowy/sezonowy 3
- długotrwały 4
- stały (wieczny) 5

trwałość skutków:

- zmiany krótkotrwałe (całkowicie odwracalne) 1
- zmiany długotrwałe, odwracalne (np. poprzez rekultywację, reintrodukcję, remont, itp.) 2
- zmiany trwałe nieodwracalne (przy obecnym stanie wiedzy) 3

*Przy ocenie czasu oddziaływania i trwałości skutków przyjmowano również wartość zero, ale tylko wówczas, gdy znaczenie oddziaływania również określono jako zerowe. W wypadku ryzyka poważnej awarii nie oceniano trwałości skutków, gdyż uznano tę wartość za niewymierną.

6.2. Szczegółowa charakterystyka oddziaływań

Na terenach oznaczonych symbolem 1L, 2L, 3L, 1ZP, 1CC, 10KDD, 12KDD, 1KDL, 2KDL, 3KDL, 1KDZ, 1KR, 3MNW, 4MNW, 14MNW przedmiotowy miejscowy plan nie wprowadza rozwiązań, które

w istotny sposób zmieniałyby oddziaływanie na środowisko przyrodnicze, w stosunku do stanu obecnego. Zarówno łączna waga jak i ocena średnia dla tych terenów wynoszą zero.

Oddziaływania terenu: 1MNW, 2MNW, 5MNW, 6MNW, 7MNW, 8MNW, 9MNW, 10MNW, 11MNW, 12MNW, 13MNW, 15MNW, 16MNW

analizowany komponent środowiska	zn.	cz. oddz.	tr. sk.
powietrze atmosferyczne	-1	3	2
klimat akustyczny	0	0	0
natężenie pola elektromagnetycznego	0	0	0
Utrata wartości rolniczej powierzchni ziemi	0	0	0
jakość wód powierzchniowych i podziemnych	0	0	0
zasoby surowców mineralnych, zasoby wodne	0	0	0
zagrożenie erozją	-1	4	2
naturalne stosunki wodne	0	0	0
walory estetyczne i krajobrazowe	0	0	0
zabytki i dobra kultury	0	0	0
naturalna rzeźba terenu	0	0	0
obszary objęte różnymi formami ochrony przyrody	0	0	0
populacje zwierząt	0	0	0
roślinność	0	0	0
rzadkie zbiorowiska roślinne	-1	4	2
komunikacja ekologiczna	0	0	0
funkcjonowanie ekosystemów	0	0	0
korytarze ekologiczne	0	0	0
zdrowie ludzi	0	0	0
jakość życia mieszkańców	0	0	0
ryzyko poważnej awarii	0	0	0
łączna waga	0	-22,00	0
ocena średnia		-1,05	

Plan miejscowy przewiduje przeznaczenie ww. terenów na cele zabudowy mieszkaniowej jednorodzinnej wolnostojącej. Uciążliwość prowadzonej działalności nie może wykraczać poza granice działki i nie może negatywnie wpływać na środowisko, w tym na grunt, wody podziemne i powierzchniowe.

Zabudowa mieszkaniowa to funkcja, która oddziałuje na środowisko stosunkowo nieznacznie. Realizacja ustaleń planu spowoduje wzrost emisji zanieczyszczeń do atmosfery w okresie grzewczym oraz wzrost zużycia wody na cele bytowe. Realizacja nowych obiektów wymusi ograniczenie powierzchni biologicznie czynnej, a także może wymagać wycinki drzew i krzewów.

Oddziaływania terenu: 1MNW-U, 2MNW-U, 1US-UK-ZP

analizowany komponent środowiska	zn.	cz. oddz.	tr. sk.
powietrze atmosferyczne	-1	4	2
klimat akustyczny	-1	4	2
natężenie pola elektromagnetycznego	0	0	0
zanieczyszczenie powierzchni ziemi	0	0	0
jakość wód powierzchniowych i podziemnych	0	0	0
zasoby surowców mineralnych, zasoby wodne	-1	4	2

zagrożenie erozją	0	0	0
naturalne stosunki wodne	0	0	0
walory estetyczne i krajobrazowe	0	0	0
zabytki i dobra kultury	0	0	0
dobra materialne	0	0	0
naturalna rzeźba terenu	0	0	0
obszary objęte różnymi formami ochrony przyrody	0	0	0
populacje zwierząt	0	0	0
roślinność	-1	4	2
rzadkie zbiorowiska roślinne	0	0	0
komunikacja ekologiczna	0	0	0
funkcjonowanie ekosystemów	0	0	0
zdrowie ludzi	0	0	0
jakość życia mieszkańców	0	0	0
ryzyko poważnej awarii	0	0	x
łącna waga	-32,00		
ocena średnia	-1,52		

Na ocenianych terenach plan miejscowy przewiduje lokalizację funkcji zabudowy mieszkaniowej jednorodzinnej wolnostojącej lub usług (MNW-U) oraz usług sportu i rekreacji lub usług kultury i rozrywki lub zieleni urządzonej (1 US-UK-ZP). Obowiązuje zakaz realizacji inwestycji mogących zawsze znacząco i mogących potencjalnie znacząco oddziaływać na środowisko, z wyłączeniem infrastruktury technicznej oraz inwestycji celu publicznego.

Funkcja usługowa, w tym usługi kultury i usługi sportu, zwykle cechuje się wyższą presją na środowisko przyrodnicze w porównaniu z funkcją mieszkaniową, czy terenem zieleni, więc stosując zasadę przezorności, na przedmiotowych terenach oceniono oddziaływanie funkcji o większym oddziaływaniu. O rozmiarach presji zdecyduje rodzaj usług oraz przyjęta technologia, które zostaną ustalone na dalszym etapie procesu inwestycyjnego. W każdym jednak przypadku można spodziewać się wzrostu całorocznej emisji zanieczyszczeń do atmosfery, produkcji odpadów, zużycia wody na cele technologiczne, socjalne i bytowe oraz emisji hałasu ze źródeł technologicznych i transportowych. Realizacja zabudowy i obiektów towarzyszących spowoduje ograniczenie powierzchni biologicznie czynnej, a więc powierzchni dostępnej dla roślin.

Oddziaływania terenu: 1KDD, 2KDD, 3KDD, 4KDD, 5KDD, 6KDD, 7KDD, 8KDD, 11KDD, 2KR, 3KR, 4KR, 5KR, 6KR, 1KOP

analizowany komponent środowiska	zn.	cz. oddz.	tr. sk.
powietrze atmosferyczne	-1	2	2
klimat akustyczny	-1	2	2
natężenie pola elektromagnetycznego	0	0	0
zanieczyszczenie powierzchni ziemi	0	0	0
jakość wód powierzchniowych i podziemnych	0	0	0
zasoby surowców mineralnych, zasoby wodne	0	0	0
zagrożenie erozją	0	0	0
naturalne stosunki wodne	0	0	0
walory estetyczne i krajobrazowe	0	0	0
zabytki i dobra kultury	0	0	0
dobra materialne	0	0	0

naturalna rzeźba terenu	0	0	0
obszary objęte różnymi formami ochrony przyrody	0	0	0
populacje zwierząt	0	0	0
roślinność	-1	4	2
rzadkie zbiorowiska roślinne	0	0	0
komunikacja ekologiczna	0	0	0
funkcjonowanie ekosystemów	0	0	0
zdrowie ludzi	0	0	0
jakość życia mieszkańców	0	0	0
ryzyko poważnej awarii	0	0	x
łącna waga	-16,00		
ocena średnia	-0,76		

Plan miejscowy przewiduje realizację nowych dróg dojazdowych i wewnętrznych, które zapewnią obsługę komunikacyjną dla nowych obiektów oraz urządzenie parkingu. Uciążliwości związane z ich funkcjonowaniem będą więc miały charakter chwilowy - nastąpi niewielki, chwilowy związany z każdorazowym przejazdem samochodów wzrost zanieczyszczenia powietrza i wzrost poziomu hałasu. Ich realizacja wymusi zniszczenie szaty roślinnej.

7. Uwarunkowania wynikające z realizacji infrastruktury ściekowej, w kontekście ustawy Prawo wodne i celów środowiskowych RDW



Art. 83 ust. 3 i 4 ustawy Prawo wodne (t.j. Dz. U. z 2023 r. poz. 1478 ze zm.) mówi:

„3. Budowę urządzeń służących do zaopatrzenia w wodę realizuje się jednocześnie z rozwiązaniem spraw gospodarki ściekowej, w szczególności przez budowę systemów kanalizacji zbiorczej i oczyszczalni ścieków.

4. W miejscach, gdzie budowa systemów kanalizacji zbiorczej nie przyniosłaby korzyści dla środowiska lub powodowałaby nadmierne koszty, należy stosować systemy indywidualne lub inne rozwiązania zapewniające ochronę środowiska.”

W analizowanym przypadku teren jest wyposażony w kanalizację sanitarną i sieć wodociągową, więc wymogi ustawy Prawo Wodne zostały spełnione. Plan miejscowy nie spowoduje zatem negatywnych oddziaływań na środowisko wodne i nie będzie zagrażać osiągnięciu celów Ramowej Dyrektywy Wodnej.

8. Ocena założeń projektu mpzp w aspekcie ochrony powietrza

Projekt mpzp przewiduje zaopatrzenie w energię ciepłą w sposób dowolny, ale pod warunkiem zachowania normatywnych wartości emisji zanieczyszczeń do powietrza określonych w przepisach odrębnych. Przepisy te, to przede wszystkim uchwała nr VIII/136/19 Sejmiku Województwa Kujawsko-Pomorskiego z dnia 24 czerwca 2019 r. w sprawie wprowadzenia na obszarze województwa kujawsko-pomorskiego ograniczeń i zakazów w zakresie eksploatacji instalacji, w których następuje spalanie paliw. Określa ona dopuszczalne rodzaje paliw, minimalną sprawność, maksymalną emisyjność oraz efektywność energetyczną instalacji grzewczych.

Ustalenia zawarte w mpzp są dość ogólne, ale wykluczają realizację instalacji których eksploatacja byłaby związana ze znaczną emisją zanieczyszczeń do atmosfery. Jako racjonalne rozwiązania alternatywne do rozwiązań zawartych w projekcie, można zaproponować wykorzystanie odnawialnych źródeł energii.

9. Wpływ planowanego zagospodarowania na tereny cenne przyrodniczo oraz rozwiązania mające na celu jego ograniczanie



Ryc. Rozmieszczenie obszarów Natura 2000 w granicach planu

Północne krańce terenu mpzp położone są w obszarze Natura 2000 Dolina Środkowej Noteci i Kanału Bydgoskiego PLB300001, a część północno-zachodnia także w obszarze Natura 2000 Dolina Noteci PLH300004. Plan miejscowy na terenie chronionym wyłącznie przez PLB300001 przewiduje utrzymanie terenów leśnych i nie wprowadza żadnych istotnych w stosunku do stanu obecnego. Część obszaru mpzp położona zarówno w PLH300004, jak i w PLB300001, została przeznaczona na cele zabudowy mieszkaniowej. Tereny 2-4MNW zostały już w całości lub niemal w całości zagospodarowane, a ustalenia planu mają w ich przypadku charakter porządkujący, nie związany z istotnym oddziaływaniem na środowisko przyrodnicze. Teren 1MNW zlokalizowany w północno-

zachodniej części mpzp to obszar powyrobowiskowy, na którym zakończono wydobycie kruszywa. Został on intensywnie antropogenicznie przekształcony do stopnia polyhemerobia i obecnie podlega renaturalizacji. Zasadność objęcia go ochroną wydaje się wątpliwa, choć przy wyznaczaniu obszarów chronionych o powierzchni kilku tysięcy hektarów tego typu pomyłki są nieuniknione. Realizacja zabudowy mieszkaniowej będzie związana ze zdecydowanie mniejszą presją na środowisko niż wydobycie żwiru. Nie zachodzi ryzyko istotnych negatywnych oddziaływań na przedmiot ochrony w obszarach Natura 2000.

10. Streszczenie w języku niespecjalistycznym

Obszar miejscowego planu obejmuje powierzchnię ok. 35,2 ha i położony jest w zachodniej części miejscowości Łochowo. W granicach mpzp znajdują się grunty rolne oraz pojedyncze zabudowania mieszkaniowe jednorodzinne i zagrodowe. Zabudowania położone są wzdłuż Szosy Nakielskiej oraz w rejonie ul. Żwirowej. U zbiegu Szosy Nakielskiej i ul. Akacyjnej zlokalizowany jest niewielki cmentarz. Na północ od ul. Leszczynowej występują tereny leśne. W północno-zachodniej części mpzp znajduje się teren powyrobowiskowy, na którym zakończono wydobycie kruszywa. Większość terenu mpzp położona jest poza obszarowymi formami ochrony przyrody. Jedynie jego północne krańce (powyżej ulic: Żwirowej i Leszczynowej) znajdują się w granicach obszarów Natura 2000.

Na analizowanym obszarze miejscowego planu przewidziano następujące przeznaczenie terenów:

- zabudowy mieszkaniowej jednorodzinnej wolnostojącej, o symbolu MNW,
- zabudowy mieszkaniowej jednorodzinnej wolnostojącej lub usług, o symbolu MNW-U,
- cmentarza czynnego, o symbolu CC,
- lasu, o symbolu L,
- zieleni urządzonej, o symbolu ZP,
- usług sportu i rekreacji lub usług kultury i rozrywki lub zieleni urządzonej, o symbolu US-UK-ZP,
- parkingu, o symbolu KOP,
- drogi zbiorczej, o symbolu KDZ,
- drogi lokalnej, o symbolu KDL,
- drogi dojazdowej, o symbolu KDD,
- komunikacji drogowej wewnętrznej, o symbolu – KR.

Na terenach oznaczonych symbolem 1L, 2L, 3L, 1ZP, 1CC, 10KDD, 12KDD, 1KDL, 2KDL, 3KDL, 1KDZ, 1KR, 3MNW, 4MNW, 14MNW przedmiotowy miejscowy plan nie wprowadza rozwiązań, które w istotny sposób zmieniłyby oddziaływanie na środowisko przyrodnicze, w stosunku do stanu obecnego.

Oddziaływania terenu: 1MNW, 2MNW, 5MNW, 6MNW, 7MNW, 8MNW, 9MNW, 10MNW, 11MNW, 12MNW, 13MNW, 15MNW, 16MNW

Plan miejscowy przewiduje przeznaczenie ww. terenów na cele zabudowy mieszkaniowej jednorodzinnej wolnostojącej. Uciążliwość prowadzonej działalności nie może wykraczać poza granice

działki i nie może negatywnie wpływać na środowisko, w tym na grunt, wody podziemne i powierzchniowe.

Zabudowa mieszkaniowa to funkcja, która oddziałuje na środowisko stosunkowo nieznacznie. Realizacja ustaleń planu spowoduje wzrost emisji zanieczyszczeń do atmosfery w okresie grzewczym oraz wzrost zużycia wody na cele bytowe. Realizacja nowych obiektów wymusi ograniczenie powierzchni biologicznie czynnej, a także może wymagać wycinki drzew i krzewów.

Oddziaływania terenu: 1MNW-U, 2MNW-U, 1US-UK-ZP

Na ocenianych terenach plan miejscowy przewiduje lokalizację funkcji zabudowy mieszkaniowej jednorodzinnej wolnostojącej lub usług (MNW-U) oraz usług sportu i rekreacji lub usług kultury i rozrywki lub zieleni urządzonej (1US-UK-ZP). Obowiązuje zakaz realizacji inwestycji mogących zawsze znacząco i mogących potencjalnie znacząco oddziaływać na środowisko, z wyłączeniem infrastruktury technicznej oraz inwestycji celu publicznego.

Funkcja usługowa, w tym usługi kultury i usługi sportu, zwykle cechuje się wyższą presją na środowisko przyrodnicze w porównaniu z funkcją mieszkaniową, czy terenem zieleni, więc stosując zasadę przezorności na przedmiotowych terenach oceniono oddziaływanie funkcji o większym oddziaływaniu. O rozmiarach presji zdecyduje rodzaj usług oraz przyjęta technologia, które zostaną ustalone na dalszym etapie procesu inwestycyjnego. W każdym jednak przypadku można spodziewać się wzrostu całorocznej emisji zanieczyszczeń do atmosfery, produkcji odpadów, zużycia wody na cele technologiczne, socjalne i bytowe oraz emisji hałasu ze źródeł technologicznych i transportowych. Realizacja zabudowy i obiektów towarzyszących spowoduje ograniczenie powierzchni biologicznie czynnej, a więc powierzchni dostępnej dla roślin.

Oddziaływania terenu: 1KDD, 2KDD, 3KDD, 4KDD, 5KDD, 6KDD, 7KDD, 8KDD, 11KDD, 2KR, 3KR, 4KR, 5KR, 6KR, 1KOP

Plan miejscowy przewiduje realizację nowych dróg dojazdowych i wewnętrznych, które zapewnią obsługę komunikacyjną dla nowych obiektów oraz urządzenie parkingu. Uciążliwości związane z ich funkcjonowaniem będą więc miały charakter chwilowy - nastąpi niewielki, chwilowy związany z każdorazowym przejazdem samochodów wzrost zanieczyszczenia powietrza i wzrost poziomu hałasu. Ich realizacja wymusi zniszczenie szaty roślinnej.

11. Materiały wykorzystane w opracowaniu

- Dysarz R., Podstawy wiedzy o środowisku przyrodniczym, Wydawnictwo Uczelniane WSP w Bydgoszczy, Bydgoszcz, 1994
- Kondracki J., 1981, Geografia fizyczna Polski, Państwowe Wydawnictwo Naukowe, Warszawa
- Krzymowska – Kostrowicka A., 1997, Geoekologia turystyki i wypoczynku, Wydawnictwo Naukowe PWN, Warszawa
- Matuszkiewicz W., 2001, Przewodnik do oznaczania zbiorowisk roślinnych Polski, PWN, Warszawa
- Podstawy metodyczne sporządzania strategicznych ocen oddziaływania na środowisko dla potrzeb planowania przestrzennego, INSTYTUT ROZWOJU MIAST na zamówienie Ministra Środowiska, Kraków, listopad 2002
- Studium Uwarunkowań i Kierunków Zagospodarowania Przestrzennego Gminy Białe Błota
- Zimny H., 1997, Wybrane zagadnienia z ekologii, Wydawnictwo SGGW, Warszawa
- <http://geoserwis.gdos.gov.pl/mapy/>
- <http://mapy.infoterren.pl/>
- Geoportal (mojregion.info)
- <http://spdpsh.pgi.gov.pl/PSHv7/>
- <http://m.bazagis.pgi.gov.pl/cbdg/#/pickService>
- <http://bydgoszcz.rdos.gov.pl/dane-i-metadane>
- <http://geoportal.pgi.gov.pl/portal/page/portal/SOPO/Wyszukaj3>
- https://geolog.pgi.gov.pl/#url=https://bazadata.pgi.gov.pl/app/geolog_conf/mgsp50k.json
- https://geologia.pgi.gov.pl/karto_geo/?level=4
- <https://www.gios.gov.pl/pl/stan-srodowiska/monitoring-wod>

Prognozowane oddziaływanie na środowisko przyrodnicze

