

DECYZJA NR 12/2024
O ŚRODOWISKOWYCH UWARUNKOWANIACH

Na podstawie art. 59 a. ust. 3 pkt 1, art. 71 ust. 2 pkt 2, art. 74 ust. 3, art. 75 ust. 1 pkt 4, art. 84 ustawy z dnia 3 października 2008 r. o udostępnianiu informacji o środowisku i jego ochronie, udziale społeczeństwa w ochronie środowiska oraz o ocenach oddziaływania na środowisko (t.j. Dz. U. z 2024 r. poz. 1112.) w związku z art. 49 i art. 104 ustawy z dnia 14 czerwca 1960 r. Kodeks postępowania administracyjnego (t.j. Dz. U. z 2024 r. poz. 572.), § 3 ust. 1 pkt 62 Rozporządzenia Rady Ministrów z dnia 10 września 2019 r. w sprawie przedsięwzięć mogących znacząco oddziaływać na środowisko (Dz. U. z 2019 r., poz 1839), po rozpatrzeniu wniosku z dnia 27.12.2023 r. (wpływ do organu – 29.12.2023 r.) Łukasza Figat SOCHA sp. z o.o., ul. Chodkiewicza 15, 85-065 Bydgoszcz, działającego jako pełnomocnik Gminy Białe Błota w sprawie o wydanie decyzji o środowiskowych uwarunkowaniach zgody na realizację przedsięwzięcia pn.: „Rozbudowa odcinka ul. Kasztanowej w Łochowie i odcinka ul. Słonecznej w Lisim Ogonie wraz z przebudową obiektu inżynierskiego w ramach inwestycji „Przebudowa kładki łączącej ul. Kasztanową w Łochowie z ul. Słoneczną w Lisim Ogonie” oraz po uzyskaniu opinii:

- Państwowego Powiatowego Inspektora Sanitarnego w Bydgoszczy – opinia znak: opinia znak: NNZ.9022.2.9.2024 z dnia 31 stycznia 2024 r.,
- Dyrektora Zarządu Zlewni Wód Polskich w Inowrocławiu Państwowego Gospodarstwa Wodnego Wody Polskie – opinia znak: DI.ZZŚ.4901.33.2024.DG z dnia 25 marca 2024 r.,
- Regionalnego Dyrektora Ochrony Środowiska w Bydgoszczy – postanowienie znak: WOO.4220.60.2024.JM.6 z dnia 9 lipca 2024 r.,

stwierdzam

że dla przedsięwzięcia pn. „Rozbudowa odcinka ul. Kasztanowej w Łochowie i odcinka ul. Słonecznej w Lisim Ogonie wraz z przebudową obiektu inżynierskiego w ramach inwestycji „Przebudowa kładki łączącej ul. Kasztanową w Łochowie z ul. Słoneczną w Lisim Ogonie” nie istnieje konieczność przeprowadzenia oceny oddziaływania na środowisko.

- I. Zgodnie z treścią art. 64 ust. 3a uouioś wskazuję istotne warunki korzystania ze środowiska w fazie realizacji i eksploatacji lub użytkowania przedsięwzięcia, ze szczególnym uwzględnieniem konieczności ochrony cennych wartości przyrodniczych, zasobów naturalnych i zabytków oraz ograniczenia uciążliwości dla terenów sąsiednich:
- 1) W celu minimalizacji i ograniczenia oddziaływań związanych z emisją hałasu, wibracji i zanieczyszczeń do powietrza, prace budowlane prowadzić wyłącznie w porze dziennej, tj. w godzinach 6:00-22:00.
 - 2) W celu zabezpieczenia gruntu oraz wód podziemnych i powierzchniowych przed zanieczyszczeniem substancjami ropopochodnymi, podczas realizacji inwestycji, używać wyłącznie sprawnego sprzętu i monitorować ewentualne wycieki substancji ropopochodnych, które mogą powstać w wyniku awarii oraz zapewnić dostępność sorbentów. W przypadku wycieku substancji niebezpiecznych, zanieczyszczony grunt lub zużyty sorbent zebrać i przekazać uprawnionym odbiorcom odpadów.
 - 3) Zaplecze budowy oraz miejsca składowania materiałów budowlanych lub postoju pojazdów i maszyn zorganizować na terenie utwardzonym lub posiadającym szczelną powierzchnię, w odległości co najmniej 150 m od rzeki Górny Kanał Noteci.

- 4) Na etapie prowadzenia prac w obrębie mostu nad rzeką Górny Kanał Noteci, zabezpieczyć obiekt mostowy przed przedostawaniem się odpadów do środowiska wodnego, np. poprzez tymczasowe pomosty nad lustrem wody, podwieszane siatki lub plandeki.
- 5) Każdorazowo przed podjęciem prac przeprowadzić kontrolę terenu robót (w tym wykopów) pod kątem uwięzionych w nich małych zwierząt, które w razie konieczności będą wypuszczane w innym, bezpiecznym miejscu. Kontrole te prowadzić mogą, np. pracownicy uprzednio przeszkoleni w zakresie zoologicznym.
- 6) Drzewa i krzewy pozostające w zasięgu prac i niepodlegające usunięciu zabezpieczyć na czas prowadzenia robót przed:
 - a) możliwością mechanicznego uszkodzenia, np. poprzez odeskowanie pni drzew,
 - b) fizycznym uszkodzeniem krzewów poprzez wygradzenie obszaru występowania krzewów,
 - c) przesuszeniem bryły korzeniowej, np. poprzez zastosowanie mat ograniczających transpirację oraz prowadzenie wykopów w ich sąsiedztwie krótkimi odcinkami, ograniczając czas otwarcia wykopów,
 - d) mechanicznym uszkodzeniem bryły korzeniowej poprzez prowadzenie prac w bezpośrednim sąsiedztwie systemów korzeniowych drzew i krzewów w sposób ręczny, o ile pozwala na to technologia prac. Powstałe ewentualne uszkodzenia mechaniczne pni i korzeni zabezpieczyć preparatem grzybobójczym.
- 7) W przypadku stwierdzonej kolizji z siedliskiem bielistki siwej, zapewnić przeniesienie zasiedlonych kamieni wraz ze stwierdzonymi na ich powierzchni chronionymi mszakami (bielistka siwa) w inną lokalizację, zapewniającą dogodne warunki dla rozwoju ww. gatunku. Prace zrealizować pod nadzorem specjalisty przyrodnika — botanika.
- 8) Przed rozpoczęciem robót przeprowadzić kontrolę aktualnego stanu zasiedlenia obiektu mostowego przez ptaki i nietoperze. Kontrole przeprowadzić przez specjalistę przyrodnika i nie wcześniej niż 2 dni przed rozpoczęciem prac w obrębie mostu. W przypadku stwierdzenia występowania nietoperzy lub lęgów ptasich, prace wstrzymać na okres uwzględniający charakter i sposób wykorzystania obiektu przez stwierdzone gatunki, a także do czasu uzyskania decyzji derogacyjnej na podstawie art. 56 ustawy z dnia 16 kwietnia 2004 r. o ochronie przyrody (Dz. U. z 2023 r., poz. 1336 ze zm.).
- 9) Prace związane z rozbiórką i budową przęsła prowadzić z zastosowaniem szczelnego pomostu roboczego, celem zabezpieczenia przed zanieczyszczeniem wód ciekłu.
- 10) Teren zaplecza budowy zabezpieczyć przed możliwością przenikania substancji ropopochodnych do gruntu i wód oraz utrzymywać w należyтым porządku, prowadząc właściwą gospodarkę materiałową.
- 11) Powstające w ramach planowanego przedsięwzięcia odpady gromadzić selektywnie ze szczególnym uwzględnieniem odpadów niebezpiecznych. Miejsca ich gromadzenia muszą zabezpieczać środowisko naturalne przed możliwością jego skażenia. Odpady przekazywać do odzysku lub unieszkodliwiania odbiorcom posiadającym stosowne zezwolenia.
- 12) W celu minimalizacji i ograniczenia uciążliwości związanych z emisją hałasu, wibracji i zanieczyszczeń do powietrza, prace budowlane prowadzić wyłącznie w porze dziennej.
- 13) Wykorzystywać maszyny budowlane w dobrym stanie technicznym.
- 14) Materiały pyłące transportować samochodami, których skrzynia ładunkowa wyposażona zostanie w oponczkę ograniczającą pylenie transportowanego materiału.
- 15) Plac budowy oraz drogi dojazdowe utrzymywać w stanie ograniczającym pylenie np. systematycznie sprzątać, zraszać wodą.

- 16) Materiały sypkie zabezpieczyć przed ich rozwiewaniem np. poprzez przykrycie plandekami.
- II. Zgodnie z treścią art. 64 ust. 3a ww. ustawy ooś wskazuje na konieczność określenia w decyzji o środowiskowych uwarunkowaniach istotnych warunków lub wymagań, o których mowa w art. 82 ust. 1 pkt 1 lit. b lub c, lub nałożenia obowiązków działań, o których mowa w art. 82 ust. 1 pkt 2 lit. b lub c:
- 1) W trakcie realizacji przedsięwzięcia eksploatować wyłącznie sprawny sprzęt budowlany i pojazdy oraz monitorować ewentualne wycieki substancji ropopochodnych.
 - 2) Zaplecze budowy wraz z miejscami postoju, uzupełniania paliw i awaryjnego serwisowania maszyn budowlanych i sprzętu transportowego oraz magazynowania substancji chemicznych, odpadów niebezpiecznych bądź innych materiałów mogących negatywnie oddziaływać na środowisko gruntowo-wodne, zorganizować na terenie zabezpieczonym przed możliwością zanieczyszczenia gruntu oraz wód powierzchniowych i podziemnych, a także w odległości co najmniej 50 m od brzegu cieką Kanału Górnonoteckiego.
 - 3) W trakcie realizacji przedsięwzięcia zapewnić dostępność sorbentów, właściwych w zakresie ilości i rodzaju do potencjalnego zagrożenia, mogącego wystąpić w następstwie sytuacji awaryjnych.
 - 4) Planowaną inwestycję na etapie jej realizacji wyposażyć w przenośne toalety, posiadające szczelne zbiorniki na ścieki socjalno-bytowe, a wytworzone ścieki dostarczać do oczyszczalni ścieków.
 - 5) Prace budowlane prowadzić w sposób eliminujący możliwość niekontrolowanego zasypania koryta cieką oraz zanieczyszczenia wód Kanału Górnonoteckiego.
 - 6) Podczas rozbiórki istniejących elementów obiektu mostowego miejsca w obrębie cieką narażone na zanieczyszczenie zabezpieczyć przed spadającymi odpadami, np. plandeką lub siatką o odpowiednim rozmiarze oczka.
 - 7) Wytworzone odpady magazynować selektywnie i w uporządkowany sposób, w dostosowanych do ich właściwości fizyko-chemicznych odpowiednich pojemnikach zabezpieczonych przed osobami postronnymi, a następnie przekazywać je uprawnionym odbiorcom odpadów.
 - 8) Wody opadowe i roztopowe z odcinków drogowych oraz z obiektu mostowego odprowadzane będą powierzchniowo do ziemi.
- III. Ze względu na lokalizację planowanej inwestycji na obszarach szczególnego zagrożenia powodzią, w rozumieniu art. 16 pkt 34 ustawy z dnia 20 lipca 2017 r. - Prawo wodne, przedmiotowa opinia nie zwalnia od:
- 1) Uzyskania odstępowstwa, o którym jest mowa w art. 77 ust. 3 ustawy Prawo wodne od zakazu ustanowionego w art. 77 ust. 1 pkt 3 ustawy Prawo wodne, który obowiązuje na obszarach szczególnego zagrożenia powodzią, w przypadku m.in. gromadzenia ścieków, nawozów naturalnych, środków chemicznych, a także innych substancji lub materiałów, które mogą zanieczyścić wody, oraz prowadzenia przetwarzania odpadów, w szczególności ich składowania.
 - 2) Uzyskania pozwolenia wodnoprawnego na podstawie art. 390 ust. 1 ustawy Prawo wodne - na lokalizowanie na obszarach szczególnego zagrożenia powodzią nowych przedsięwzięć mogących znacząco oddziaływać na środowisko i nowych obiektów budowlanych.
- IV. Wymogi w zakresie przeciwdziałania skutkom awarii lub katastrofy naturalnej i budowlanej, przy uwzględnieniu używanych substancji i stosowanych technologii. Nie przewiduje się występowania zagrożenia awariami mogącymi oddziaływać na realizację planowanego zamierzenia inwestycyjnego. Dla obiektu nie występują zagrożenia związane z

istnieniem silnych pól magnetycznych, drgań czy możliwością wystąpienia katastrofy budowlanej lub naturalnej. Skala planowanego przedsięwzięcia jest niewielka, nie powoduje żadnego zagrożenia dla budynków lub innych obiektów znajdujących się w bliskim sąsiedztwie planowanej inwestycji.

- VI. Wymogi w zakresie transgranicznego oddziaływania na środowisko w odniesieniu do przedsięwzięć, dla których przeprowadzono postępowanie dotyczące transgranicznego oddziaływania na środowisko.

Ze względu na skalę i zakres przedsięwzięcia i jego lokalizację, nie wystąpią oddziaływania o charakterze transgranicznym.

Uzasadnienie

W dniu 5 kwietnia 2024 r. pełnomocnik Gminy Białe Błota, Łukasz Figat SOCHA sp. z o.o., ul. Chodkiewicza 15, 85-065 Bydgoszcz wystąpił do tut. organu z wnioskiem o wydanie decyzji o środowiskowych uwarunkowaniach zgody na realizację przedsięwzięcia pn.: *„Rozbudowa odcinka ul. Kasztanowej w Łochowie i odcinka ul. Słonecznej w Lisim Ogonie wraz z przebudową obiektu inżynierskiego w ramach inwestycji „Przebudowa kładki łączącej ul. Kasztanową w Łochowie z ul. Słoneczną w Lisim Ogonie”*.

Podstawą prawną do wydania decyzji o środowiskowych uwarunkowaniach jest art. 71 ust. 2 pkt 2 ustawy z dnia 3 października 2008 r. o udostępnianiu informacji o środowisku i jego ochronie, udziale społeczeństwa w ochronie środowiska oraz o ocenach oddziaływania na środowisko w myśl którego uzyskanie decyzji o środowiskowych uwarunkowaniach jest wymagane dla planowanych przedsięwzięć mogących potencjalnie znacząco oddziaływać na środowisko. Organem właściwym do wydania decyzji, zgodnie z art. 75 ust. 1 pkt 4 ustawy, jest Wójt. Zgodnie z rozporządzeniem Rady Ministrów z dnia 10 września 2019 r. w sprawie przedsięwzięć mogących znacząco oddziaływać na środowisko planowane przedsięwzięcie kwalifikuje się jako § 3 ust. 1 pkt 62 - drogi o nawierzchni twardej o całkowitej długości przedsięwzięcia powyżej 1 km inne niż wymienione w § 2 ust. 1 pkt 31 i 32 lub obiekty mostowe w ciągu drogi o nawierzchni twardej, z wyłączeniem przebudowy dróg lub obiektów mostowych, służących do obsługi stacji elektroenergetycznych i zlokalizowanych poza obszarami objętymi formami ochrony przyrody, o których mowa w art. 6 ust. 1 pkt 1–5, 8 i 9 ustawy z dnia 16 kwietnia 2004 r. o ochronie przyrody.

W toku postępowania Wójt Gminy Białe Błota obwieszczeniem z dnia 19.01.2024 r., znak: ROŚ.6220.2.2024.AZ, zgodnie z art. 49, art. 61 § 4 ustawy z dnia 14 czerwca 1960 r. – Kodeks postępowania administracyjnego oraz w związku z art. 73 ust. 1 i art. 74 ust. 3 ustawy z dnia 3 października 2008 r. o udostępnianiu informacji o środowisku i jego ochronie, udziale społeczeństwa w ochronie środowiska oraz o ocenach oddziaływania na środowisko, zawiadomił o wszczęciu postępowania w sprawie wydania decyzji o środowiskowych uwarunkowaniach dla realizacji przedsięwzięcia pod nazwą: *„Rozbudowa odcinka ul. Kasztanowej w Łochowie i odcinka ul. Słonecznej w Lisim Ogonie wraz z przebudową obiektu inżynierskiego w ramach inwestycji „Przebudowa kładki łączącej ul. Kasztanową w Łochowie z ul. Słoneczną w Lisim Ogonie”*. Następnie pismem z dnia 19 stycznia 2024 r., znak: ROŚ.6220.2.2024.AZ, Wójt Gminy Białe Błota wystąpił do Regionalnego Dyrektora Ochrony Środowiska w Bydgoszczy, Państwowego Powiatowego Inspektora Sanitarnego w Bydgoszczy oraz Dyrektora Regionalnego Zarządu Gospodarki Wodnej Państwowego Gospodarstwa Wodnego Wody Polskie w Bydgoszczy, z prośbą o wydanie opinii w zakresie konieczności przeprowadzenia oceny oddziaływania przedmiotowego przedsięwzięcia na środowisko (na podstawie art. 64 ust. 1 ustawy z dnia 3 października 2008 r. o udostępnianiu informacji o środowisku i jego ochronie, udziale społeczeństwa w ochronie środowiska oraz o ocenach oddziaływania na środowisko). Sprawa została przekazana przez Państwowe Gospodarstwo Wodne Wody Polskie Regionalny Zarząd Gospodarki Wodnej w Bydgoszczy do Dyrektora Zarządu Zlewni Wód Polskich w Inowrocławiu, zgodnie z właściwością (pismo D.RZŚ.4901.10.2024.KZ z dnia 25.01.2024 r.)

Regionalny Dyrektor Ochrony Środowiska w Bydgoszczy pismem WOO.4220.60.2024.JM z dnia 24.01.2024 r. (data wpływu do tut. organu – 24.01.2024 r.) wezwał inwestora do uzupełnienia wniosku tj. uzupełnienia Karty Informacyjnej Przedsięwzięcia o podpis jej autora. Państwowy Powiatowy Inspektor Sanitarny w Bydgoszczy w dniu 31 stycznia 2024 r. (wpływ do organu - 06.02.2024 r.) pismem NNZ.9022.2.9.2024 wyraził opinię, zgodnie z którą dla wnioskowanej inwestycji nie istnieje konieczność przeprowadzenia oceny oddziaływania przedsięwzięcia na środowisko. Następnie Dyrektor Państwowego Gospodarstwa Wodnego Wody Polskie, Zarząd Zlewni w Inowrocławiu pismem DI.ZZŚ.4901.33.2024.DG z dnia 02.02.2024 r. (data wpływu – 05.02.2024 r.) wezwał inwestora do przekazania pisemnych wyjaśnień tj. określenia łącznej całkowitej długości planowanych do wykonania odcinków dróg i obiektu mostowego.

W dniu 06.02.2024 r. do Wójta Gminy Białe Błota wpłynęła opinia Państwowego Powiatowego Inspektora Sanitarnego w Bydgoszczy (NNZ.9022.2.9.2024 z dnia 31.01.2024 r.) zgodnie z którą dla planowanego przedsięwzięcia nie istnieje konieczność przeprowadzenia oceny oddziaływania przedsięwzięcia na środowisko. W opinii wskazano na konieczność uwzględnienia w decyzji określonych warunków, które zostały zawarte w niniejszej decyzji. W dalszej kolejności pismem WOO.4220.60.2024.JM.3 z dnia 29 lutego 2024 r. (data wpływu do tut. organu 29.02.2024 r) Regionalny Dyrektor Ochrony Środowiska w Bydgoszczy wezwał inwestora do uzupełnienia karty informacyjnej przedsięwzięcia o:

1. Zweryfikowanie usytuowania przedsięwzięcia względem jednolitych części wód podziemnych (JCWPd) oraz jednolitych części wód powierzchniowych (JCWP) i ich zlewni, zgodnie z aktualnym rozporządzeniem Ministra Infrastruktury z dnia 16 listopada 2022 r. w sprawie Planu gospodarowania wodami na obszarze dorzecza Odry (Dz. U. z 2023 r., poz. 335 t.j.), wraz ze wskazaniem, czy i w jaki sposób inwestycja będzie oddziaływać na ustalone dla JCWPd oraz JCWP cele środowiskowe.
2. Informacje o występowaniu stref ochronnych ujęć wód w rejonie inwestycji (zarówno bezpośrednich, jak i pośrednich), ze szczególnym uwzględnieniem stref ochrony ujęć wody przeznaczonej na spożycie przez ludzi.
3. Podanie, czy na etapie projektowania inwestycji uwzględniono adekwatne rozwiązania techniczne dla zabezpieczenia obiektu mostowego w razie wystąpienia powodzi.
4. Zweryfikowanie informacji w pkt 7. Kip o braku powstawania ścieków bytowych podczas realizacji inwestycji.
5. Precyzyjne określenie sposobu podczyszczania oraz odprowadzania wód opadowych i roztopowych z nawierzchni drogi oraz mostu, wraz ze wskazaniem odbiornika wód.
6. Podanie, jak głęboko będą realizowane wykopy i czy będą wymagały odwodnienia w nawiązaniu do budowy geologicznej, a także istniejących warunków hydrogeologicznych terenu, w tym warstw wodonośnych i ich izolacji.
7. Określenie, czy zaplecze budowy oraz miejsca składowania materiałów budowlanych lub postoju pojazdów i maszyn zostaną zorganizowane na terenie utwardzonym lub uszczelnionym, wraz z podaniem minimalnej odległości od rzeki Górny Kanał Noteci.
8. Wskazanie, czy będą prowadzone jakiegokolwiek prace w nurcie Górnego Kanału Noteci, wraz z podaniem ich zakresu oraz wskazaniem, czy będzie ograniczany przepływ wody.
9. Podanie konkretnych, prognozowanych sposobów zabezpieczeń (organizacyjnych, technicznych, technologicznych) przed emisją odpadów do Górnego Kanału Noteci, w trakcie rozbiórki oraz budowy nowego obiektu mostowego.
10. Opis szaty roślinnej oraz siedlisk i korytarzy migracji (w tym lokalnych) gatunków zwierząt w zasięgu oddziaływania inwestycji.
11. Wskazanie źródeł informacji na temat występowania siedlisk przyrodniczych oraz gatunków chronionych w obrębie zadania.

12. Jednoznaczne podanie, czy zamierzenie powoduje naruszenie lub zniszczenie siedlisk gatunków chronionych (na podstawie wyników badań terenowych).
13. Przedstawienie propozycji działań zabezpieczających, minimalizujących i kompensujących, uwzględniających faktyczne oraz potencjalne występowanie ww. gatunków, ich siedlisk oraz szlaków migracji.
14. Podanie, z uwagi na wycinkę drzew:
 - a. ilości drzew lub powierzchni krzewów przeznaczonych do usunięcia,
 - b. informacji dotyczących gatunków drzew i krzewów przeznaczonych do usunięcia, ich stanu zdrowotnego, obwodów pni drzew na wysokości 1,3 m, istniejących dziupli oraz próchnowisk,
 - c. terminu i sposobu prowadzenia wycinki, uwzględniając okres lęgowy ptaków i możliwość zasiedlenia zadrzewień przez gatunki chronione,
 - d. informacji dotyczących występowania siedlisk gatunków chronionych w obrębie zadrzewień przewidzianych do usunięcia,
 - e. sposobu i zakresu działań kompensujących konieczną wycinkę, w szczególności poprzez określenie ilości, lokalizacji i składu gatunkowego nasadzeń zastępczych, uwzględniając wymogi kompensacji przyrodniczej, określonymi w art. 3 ust. 8 ustawy z dnia 27 kwietnia 2001 r. Prawo ochrony środowiska (Dz. U. z 2024 r., poz. 54 t.j.),
 - f. uzasadnienia skali wycinki drzew i/lub krzewów oraz możliwych rozwiązań alternatywnych pozwalających na ograniczenie lub wykluczenie potrzeby wycinki.
15. Analizę wpływu na różnorodność biologiczną, w tym korytarze ekologiczne.

W dalszym toku postępowania administracyjnego Dyrektor Państwowego Gospodarstwa Wodnego Wody Polskie. Zarząd Zlewni w Inowrocławiu wystosował do inwestora wezwanie DI.ZZŚ.4901.33.2024.DG z dnia 04.03.2024 r. (data wpływu 04.03.2024 r.) o uzupełnienie wniosku o następujące informacje:

1. Uszczegółowienie prac związanych z wymianą kładki na śluzie nr 7.
2. Określenie wpływu realizacji przedsięwzięcia na wody i koryto Kanału Górnonoteckiego, w tym na przepływ wody oraz na obiekt hydrotechniczny śluzy nr 7 i małej elektrowni wodnej Łochowo.
3. Określenie rozwiązań chroniących środowisko gruntowo-wodne Kanału Górnonoteckiego oraz obiektu hydrotechnicznego, na którym zlokalizowana jest przebudowywana kładka.
4. Określenie sposobu odprowadzania wód opadowych i roztopowych, w tym z kładki nr śluzie.

W dniu 18.03.2024 r. pełnomocnik inwestora w odpowiedzi na wezwanie Dyrektora Państwowego Gospodarstwa Wodnego Wody Polskie DI.ZZŚ.4901.33.2024.DG z dnia 04.03.2024 r. przedstawił na piśmie wyjaśnienia.

W dniu 26.03.2024 r. do Wójta Gminy Białe Błota wpłynęła opinia Dyrektora Państwowego Gospodarstwa Wodnego Wody Polskie, Zarządu Zlewni w Inowrocławiu DI.ZZŚ.4901.33.2024.DG z dnia 25.03.2024 r. w której wyraził stanowisko o braku potrzeby przeprowadzania oceny oddziaływania przedsięwzięcia na środowisko.

Dalej pełnomocnik Inwestora odpowiedział na wezwanie Regionalnego Dyrektora Ochrony Środowiska w Bydgoszczy WOO.4220.60.2024.JM.3 z dnia 29.02.2024 r. przedstawiając wyjaśnienia do wezwania.

Dyrektor Zarządu Zlewni Wód Polskich w Inowrocławiu Państwowego Gospodarstwa Wodnego Wody Polskie wyraził w dniu 25.03.2024 r. opinię znak DI.ZZŚ.4901.33.2024.DG o braku potrzeby przeprowadzenia oceny oddziaływania na środowisko (data wpływu do tut. organu - 26.03.2024 r.) Następnie Regionalny Dyrektor Ochrony Środowiska w Bydgoszczy wystąpił do tut. organu pismem WOO.4220.60.2024.JM.4 z dnia 12 kwietnia 2024 r. (data wpływu - 12.04.2024 r.) w którym wezwał do uzupełnienia karty informacyjnej przedsięwzięcia o:

1. Uszczegółowienie informacji w zakresie szaty roślinnej oraz siedlisk gatunków zwierząt
2. Wyjaśnienie w jaki sposób prowadzono kontrole terenowe w zakresie chiropterologicznym.
3. Wskazanie sposobu, w tym miejsc docelowego przemieszczenia, cyt. „kamieni z mchem chronionych, w miejsce nie kolidujące, wg nadzoru przyrodniczego” oraz określenie wielkości populacji gatunku objętego ww. działaniami.
4. Jednoznaczne określenie, czy w ramach przedsięwzięcia, przewiduje się wycinkę drzew i/lub krzewów lub ich przesadzenie w inne miejsce/miejsca.
5. Przedstawienie w formie edytowalnej wykazu zadrzewień przewidzianych do usunięcia.
6. Podanie, z uwagi na wycinkę drzew:
 - a. terminu i sposobu prowadzenia wycinki, uwzględniając okres lęgowy ptaków i możliwość zasiedlenia zadrzewień przez gatunki chronione,
 - b. informacji dotyczących występowania siedlisk gatunków chronionych w obrębie zadrzewień przewidzianych do usunięcia,
 - c. sposobu i zakresu działań kompensujących konieczną wycinkę, w szczególności poprzez określenie ilości, lokalizacji i składu gatunkowego nasadzeń zastępczych, uwzględniając wymogi kompensacji przyrodniczej, określonymi w art. 3 ust. 8 ustawy z dnia 27 kwietnia 2001 r. Prawo ochrony środowiska (Dz. U. z 2024 r., poz. 54 t.j.),
 - d. uzasadnienia skali wycinki drzew i/lub krzewów oraz możliwych rozwiązań alternatywnych pozwalających na ograniczenie lub wykluczenie potrzeby wycinki.
7. Analizę wpływu na różnorodność biologiczną, w tym korytarze ekologiczne.

W dalszej kolejności RDOŚ po raz kolejny wezwał inwestora (wezwanie WOO.4220.60.2024.JM.5 z dnia 28 maja 2024 r. – data wpływu 29.05.2024 r.) do uzupełnienia karty informacyjnej przedsięwzięcia o:

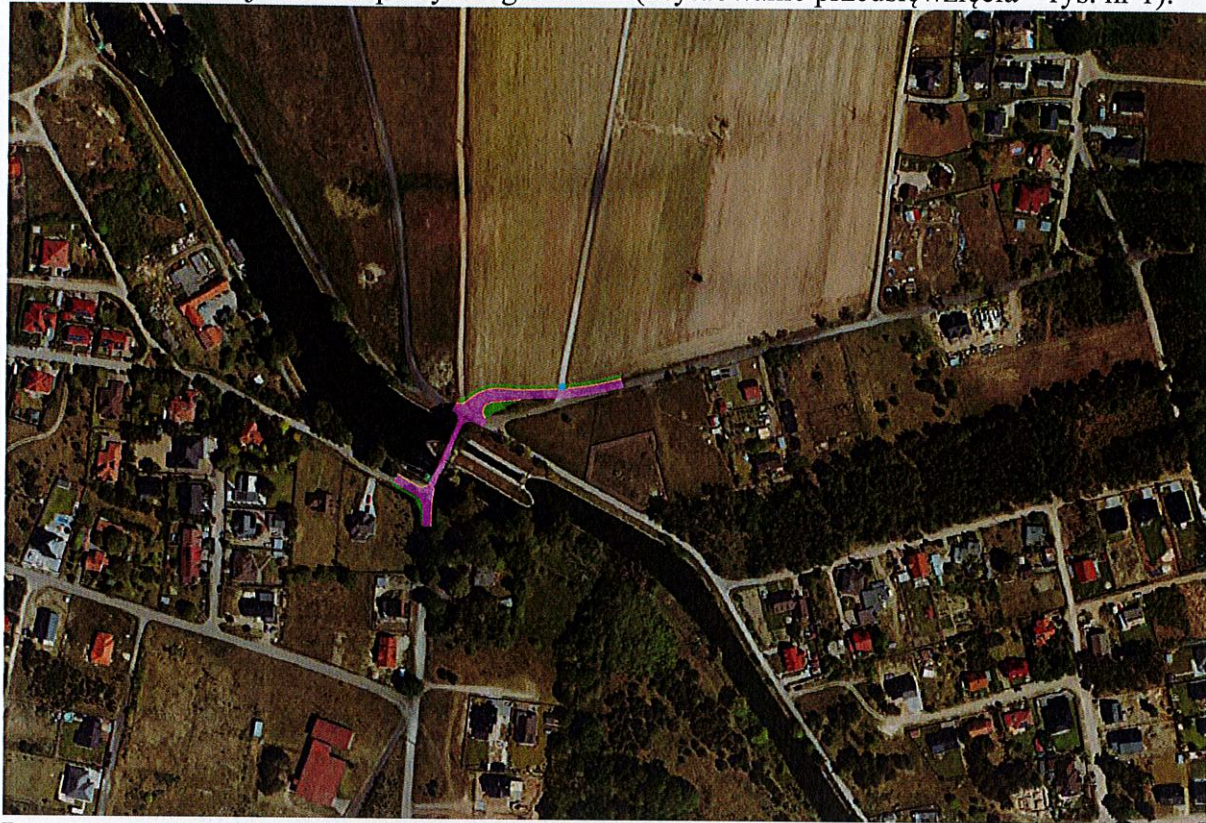
1. Zweryfikowanie informacji na temat występowania chiropterofauny (wraz z analizą możliwego oddziaływania), w tym metod badań terenowych.
2. Wyjaśnienie w jaki sposób sprawdzono przeloty nietoperzy w obrębie śluzy oraz w sąsiedztwie drzew.
3. Podanie nazwę „aplikacji telefonicznej” wykorzystanej do sprawdzenia obecności nietoperzy.

Inwestor przedstawił wyjaśnienia, w następstwie czego Regionalny Dyrektor Ochrony Środowiska w Bydgoszczy wydał postanowienie znak: WOO.4220.60.2024.JM.6 z dnia 9 lipca 2024 r., w którym wyraził opinię, że dla przedsięwzięcia nie istnieje konieczność przeprowadzenia oceny oddziaływania na środowisko.

Dalej Wójt Gminy Białe Błota na podstawie art. 10 § 1 i art. 49 ustawy z dnia 14 czerwca 1960 r. Kodeks postępowania administracyjnego w związku z art. 74 ust. 3 ustawy z dnia 3 października 2008 r. o udostępnianiu informacji o środowisku i jego ochronie, udziale społeczeństwa w ochronie środowiska oraz o ocenach oddziaływania na środowisko obwieszczeniem ROŚ.6220.2.2024.AZ z dnia 24.07.2024 r. zawiadomił strony niniejszego postępowania o możliwości wypowiedzenia się co do zebranych dowodów i materiałów oraz zgłoszonych żądań przed wydaniem decyzji administracyjnej. Zawiadomienie to nastąpiło w formie publicznego obwieszczenia w siedzibie organu właściwego w sprawie oraz przez udostępnienie pisma w Biuletynie Informacji Publicznej na stronie podmiotowej tego organu oraz w sposób zwyczajowo przyjęty.

Na podstawie art. 63 ustawy z dnia 3 października 2008 r. o udostępnianiu informacji o środowisku i jego ochronie, udziale społeczeństwa w ochronie środowiska oraz o ocenach oddziaływania na środowisko oraz w związku z zapisami Rozporządzenia Rady Ministrów z dnia 10 września 2019 r. w sprawie przedsięwzięć mogących znacząco oddziaływać na środowisko, w toku przeprowadzonego postępowania wyjaśniającego ustalono, co następuje. Przedmiotowe przedsięwzięcie to rozbudowa odcinków gminnych dróg publicznych: ul. Kasztanowej w Łochowie oraz ul. Słonecznej w Lisim Ogonie wraz z przebudową obiektu

mostowego (kładka z dopuszczonym ruchem samochodowym), łączącego obie ulice, stanowiącego element służby nr 7, na Kanale Górnonoteckim, i małej elektrowni wodnej Łochowo, zasilanej wodami powyższego kanału (usytuowanie przedsięwzięcia – rys. nr 1).



Rys. 1 Stan projektowany – widok na zakres planowanego przedsięwzięcia

Z danych zawartych w karcie informacyjnej przedsięwzięcia wynika, że inwestycja będzie realizowana w trybie ustawy o zezwoleniu na realizację inwestycji drogowej. W myśl art. 59a. ust. 3 pkt 1 ustawy z dnia 3 października 2008 r. o udostępnianiu informacji o środowisku i jego ochronie, udziale społeczeństwa w ochronie środowiska oraz o ocenach oddziaływania na środowisko stwierdzenie niezgodności lokalizacji przedsięwzięcia z ustaleniami miejscowego planu zagospodarowania przestrzennego nie stosuje się do decyzji o środowiskowych uwarunkowaniach wydawanej dla drogi publicznej. Ulica Słoneczna w Lisim Ogonie nie jest objęta miejscowym planem zagospodarowania przestrzennego oraz nie stanowi drogi publicznej. Jedynie część ul. Kasztanowej w Łochowie, która stanowi drogę publiczną, została objęta miejscowym planem zagospodarowania przestrzennego tj. Uchwałą nr XXV/183/97 z dnia 14.11.1997 r. w sprawie zmiany miejscowego planu ogólnego zagospodarowania przestrzennego gminy Białe Błota. Zatem tutaj organ nie miał podstaw do analizowania zgodności przedmiotowej inwestycji obejmującej min. drogę publiczną tj. ul. Kasztanową w Łochowie z miejscowym planem zagospodarowania przestrzennego.

Zamierzenie jest zlokalizowane poza ochroną ujęć wodnych, obszarami o znacznej gęstości zaludnienia, obszarami uzdrowiskowymi, obszarami górskimi i wybrzeży morskich, nie wiąże się z wykorzystaniem zasobów naturalnych ani z możliwością wystąpienia awarii przemysłowej. Przedsięwzięcie pozostaje bez związku z prowadzeniem gospodarki leśnej. Inwestycja nie wiąże się z innymi przedsięwzięciami tego samego rodzaju, zatem nie wystąpi zjawisko kumulacji oddziaływań na środowisko. W pasie drogowym znajdują się pojedyncze drzewa i krzewy. Kolizje wynikają z lokalizacji drzew w rozbudowywanej części drogi w nowym śladzie Wycinkę drzew i krzewów przewiduje się tylko w zakresie niezbędnym do realizacji zamierzenia. Na etapie budowy woda będzie wykorzystywana przede wszystkim do celów bytowych pracowników i do celów technologicznych. Woda pobierana będzie z sieci

wodociągowej lub ew. będzie dowożona beczkownikami. Nie prognozuje się wystąpienia znaczących oddziaływań powodujących konieczność stosowania technicznych rozwiązań chroniących środowisko w zakresie ochrony wód podziemnych, gleby, powietrza i klimatu akustycznego. Na etapie realizacji i eksploatacji nie przewiduje się możliwości zanieczyszczenia wód podziemnych. Na etapie realizacji inwestycji przewidziane są typowe oddziaływania na klimat akustyczny, uciążliwości dla powietrza atmosferycznego i środowiska gruntowo-wodnego. Nie przewiduje się też występowania zagrożeń awarii mogących oddziaływać na realizację planowanego zamierzenia inwestycyjnego. Dla drogi nie występują zagrożenia związane z istnieniem silnych pól magnetycznych, drgań otoczenia czy możliwością wystąpienia katastrofy budowlanej. W bezpośrednim sąsiedztwie obszaru opracowania nie ma żadnych wysokich budowli, które mogłyby wprowadzać zagrożenie katastrofą. Oddziaływanie na działki sąsiednie ogranicza się do lokalnego zwiększenia hałasu, związanego z wykonaniem robót. Na etapie realizacji i eksploatacji nie przewiduje się możliwości zanieczyszczenia wód podziemnych. Oddziaływanie na klimat akustyczny związane będzie z emisją hałasu komunikacyjnego oraz wynikające z pracy urządzeń i maszyn budowlanych. Będzie ono miało charakter znaczący, ale krótkotrwały i zmienny. Obszar zagrożenia hałasem to plac budowy oraz odcinki dróg dojazdowych do niego. Oddziaływanie to będzie występować w godzinach dziennych i całkowicie ustanie po zakończeniu budowy. Zaplecze budowy zlokalizowane będzie w pasie drogowym drogi wewnętrznej. Z karty informacyjnej przedsięwzięcia wynika, że emisja pyłów powstających podczas realizacji przedsięwzięcia będzie miała charakter ograniczony i powstanie podczas transportu i rozładunku materiałów sypkich oraz materiałów bitumicznych. Charakter inwestycji (korytowanie pod drogę, budowa drogi i obiektu mostowego posadowionym na palach wierconych) powoduje, że roboty w wyniku, których będą generowane znaczne drgania będą krótkotrwałe (zagęszczarki gruntu). Prace na odcinkach rozbudowy istniejącej drogi będą polegały na korekcie jej niwelety, oraz geometrii.

Z treści Kip wynika, że w trakcie realizacji niniejszej inwestycji będą wytwarzane następujące odpady:

17 01 01 Odpady betonu oraz gruz betonowy z rozbiórek i remontów

17 01 81 Odpady z remontów i przebudowy dróg

17 04 11 Kable inne niż wymienione w 17 04 10

17 04 05 Żelazo i stal

17 05 04 Gleba i ziemia, w tym kamienie, inne niż wymienione w 17 05 03.

Reasumując nie prognozuje się wystąpienia znaczących oddziaływań powodujących konieczność stosowania technicznych rozwiązań chroniących środowisko w zakresie ochrony wód podziemnych, gleby, powietrza i klimatu akustycznego.

Ze względu na skalę i zakres przedsięwzięcia i jego lokalizację, nie wystąpią oddziaływania o charakterze transgranicznym. Planowane przedsięwzięcie znajduje się w jednym obszarze prawnie chronionym - Natura 2000 OSO oraz przy pomniku przyrody jakim jest drzewo - wiąz szypułkowy.

Poniżej zestawienie obszarów ochrony przyrody znajdujących się najbliżej planowanej inwestycji:

- Rezerwat
 - Kruszyn – w odległości ok. 4,5km,
- Park krajobrazowy
 - Nadwiślański Park Krajobrazowy – w odległości ok. 8,6km,
- Obszar chronionego krajobrazu
 - Wydm Kotliny Toruńsko-Bydgoskiej część wschodnia i zachodnia – w odległości ok. 2,1km,
- Natura 2000 Obszary Specjalnej Ochrony
 - Dolina Środkowej Noteci i Kanału Bydgoskiego PLB300001 – w obszarze,

- Natura 2000 Specjalne Obszary Ochrony
 - Dolina Noteci PLH300004 – w odległości ok. 0,4km,
- Użytek ekologiczny
 - Bagno (Białe Błota, działka 12118/8; oddział leśny 118/3LP, 118/4LP) – 2,7km,
- Pomniki przyrody
 - Wiąz szypułkowy (Łochowo, działka nr 237/11) – znajduje się w obszarze inwestycji.

Lokalizacja inwestycji znajduje się poza zewidencjonowanymi korytarzami ekologicznymi. Najbliżej występują korytarze ekologiczne o nazwie Dolina Noteci GKPnC-16 (ok. 400m na północ od obszaru opracowania) oraz Lasy Nadnoteckie GKPnC-16 (ok. 1400m na południe od obszaru opracowania).

Z pisma 113/AKAM/2024 z dnia 27.03.2024 r (data wpływu do organu – 05.04.2024 r.) wynika, że przedmiotowa inwestycja nie pogorszy istniejącego stanu wód powierzchniowych i podziemnych oraz nie wpłynie na osiągnięcie celów środowiskowych gdyż:

1) Na etapie realizacji:

- zaplecze budowy i skład materiałów budowlanych będą zlokalizowane na terenie utwardzonym,
- na terenie inwestycji i w pobliżu nie będą magazynowa paliwa, smary i inne produkty ropopochodne,
- budowa zostanie wyposażona w sorbenty,
- ewentualne naprawy sprzętu będą odbywać się poza terenem inwestycji, w bazach transportowych i warsztatach do tego przeznaczonych,
- tankowanie maszyn będzie realizowane poza miejscem prac inwestycyjnych, kontrole sprzętu będą prowadzone na bieżąco, a sprzęt będzie sprawny technicznie i będzie posiadał niezbędne przeglądy i atesty, dopuszczające do użytkowania,
- odpady powstające w czasie realizacji, będą gromadzone w odpowiednich miejscach, pojemnikach, kontenerach z zastosowaniem segregacji. Będą usuwane na bieżąco, zgodnie z obowiązującymi przepisami. Ścieki bytowe z zaplecza budowy będą ujęte w system kontenerowy i wywożone do oczyszczalni ścieków,
- dna wykopów budowlanych nie osiągną poziomu wód gruntowych, nie wystąpi konieczność odwadniania wykopów,
- rozbiórka i budowa przęsła będzie realizowana z zastosowaniem szczelnego pomostu roboczego, co zabezpieczy wody kanału i wody obejścia, przed przedostaniem się szkodliwych substancji.

2) Na etapie eksploatacji:

- głównym źródłem zanieczyszczeń wód mogą być spływy powierzchniowe wód opadowych i roztopowych, związane z ruchem pojazdów i zastosowaniem środków do utrzymania zimowego, jednak w tym przypadku zastosowanie odwodnienia powierzchniowego, przy niewielkiej powierzchni spływu, spowoduje samooczyszczenie wód z jezdni przez roślinność trawiastą, przed wprowadzeniem do gruntu, w przypadku zastosowania krawężników, korytek ściekowych i wylotu na skarpę rzeki, zostaną sprawdzone normy określone dla wód opadowych, wprowadzanych wód lub do ziemi, zgodnie z rozporządzeniem Ministra Gospodarki Morskiej i Żeglugi Śródlądowej z dnia 12 lipca 2019r., w sprawie substancji szczególnie szkodliwych dla środowiska wodnego oraz warunków, jakie należy spełnić przy wprowadzaniu do wód lub ziemi ścieków, a także przy odprowadzaniu wód opadowych lub roztopowych do wód lub urządzeń wodnych.

Biorąc pod uwagę powyższe, organ podziela stanowisko inwestora w myśl którego przedmiotowa inwestycja, przy zastosowaniu wskazanych zabezpieczeń organizacyjnych, technicznych i technologicznych;

- nie pogorszy stanu ani ilości wód podziemnych,
- nie wpłynie na możliwość poprawy stanu chemicznego wód podziemnych (cel

środowiskowy), — nie zmieni stanu chemicznego wód powierzchniowych,
- nie udaremni osiągnięcia dobrego potencjału ekologicznego.

Mając na uwadze uregulowanie spływu wód opadowych (obecnie bezpośrednio do cieku wodnego) oraz wymianę istniejącego przesła w złym stanie technicznym, organ podziela stanowisko zgodnie z którym inwestycja poprawi stan wód i zwiększy potencjał ekologiczny.

Przedmiotowa inwestycja znajduje się poza granicami stref ochronnych ujęć wód:

| Lp. | Odległość | Strefy ochronne ujęć wody | Gmina | Obręb |
|-----|-----------|---------------------------------|-------------------|-------------|
| 1. | 2,3 km | Hydrofornia Łochowo | Białe Błota | Łochowo |
| 2. | 8,5 km | Ujęcie Gorzeń | Nakło nad Notecią | Gorzeń |
| 3. | 5,0 km | Czyżkówko | Sicienko | Osówiec |
| 4. | 4,4 km | Ujęcie Wody Hydrofornia Kruszyn | Sicienko | Kruszyn |
| 5. | 5,2 km | Ujęcie Wody Podziemnej | Białe Błota | Białe Błota |

W zakresie przeprowadzonej obserwacji przyrodniczej stwierdzono obecność następujących ptaków: wróbel zwyczajny, wrona siwa, mazurek, sroka, sójka zwyczajna, gołąb grzywacz, sikorka bogatka, szpak zwyczajny, kwiczoł, kaczka krzyżówka. Ponadto na pobliskich drzewach zawieszono są budki lęgowe typu A. Na działce 1409/19 znajdują się budki lęgowe zasiedlone przez szpaka zwyczajnego. Zaobserwowano również (23.03.2024r.) początki gniazda na drzewie nr 46 - wiąz szypułkowy, budowane przez srokę oraz gniazdo na drzewie nr 39. W zakresie herpetofauny, stwierdzono obecność pospolitych płazów takich jak żaba trawna. W celu zachowania ostrożności względem płazów zaleca się: każdorazowo kontrolować wykopy pod kątem obecności zwierząt, a w przypadku stwierdzenia obecności płazów i innych małych zwierząt, należy bezpiecznie przenieść osobniki poza obszar robót budowlanych.

Całościowo, teren przedmiotowej inwestycji, ze względu na jego lokalizację nie jest atrakcyjnym miejscem migracji czy żerowania dużych ssaków. W trakcie prowadzonych obserwacji w sąsiedztwie przedmiotowych działek nie stwierdzono śladów bytowania dużych ssaków. Nie zaobserwowano i nie stwierdzono miejsc bytowania nietoperzy. Obecność chronionych gatunków owadów saproksylicznych stwierdzano na podstawie występowaniu na pniu charakterystycznych śladów żerowania owadów w postaci chodników larwalnych i otworów wylotowych, obecności ich odchodów w wypróchnieniach, bądź też samej obecności larw, poczwerek lub imago w badanym miejscu na drzewie. Podczas badań nie stwierdzono osobników owadów, jednak wypróchnienia są potencjalnym miejscem ich występowania.

Realizacja przedsięwzięcia nie przyczyni się do wzrostu wykorzystania zasobów naturalnych, wzrostu emisji i występowania innych uciążliwości. Nie istnieje ryzyko wystąpienia poważnych awarii, skutkujących zniszczeniem środowiska. Organ zgadza się ze stanowiskiem iż, przy zastosowaniu planowanych rozwiązań technologicznych i organizacyjnych, omówionych w karcie realizacji przedsięwzięcia, nie pogorszy się stan środowiska. Charakter oraz lokalizacja planowanej inwestycji, pozwala sądzić, iż jej realizacja nie wpłynie negatywnie na stan danego obszaru. Teren objęty wnioskiem nie zawiera się w granicach żadnego głównego, ekologicznego korytarza migracyjnego. W przypadku przedmiotowej inwestycji można jedynie rozpatrywać lokalne migracje zwierząt tj.:

- Migracje ptaków, Inwestycja pozostaje bez związku z takimi migracjami, ponieważ są to roboty na bardzo niewielkiej powierzchni, pozostają bez związku z terenami leśnymi i terenami otwartych pól.
- Migracje małych zwierząt przez obiekt na śluzie. Po wykonaniu inwestycji nadal będzie możliwa taka migracja ponieważ nie wprowadza się barier i balustrad na kierunku przemieszczania się zwierząt.
- Migracja wzdłuż Kanału Górnonoteckiego. Korytarz migracyjny dla ryb i innych gatunków związanych z siedliskiem wodnym, będzie nadal funkcjonował na dotychczasowym, gdyż inwestycja nie ingeruje w koryto Kanału Górnonoteckiego.

- Migracja w poprzek kanału przed służą i za służą. Pozostaje bez zmian, gdyż nie planuje się robót na tych obszarach.

Na północ od obszaru opracowania przebiega korytarz ekologiczny Dolina Noteci o symbolu GKPN17, na południe przebiega korytarz Lasy Nadnoteckie o symbolu GKPN-16. Planowana inwestycja nie wpłynie na zmiany krajobrazu oraz na bioróżnorodność. Nie spowoduje utraty i fragmentacji siedlisk, nie będzie emitować zanieczyszczeń.

Główną przyczyną ewentualnych konfliktów społecznych związanych z realizacją inwestycji są zagrożenia interesów osób trzecich podlegających ochronie prawnej, a także realizacja inwestycji prowadzona z naruszeniem obowiązujących przepisów prawa. Ustawa z dnia 3 października 2008 r. o udostępnianiu informacji o środowisku i jego ochronie, udziale społeczeństwa w ochronie środowiska oraz o ocenach oddziaływania na środowisko daje każdemu, bez względu na obywatelstwo czy interes prawny, prawo do informacji o środowisku i jego ochronie oraz zapewnia udział społeczeństwa w postępowaniach z zakresu ochrony środowiska, polegających na prawie składania uwag wniosków, w tym również w postępowaniu w sprawie oceny oddziaływania zaprojektowanego przedsięwzięcia na środowisko. Społeczność lokalna ma prawo do współdecydowania w kwestiach dotyczących nowych inwestycji drogowych, mogących znacząco oddziaływać na środowisko. Mogą być one przez tę społeczność postrzegane jako potencjalne zagrożenie integracji ich środowiska społeczno - przyrodniczego lub też jako ryzyko ekologiczne – zdrowotne zagrażające ich dotychczasowej egzystencji. Należy wskazać, że przedmiotowa inwestycja stanowi realizację działań, mających na celu poprawę bezpieczeństwa i swobody przepływu ruchu pojazdów na istniejącej drodze, która ulegnie rozbudowie. Przedsięwzięcie nie będzie prowadziło do pozbawienia innych osób dostępu do dróg, możliwości korzystania z wody, kanalizacji, energii elektrycznej i ciepłej oraz środków łączności. Nie będzie również powodowało nadmiernej emisji hałasu oraz zanieczyszczeń do powietrza. Podsumowując, przedsięwzięcie zostało zaprojektowane i wdrożone w sposób, który minimalizuje wpływ na zmiany klimatyczne, zarówno w fazie budowy, jak i eksploatacji, oraz zapewnia odporność na zmieniające się warunki klimatyczne. Biorąc pod uwagę charakter planowanego przedsięwzięcia oraz jego lokalizację na terenie województwa kujawsko-pomorskiego, stwierdza się, że nie występuje ryzyko transgranicznego oddziaływania inwestycji na środowisko. Analiza wskazuje, że projekt nie generuje negatywnych skutków, które mogłyby przekroczyć granice administracyjne województwa i wpływać na środowisko sąsiednich regionów lub krajów. Nie przewiduje się również przekroczenia standardów jakości środowiska, szczególnie biorąc pod uwagę, że w przedłożonej karcie szczegółowo opisano rozwiązania mające na celu minimalizowanie i ograniczanie oddziaływań na środowisko. Zapewnione środki ochrony środowiska oraz wdrożone technologie mają na celu skuteczne zarządzanie potencjalnymi skutkami środowiskowymi. Zastosowanie zaproponowanych rozwiązań technicznych, technologicznych i organizacyjnych opisanych w karcie informacyjnej przedsięwzięcia, w połączeniu z organizacją prac budowlanych, zapewni skuteczną ochronę środowiska przed negatywnym wpływem inwestycji zarówno na etapie realizacji, jak i eksploatacji.

Na podstawie art. 10 § 1 Kodeksu postępowania administracyjnego, organ prowadzący postępowanie zapewnił Stronom czynny udział w każdym stadium postępowania, a przed wydaniem decyzji umożliwił wypowiedzenie się co do zebranych dowodów i materiałów oraz zgłoszonych żądań. Wójt Gminy Białe Błota dołożył wszelkich starań, aby jak najlepiej przeanalizować całą zgromadzoną dokumentację. Organ dokładnie przeanalizował zgromadzoną dokumentację, w tym kartę informacyjną przedsięwzięcia oraz opinie organów opiniujących i wyjaśnienia pełnomocnika Inwestora. Upewnił się, że wszystkie aspekty związane z możliwymi negatywnymi oddziaływaniami są odpowiednio uwzględnione. Karta informacyjna przedsięwzięcia wraz z uzupełnieniami zostały pozytywnie ocenione przez właściwe organy ochrony środowiska, takie jak Regionalna Dyrekcja Ochrony Środowiska w

Bydgoszczy, Państwowy Powiatowy Inspektor Sanitarny w Bydgoszczy oraz Dyrektor Zarządu Zlewni Wód Polskich w Inowrocławiu Państwowego Gospodarstwa Wodnego Wody Polskie. Organ nie stwierdził jakichkolwiek braków czy nieprawidłowości w karcie informacyjnej przedsięwzięcia. Inwestor szczegółowo udokumentował przewidywane dotrzymanie standardów jakości środowiska zgodnie z obowiązującymi przepisami prawa. Wskazać w tym miejscu należy, iż co do zasady każda tego typu inwestycja wykazuje oddziaływanie na środowisko, a rolą organów administracji publicznej jest określenie dopuszczalnych ram tego oddziaływania oraz zabezpieczenie środowiska przed oddziaływaniem nadmiernym lub wręcz powodującym szkody. Możliwy sprzeciw mieszkańców wobec planowanej inwestycji, jakkolwiek do pewnego stopnia zrozumiały, co do zasady nie może przesądzać o braku zgody na realizację planowanej inwestycji, a jedynie powoduje po stronie organów obowiązek rzetelnej i szczegółowej weryfikacji możliwych podnoszonych przez strony twierdzeń. Zdaniem Wójta Gminy Białe Błota realizacja planowanej inwestycji na zasadach wynikających z niniejszej decyzji oraz treści uzgodnień i opinii organów ochrony środowiska pozwoli uniknąć jakiegokolwiek nadmiernego oddziaływania na środowisko. Wójt Gminy Białe Błota uzyskał wszystkie wymagane przepisami opinie, które stanowiły podstawę do określenia w niniejszej decyzji środowiskowych uwarunkowań dla planowanego przedsięwzięcia.

Wójt Gminy Białe Błota uznał przedłożoną przez wnioskodawcę kartę informacyjną przedsięwzięcia jest kompletna, spójna i rzetelna, a także zawiera wszystkie elementy, o których mowa w przepisach obowiązującego prawa. Udowodniono, że bioróżnorodność na obszarze, przez który będzie przebiegać oceniana inwestycja nie będzie zagrożona. Wójt Gminy Białe Błota podziela stanowisko wyrażone przez organy opiniujące w podjętych przez nie rozstrzygnięciach, czego dał wyraz w zapisach wydanej decyzji. W tym miejscu należy wskazać, iż odmowa wydania decyzji środowiskowej dopuszczalna jest jedynie w przypadkach określonych w ustawie. Przesłanki odmowy polegać mogą wyłącznie na:

- niezgodności lokalizacji przedsięwzięcia z miejscowym planem zagospodarowania przestrzennego, jeżeli plan ten został uchwalony (art. 80 ust. 2 uoiós),
- odmowie uzgodnienia warunków realizacji przedsięwzięcia przez organ współdziałający (art. 80 ust. 1 pkt 1 w zw. z art. 77 ust. 1 uoiós),
- braku zgody wnioskodawcy na realizację przedsięwzięcia w innym wariantcie proponowanym przez wnioskodawcę, w sytuacji gdy organ skorzysta z możliwości określonej w art. 81 ust. 1 uoiós,
- wykazaniu znaczącego negatywnego oddziaływania na obszar Natura 2000 przy jednoczesnym braku spełnienia przesłanek z art. 34 ustawy z dnia 16 kwietnia 2004 r. o ochronie przyrody (art. 81 ust. 2 uoiós),
- wykazaniu, że przedsięwzięcie może spowodować nieosiągnięcie celów środowiskowych zawartych w planie gospodarowania wodami na obszarze dorzecza, przy jednoczesnym braku spełnienia przesłanek z art. 38 lit. j ustawy z dnia 18 lipca 2001 r. – Prawo wodne (art. 81 ust. 3 uoiós).

W sytuacji, gdy żadna z wymienionych wyżej okoliczności nie zachodzi, organ obowiązany jest do określenia środowiskowych uwarunkowań. Wójt Gminy Białe Błota postanowił przychylić się do wydania decyzji o środowiskowych uwarunkowaniach dla ww. przedsięwzięcia i uwzględnił opinie organów opiniujących określając w niniejszej decyzji warunki realizacji planowanej inwestycji. Biorąc pod uwagę powyższe oraz załączoną do wniosku dokumentację sprawy, wnikliwą analizę oddziaływania na poszczególne elementy środowiska planowanego przedsięwzięcia oraz mając na względzie spełnienie wymogów w zakresie ochrony środowiska, orzeczono jak w sentencji.

Pouczenie

Od niniejszej decyzji służy stronom odwołanie do Samorządowego Kolegium Odwoławczego w Bydgoszczy za pośrednictwem organu, który wydał decyzję, w terminie 14 dni od jej doręczenia.

W trakcie biegu terminu do wniesienia odwołania strona może zrzec się prawa do wniesienia odwołania wobec organu administracji publicznej, który wydał decyzję.

Z dniem doręczenia organowi administracji publicznej oświadczenia o zrzeczeniu się prawa do wniesienia odwołania przez ostatnią ze stron postępowania, decyzja staje się ostateczna i prawomocna.

Załącznik: charakterystyka przedsięwzięcia.

Otrzymują:

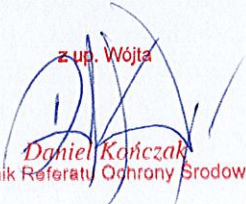
1. Łukasz Figat SOCHA sp. z o.o., ul. Chodkiewicza 15, 85-065 Bydgoszcz – pełnomocnik Gminy Białe Błota;
2. Pozostałe strony postępowania – formie publicznego obwieszczenia;
3. A/a.

Do wiadomości:

1. Regionalna Dyrekcja Ochrony Środowiska w Bydgoszczy, ul. Dworcowa 81, 85-009 Bydgoszcz,
2. Państwowy Powiatowy Inspektor Sanitarny w Bydgoszczy, ul. Kościuszki 27, 85-079 Bydgoszcz,
3. RZGW w Bydgoszczy - Zarząd Zlewni w Inowrocławiu, ul. Królowej Jadwigi 20, 88-100 Inowrocław,
4. Urząd Marszałkowski Województwa Kujawsko-Pomorskiego, plac Teatralny 2, 87-100 Toruń,
5. Starostwo Powiatowe w Bydgoszczy, ul. Zygmunta Augusta 16, 85-082 Bydgoszcz.

Wykaz stron postępowania znajduje się w aktach sprawy.

Zwolniono z opłaty skarbowej - podstawa prawna art. 7 ust. 3 ustawy z dnia 16 listopada 2006 r. o opłacie skarbowej (t.j. Dz. U. z 2023 r. poz. 2111, z 2024 r. poz. 1222.)

z up. Wójta

Daniel Kończak
Kierownik Referatu Ochrony Środowiska

Obowiązek informacyjny:

1) administratorem Pana/Pani danych osobowych jest Gmina Białe Błota z główną siedzibą Urzędu Gminy przy ul. Szubińskiej 7 której przedstawicielem jest Wójt Gminy Białe Błota. Ponadto informujemy, że w stosunku do danych przetwarzanych przez Gminę Białe Błota w ramach zadań zleconych przez administrację rządową – Gmina Białe Błota występuje w roli współadministratora Państwa danych osobowych.

2) Wszelką korespondencję w zakresie danych osobowych można prowadzić z powołanym inspektorem ochrony danych osobowych pod adresem kontaktowym e-mail: iod@bialeblota.eu Aktualne imię i nazwisko osoby pełniącej funkcję IOD, dostępne jest na stronie BIP pod adresem www.bip.bialeblota.pl w zakładce „Ochrona Danych Osobowych”

3) Pana/Pani dane osobowe przetwarzane są w związku ze składanymi podaniami o różnej treści i formie, a także w ramach wszczynanych z urzędu postępowań administracyjnych w celu realizacji przez Gminę jej zadań. Podstawą prawną ich przetwarzania bez Pana/Pani odrębnej zgody jest art. 6 ust. 1 lit. c),e), lub w uzasadnionych przypadkach art.9 ust. 2 lit. g), RODO, co oznacza, że przetwarzanie Pana/Pani danych jest niezbędne do wypełnienia obowiązku prawnego, ciążącego na Administratorze danych albo do wykonania zadania realizowanego w interesie publicznym lub w ramach sprawowania władzy publicznej lub w uzasadnionych przypadkach przetwarzanie jest niezbędne ze względów związanych z ważnym interesem publicznym, na podstawie prawa Unii lub prawa państwa członkowskiego w stosunku do danych do których żądania na podstawie prawa uprawniony jest Administrator danych w procesie właściwej realizacji złożonego podania lub postępowania administracyjnego zgodnie ustawą tj. z dnia 14 czerwca 1960 r. Kodeks postępowania administracyjnego lub ustawą z 29 sierpnia 1997 r. Ordynacja podatkowa, oraz innymi ustawami z których wynika obowiązek podania danych.

4) odbiorcą Pana/Pani danych osobowych mogą być podmioty uprawnione na podstawie przepisów prawa tj. organy ścigania, organy administracji rządowej, inne organy administracji samorządowej oraz podmioty realizujące zadania publiczne na podstawie odrębnej umowy powierzenia danych tj. firmy realizujące usługi hostingowe serwerów niezbędnych do realizowania zadań przez Administratora, świadczące usługi serwisowe oprogramowania stosowanego u Administratora, firmy realizujące zadania własne gminy w imieniu Administratora np. zadania inwestycyjne, zadania zw. z ochroną środowiska, ochroną zdrowia itp.

5) Pana/Pani dane osobowe nie będą przekazywane do państwa trzeciego/organizacji międzynarodowej.

6) Pana/Pani dane osobowe przechowywane będą przez okres niezbędny do realizacji celu dla którego zostały zebrane oraz zgodnie z terminami archiwizacji określonymi na podstawie Rozporządzenia Prezesa Rady Ministrów z dnia 18 stycznia 2011 r. w sprawie instrukcji kancelaryjnej, jednolitych rzeczowych wykazów akt oraz instrukcji w sprawie organizacji i zakresu działania archiwów zakładowych np. Kategoria A (przechowywane wieczyście), B5, B10 (liczba lat po upływie, których dokumenty z danymi są wybrakowane), BE10 liczba lat po której dokumenty z danymi mają zostać wybrakowane lub przekwalifikowane,

7) posiada Pan/Pani prawo dostępu do treści swoich danych, prawo ich sprostowania, prawo ograniczenia przetwarzania, prawo sprzeciwu wobec przetwarzanych danych, oraz jeżeli jest to technicznie możliwe do przeniesienia danych. Prawo do usunięcia, swoich danych przysługuje Panu/Pani w sytuacji, gdy wcześniej wyrażona zgoda na przetwarzanie danych zostanie przez Pana/Panią cofnięta, a przepisy ustawy szczególnej zezwalają na ich trwale usunięcie.

8) Jeżeli przetwarzanie danych odbywa się wyłącznie na podstawie zgody - posiada Pan/Pani prawo do cofnięcia zgody w dowolnym momencie bez wpływu na zgodność z prawem przetwarzania, którego dokonano na podstawie zgody przed jej cofnięciem.

9) ma Pan/Pani prawo wniesienia skargi do Prezesa Urzędu Ochrony Danych Osobowych, gdy uzna Pan/Pani, iż przetwarzanie danych osobowych Pani/Pana dotyczących narusza przepisy ogólnego rozporządzenia o ochronie danych osobowych z dnia 27 kwietnia 2016 r.

10) podanie przez Pana/Panią danych osobowych jest wymogiem ustawowym w zakresie w jakim stanowi o tym prawo, a w pozostałym zakresie (innych danych) nie wynikającym wprost z przepisów prawa, podanie danych w sposób dobrowolny, konkretny, świadomy, w formie wyraźnego działania potwierdzającego (np. podanie ich na wniosku, na dokumencie papierowym lub elektronicznym w systemie EPUAP - EBOI, słownie podczas rozmowy telefonicznej, w e-mailu) przyzwalającego na przetwarzanie tych danych przez Administratora danych jest również definiowane jako wyrażona przez Pana/Panią „zgoda” na ich przetwarzanie w rozumieniu rozporządzenia „RODO” i nie wymaga dodatkowego oświadczenia. Niepodanie danych wymaganych przez przepisy prawa może skutkować pozostawieniem podania bez rozpatrzenia.

11) Pani/Pana dane co do zasady nie będą przetwarzane w celu podejmowania zautomatyzowanej decyzji i nie będą przetwarzane w celu profilowania.

Znak sprawy: ROŚ.6220.2.2024.AZ

Załącznik do decyzji o środowiskowych uwarunkowaniach nr 12/2024 – charakterystyka przedsięwzięcia.

Przedmiotowe przedsięwzięcie to rozbudowa odcinków gminnych dróg publicznych: ul. Kasztanowej w Łochowie oraz ul. Słonecznej w Lisim Ogonie wraz z przebudową obiektu mostowego (kładka z dopuszczonym ruchem samochodowym), łączącego obie ulice, stanowiącego element śluzy nr 7, na Kanale Górnonoteckim, i małej elektrowni wodnej Łochowo, zasilanej wodami powyższego kanału. Przedmiotowe drogi - ul. Kasztanowa oraz Słoneczna są obecnie w całości drogami gruntowymi. Oświetlenie drogowe jest cząstkowe i występuje jedynie w rejonie śluzy i odcinku ul. Kasztanowej, wzdłuż kanału.

Istniejący obiekt inżynierski – kładka nad Kanalem Górnonoteckim, z uwagi na zły stan techniczny zostanie rozebrana i wybudowana jako nowy obiekt, niezależny konstrukcyjnie od obiektu śluzy. W zakresie przedsięwzięcia projektuje się rozbudowę istniejących dróg, ul. Kasztanowej w Łochowie oraz ul. Słonecznej w Lisim Ogonie klasy L (lokalnej) o szerokości 5,5m, z normowymi poszerzeniami drogi na łukach, z przyległym chodnikiem jednostronnym o szerokości 2,0m. Jezdnia o nawierzchni bitumicznej.

Rozbudowa obiektu inżynierskiego nad Kanalem Górnonoteckim o szerokości do 6,0m. Wykonana zostanie nowa płyta pomostowa, z niezależnym fundamentem, nie ingerująca w istniejącą śluzę.

Całkowita długość rozbudowy drogi to max. 200,0m.

Przedmiotowa inwestycja została zaklasyfikowana jako droga zbiorcza (Z) o kategorii ruchu KR4. Prędkość projektowa dla przekroju ulicznego wynosi $V_p = 40$ km/h i 50 km/h, a dla odcinków zamiejskich $V_p = 70$ km/h. Po realizacji inwestycji dopuszczalne obciążenie osi pojedynczej wyniesie 11,5 kN/os.

Parametry:

- jezdnia z nawierzchnią bitumiczną, o szerokości 5,50m z normatywnymi poszerzeniami na łukach;
- chodnik z kostki betonowej gr. 8cm;
- pobocza jednostronne;
- sposób odwodnienia mieszany, częściowo powierzchniowo poprzez spadki podłużne i poprzeczne projektowanej jezdni kierowanej do projektowanej lokalnej kanalizacji deszczowej, z wylotem po podczyszczeniu do muld i rowów odparowujących;
- zjazdy indywidualne z kostki betonowej gr. 8cm;
- wykonanie zieleni niskiej (trawniki, muldy odparowujące);
- kategoria ruchu – KR2.

Prace będą prowadzone na długości ok. 200,00 m dróg gminnych.

Zamierzenie inwestycyjne zostanie zlokalizowane na następujących działkach ewidencyjnych:

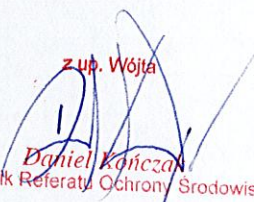
- 1) 1409/18, 1409/19, 235/5, 235/11, 235/12, 237/11, 237/22, 237/23, 336 obręb 0005 Łochowo, jednostka ewidencyjna 040301_2, powiat bydgoski;
- 2) 19/7, 21/2, 21/3, 33, 34/23, 35/3, 35/4, 84/1, 85 obręb 0004 Lisi Ogon, jednostka ewidencyjna 040301_2, powiat bydgoski.

Wykopy drogowe będą realizowane max. do rzędnej 64,50m n.p.m., natomiast wykopy dla przebudowy płyty pomostowej (śluzy i kanału obejściowego), max. do rzędnej 64,00m n.p.m. Woda gruntowa kształtuje się max. na poziomie 62,16-62,88 m n.p.m. i jest uzależniona od stanu piętzenia w śluzie. Nie zachodzi konieczność odwadniania wykopów budowlanych.

Przedmiotowa inwestycja nie zakłada prac w korycie Kanału Górnonoteckiego, gdyż zakres obejmuje przebudowę płyty pomostowej (śluzy i kanału obejściowego) wraz z nowym posadowieniem, które będzie realizowane w nasypie śluzy.

Przewidywane zakresy prac :

- wykonanie jezdni w ciągu rozbudowywanych dróg oraz na nowym obiekcie – powierzchnia ok. 1 300,0m²;
- wykonanie nowego obiektu inżynierskiego – powierzchnia ok. 270,0m²;
- wykonanie zjazdów indywidualnych – powierzchnia ok. 20,0m²;
- wykonanie chodników – powierzchnia ok. 350,0m²;
- wykonanie przebudowy sieci wodociągowej – na dł. ok. 50,0m;
- wykonanie przebudowy sieci elektroenergetycznych na dł. ok. 200m;
- wykonanie przebudowy sieci telekomunikacyjnej na dł. ok. 100,0m;
- wykonanie przebudowy słupów elektroenergetycznych i telekomunikacyjnych – ilość około 5 słupów.

z up. Wójta

Daniel Kończak
Kierownik Referatu Ochrony Środowiska