

**UCHWAŁA NR RGK.0007.10.2022
RADY GMINY BIAŁE BŁOTA**

z dnia 25 stycznia 2022 r.

**w sprawie przystąpienia do zmiany studium uwarunkowań i kierunków zagospodarowania
przestrzennego gminy Białe Błota**

Na podstawie art. 18 ust. 2 pkt 5 ustawy z dnia 8 marca 1990 r. o samorządzie gminnym (Dz. U. z 2021 r. poz. 1372 z późn. zm.) oraz art. 9 ust. 1 w związku z art. 27 ustawy z dnia 27 marca 2003 r. o planowaniu i zagospodarowaniu przestrzennym (Dz. U. z 2021 r. poz. 741 z późn. zm.), uchwała się co następuje:

§ 1. Przystępuje się do sporządzenia zmiany studium uwarunkowań i kierunków zagospodarowania przestrzennego gminy Białe Błota uchwalonego uchwałą nr RGK.0007.56.2016 Rady Gminy Białe Błota z dnia 23 maja 2016 r.

§ 2. Określona niniejszą uchwałą zmiana jest zmianą polegającą na uzupełnieniu studium o pojedyncze ustalenia.

§ 3. Granice obszaru objętego zmianą studium określa załącznik nr 1 do niniejszej uchwały.

§ 4. Orientacyjne położenie granicy obszaru objętego zmianą studium wskazuje załącznik nr 2 do niniejszej uchwały.

§ 5. Wykonanie uchwały powierza się Wójtowi Gminy Białe Błota.

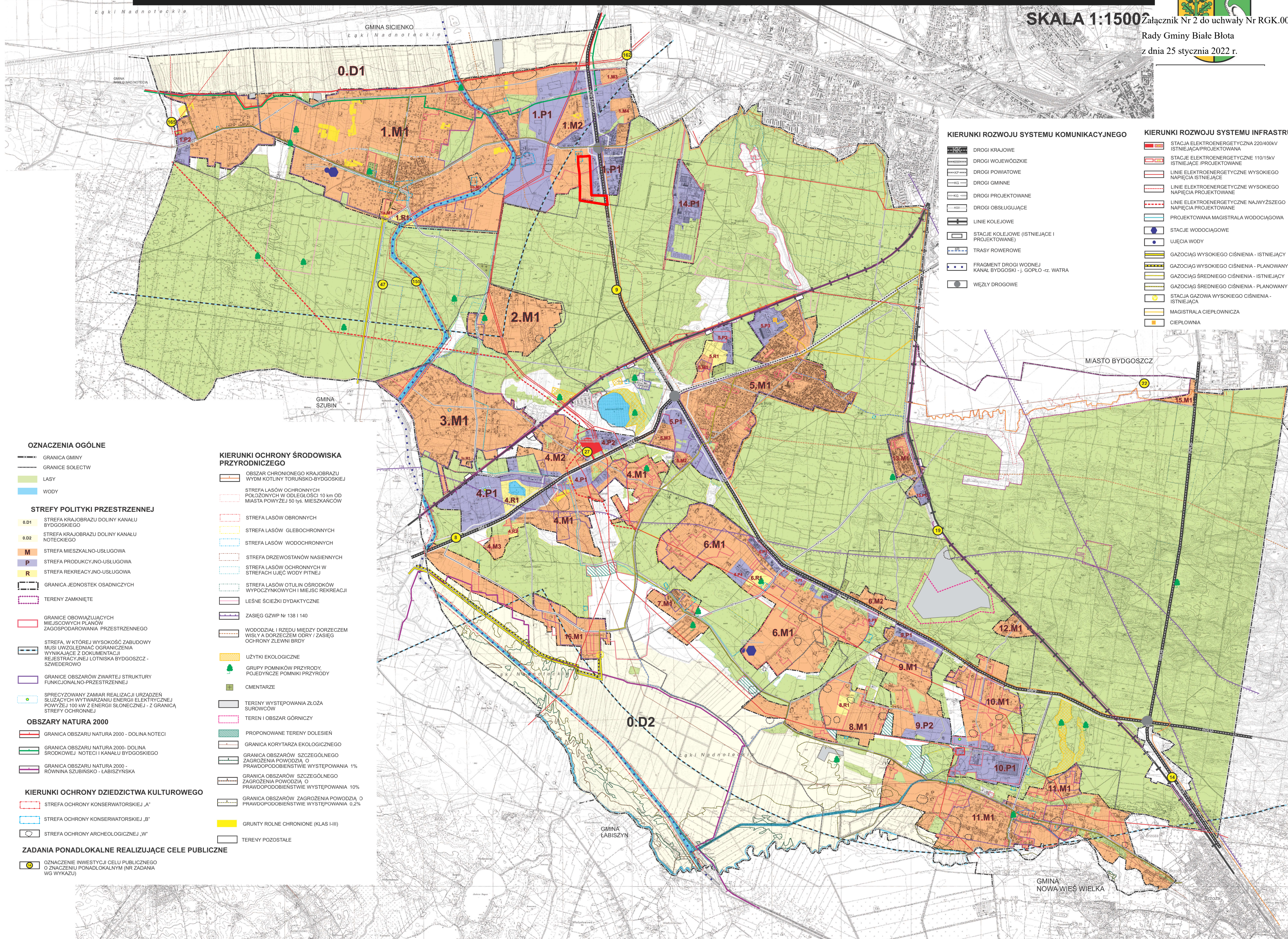
§ 6. Uchwała wchodzi w życie z dniem podjęcia.

Przewodniczący Rady Gminy
Białe Błota

Jacek Grzywacz

Rady Gminy Białe Błota
z dnia 25 stycznia 2022 r.





OZNACZENIA OGÓLNE

- GRANICA GMINY
- GRANICE SOLECTW
- LASY
- WODY

STREFY POLITYKI PRZESTRZENNEJ

- 0.D1 STREFA KRAJOBRAZU DOLINY KANAŁU BYDGOSKIEGO
- 0.D2 STREFA KRAJOBRAZU DOLINY KANAŁU NOTECKIEGO
- M STREFA MIESZKALNO-USŁUGOWA
- P STREFA PRODUKCYJNO-USŁUGOWA
- R STREFA REKREACYJNO-USŁUGOWA

- GRANICA JEDNOSTEK OSADNICZYCH
- TERENY ZAMKNIĘTE

- GRANICE OBOWIĄZUJĄCYCH MIEJSCOWYCH PLANÓW ZAGOSPODAROWANIA PRZESTRZENNEGO

- STREFA, W KTOREJ WYSOKOŚĆ ZABUDOWY MUSI UWZGLĘDNIĆ OGRANICZENIA WYNIKAJĄCE Z DOKUMENTACJI REJESTRACYJNEJ LOTNISKA BYDGOSZCZ - SZWEDEROWO

- GRANICE OBSZARÓW ZWARTEJ STRUKTURY FUNKCJONALNO-PRZESTRZENNEJ

- SPRECYZOWANY ZAMIAR REALIZACJI URZĄDZEN SŁUŻĄCYCH WYTWARZANIU ENERGII ELEKTRYCZNEJ POWYŻEJ 100 kW Z ENERGII SŁONECZNEJ - Z GRANICĄ STREFY OCHRONNEJ

OBSZARY NATURA 2000

- GRANICA OBSZARU NATURA 2000 - DOLINA NOTECI
- GRANICA OBSZARU NATURA 2000 - DOLINA ŚRODKOWEJ NOTECI I KANAŁU BYDGOSKIEGO
- GRANICA OBSZARU NATURA 2000 - RÓWNIŃ SZUBIŃSKO - ŁABISZYŃSKA

KIERUNKI OCHRONY DZIEDZICTWA KULTUROWEGO

- STREFA OCHRONY KONSERWATORSKIEJ „A”
- STREFA OCHRONY KONSERWATORSKIEJ „B”
- STREFA OCHRONY ARCHEOLOGICZNEJ „W”

ZADANIA PONADLOKALNE REALIZUJĄCE CELE PUBLICZNE

- OZNACZENIE INWESTYCJI CELU PUBLICZNEGO O ZNACZENIU PONADLOKALNYM (NR ZADANIA WG WYKAZU)

KIERUNKI OCHRONY ŚRODOWISKA PRZYRODNICZEGO

- OBSZAR CHRONIENIA KRAJOBRAZU WYDYM KOTLINY TORUŃSKO-BYDGOSKIEJ
- STREFA LASÓW OCHRONNYCH POŁOŻONYCH W ODLEGŁOŚCI 10 km OD MIASTA POWYŻEJ 50 tys. MIESZKANCÓW
- STREFA LASÓW OBRONNYCH
- STREFA LASÓW GLEBOCHRONNYCH
- STREFA LASÓW WODOCHRONNYCH
- STREFA DRZEWOSTAŃÓW NASIENNYCH
- STREFA LASÓW OCHRONNYCH W STREFACH UJĘĆ WODY PITNEJ
- STREFA LASÓW OTULIN OŚRODKÓW WYPOCZYNKOWYCH I MIEJSC REKREACJI
- LEŚNE ŚCIEŻKI DYDAKTYCZNE
- ZASIĘG GZWP Nr 138 I 140
- WODODZIAŁ I RZĘDU MIĘDZY DORZECZEM WISŁY A DORZECZEM ODRY / ZASIĘG OCHRONY ZLEWNI BRDY

- UŻYTKI EKOLOGICZNE
- GRUPY POMNIKÓW PRZYRODY, POJEDYNCZE POMNIKI PRZYRODY
- CMENTARZE
- TERENY WYSTĘPOWANIA ŁOŻA SUROWCÓW
- TEREN I OBSZAR GÓRNICZY
- PROPONOWANE TERENY DOLESIEŃ
- GRANICA KORYTARZA EKOLOGICZNEGO
- GRANICA OBSZARÓW SZCZEGÓLNEGO ZAGROZENIA POWODZIĄ O PRAWDOPODOBIEŃSTWIE WYSTĘPOWANIA 1%
- GRANICA OBSZARÓW SZCZEGÓLNEGO ZAGROZENIA POWODZIĄ O PRAWDOPODOBIEŃSTWIE WYSTĘPOWANIA 10%
- GRANICA OBSZARÓW ZAGROZENIA POWODZIĄ O PRAWDOPODOBIEŃSTWIE WYSTĘPOWANIA 0,2%
- GRUNTY ROLNE CHRONIONE (KLAS I-III)
- TERENY POZOSTAŁE

KIERUNKI ROZWOJU SYSTEMU KOMUNIKACYJNEGO

- DROGI KRAJOWE
- DROGI WOJEWÓDZKIE
- DROGI POWIATOWE
- DROGI GMINNE
- DROGI PROJEKTOWANE
- DROGI OBSŁUGUJĄCE
- LINIE KOLEJOWE
- STACJE KOLEJOWE (ISTNIEJĄCE I PROJEKTOWANE)
- TRASY ROWEROWE
- FRAGMENT DROGI WODNEJ KANAŁ BYDGOSKI - J. GOPŁO -Z. WATRA
- WEZŁY DROGOWE

KIERUNKI ROZWOJU SYSTEMU INFRASTRUKTURY

- STACJA ELEKTROENERGETYCZNA 220/400kV ISTNIEJĄCA/PROJEKTOWANA
- STACJE ELEKTROENERGETYCZNE 110/15kV ISTNIEJĄCE /PROJEKTOWANE
- LINIE ELEKTROENERGETYCZNE WYSOKIEGO NAPIĘCIA ISTNIEJĄCE
- LINIE ELEKTROENERGETYCZNE WYSOKIEGO NAPIĘCIA PROJEKTOWANE
- LINIE ELEKTROENERGETYCZNE NAJWYŻSZEGO NAPIĘCIA PROJEKTOWANE
- PROJEKTOWANA MAGISTRALA WODOCIĄGOWA
- STACJE WODOCIĄGOWE
- UJĘCIA WODY
- GAZOCIĄG WYSOKIEGO CIŚNIENIA - ISTNIEJĄCY
- GAZOCIĄG WYSOKIEGO CIŚNIENIA - PLANOWANY
- GAZOCIĄG ŚREDNIEGO CIŚNIENIA - ISTNIEJĄCY
- GAZOCIĄG ŚREDNIEGO CIŚNIENIA - PLANOWANY
- STACJA GAZOWA WYSOKIEGO CIŚNIENIA - ISTNIEJĄCA
- MAGISTRALA CIEPŁOWNICZA
- CIEPŁOWNIA

Uzasadnienie

O przystąpieniu do sporządzenia zmiany studium uwarunkowań i kierunków zagospodarowania przestrzennego gminy, zgodnie z art. 9 ust. 1 ustawy z dnia 27 marca 2003 r. o planowaniu i zagospodarowaniu przestrzennym, rozstrzyga rada gminy w drodze uchwały.

Studium uwarunkowań i kierunków zagospodarowania przestrzennego nie jest aktem prawa miejscowego, nie mniej ustalenia studium, zgodnie z obowiązującą ustawą, są wiążące dla organów gminy przy sporządzaniu planów miejscowych.

Przystępuje się do zmiany studium uwarunkowań i kierunków zagospodarowania gminy Białe Błota w związku z potrzebą wprowadzenia do ustaleń obowiązującego studium zapisów związanych z wyznaczeniem terenów inwestycyjnych. Zgodnie z tym podkreśla się, że ustalenia dotyczące pozostałego zakresu studium pozostaną w formie niezmienionej.

Przedmiotem sporządzanej zmiany studium będzie teren wskazany w załączniku graficznym do przedmiotowej uchwały.

Mając powyższe na uwadze podjęcie niniejszej uchwały jest zasadne.

Przewodniczący Rady Gminy Białe Błota

Jacek Grzywacz